

# Årsredovisning 2022

Färgelanda kommun

Årsredovisning  
2022



## Innehållsförteckning

Färgelanda kommun .....	4
Kommunstyrelsens ordförande har ordet .....	5
Kommunchefen har ordet .....	6
Förvaltningsberättelse .....	7
Översikt över verksamhetens utveckling .....	7
Den kommunala koncernen .....	9
Viktiga förhållanden för resultat och ekonomisk ställning .....	11
Händelser av väsentlig betydelse .....	14
Styrning och uppföljning av den kommunala verksamheten .....	15
God ekonomisk hushållning och ekonomisk ställning .....	16
Balanskravsresultat .....	21
Väsentliga personalförhållanden .....	22
Förväntad utveckling .....	27
Resultaträkning .....	29
Balansräkning .....	30
Kassaflödesanalys .....	31
Notförteckning .....	33
Drift- och Investeringsredovisning .....	38
Kommunfullmäktige .....	40
Verksamhetsbeskrivning .....	40
Händelser av väsentlig betydelse .....	40
Resultaträkning .....	40
Utfall per verksamhetsområde .....	41
Analys av utfall per verksamhetsområde .....	41
Kommunstyrelsen och stab .....	42
Verksamhetsbeskrivning .....	42
Händelser av väsentlig betydelse .....	42
Resultaträkning .....	43
Utfall per verksamhetsområde .....	43
Analys av utfall per verksamhetsområde .....	44
Investeringsredovisning .....	45
Förväntad utveckling .....	45
Slutsats .....	46
Sektor Samhällsutveckling .....	47
Verksamhetsbeskrivning .....	47
Händelser av väsentlig betydelse .....	48
Resultaträkning .....	51
Utfall per verksamhetsområde .....	51
Analys av utfall per verksamhetsområde .....	52
Volym- och nyckeltal .....	53
Volym/nyckeltal som sektorn vill rikta uppmärksamhet på .....	53
Investeringsredovisning .....	53
Förväntad utveckling .....	54
Socialnämnden .....	57
Verksamhetsbeskrivning .....	57
Händelser av väsentlig betydelse .....	57
Resultaträkning .....	58



<i>Utfall per verksamhetsområde</i> .....	58
<i>Analys av utfall per verksamhetsområde</i> .....	58
<i>Volym- och nyckeltal</i> .....	59
<i>Investeringsredovisning</i> .....	60
<i>Förväntad utveckling</i> .....	60
<i>Slutsats</i> .....	61
Utbildningsnämnden .....	62
<i>Verksamhetsbeskrivning</i> .....	62
<i>Händelser av väsentlig betydelse</i> .....	62
<i>Resultaträkning</i> .....	63
<i>Utfall per verksamhetsområde</i> .....	63
<i>Analys av utfall per verksamhetsområde</i> .....	63
<i>Volym- och nyckeltal</i> .....	64
<i>Volym/nyckeltal som sektorn vill rikta uppmärksamhet på</i> .....	64
<i>Investeringsredovisning</i> .....	65
<i>Förväntad utveckling</i> .....	65
<i>Slutsats</i> .....	66
Valbohem AB .....	67
<i>Verksamhet Valbohem AB</i> .....	67
<i>Resultaträkning Valbohem AB</i> .....	67
<i>Balansräkning Valbohem AB</i> .....	67
Färgelanda Vatten AB .....	68
<i>Verksamhet Färgelanda Vatten AB</i> .....	68
<i>Resultaträkning Färgelanda Vatten AB</i> .....	68
<i>Balansräkning Färgelanda Vatten AB</i> .....	68
Gatersbyn 120 Fastighets AB .....	69
<i>Verksamhet Gatersbyn 120 Fastighets AB</i> .....	69
<i>Resultaträkning Gatersbyn 120 Fastighets AB</i> .....	69
<i>Balansräkning Gatersbyn 120 Fastighets AB</i> .....	69
Redovisningsprinciper .....	70
Begreppsförklaringar.....	71



## Färgelanda kommun

Färgelanda kommun ligger i landskapet Dalslands sydvästra del och tillhör Västra Götalands län. Kommunen är cirka 4 mil lång och nära 2 mil bred, med Lerdal längst i norr och Nättjebacka längst i söder

Med sitt natursköna läge är Färgelanda kommun en attraktiv plats att bo, leva och verka i. I kommunen bor det cirka 6 500 invånare som till största del är koncentrerade till de fyra tätorterna Ödeborg, Färgelanda, Stigen och Högsäter. Färgelanda som centralort utgör centrum för den kommunala servicen med förutom skolor och äldreomsorg även vårdcentral, bibliotek/kulturhus och kommunens samlade förvaltning.

Kommunen har en fantastisk tillgång till forn- och kulturhistoria och det finns gott om fornlämningar av alla slag. I Valbodalen hittar man Dalslands mest storslagna minnesmärken från järnåldern. Söder om Färgelanda samhälle finns Håvestens gravfält vid Ättehögsullen, vid Ödeborgs fornsal finns också ett gravfält och vid Brötegården finns hällristningar från bronsåldern. I kommunens norra delar, bl.a. i Råggård, Tångelanda och strax söder om Högsäter finns många fornlämningar i form av gravfält och hällkistor. Där finns även många sevärdheter såsom kyrkor, hembygdsgårdar, museum och andra historiska byggnader och platser. I Färgelanda är vi stolta över vår historia och vill att framtida generationer ska få njuta av denna fantastiska plats och arbetar därför aktivt med hållbarhetsfrågor och Agenda 2030.

Färgelanda kommun har ett strategiskt centralt geografiskt läge. Det är enkelt att ta sig till och från kommunen. Med närheten till väg 172 och E6 är det inte långt bort till storstäder som Göteborg och Oslo. Kollektiva direktförbindelser finns till Uddevalla som endast ligger tre mil bort. Närheten innebär bra möjligheter för arbetspendling, företag och handel.

En meningsfull fritid är viktig för en god hälsa och i Färgelanda kommun är det enkelt att ha ett aktivt fritidsliv då det finns många aktiva föreningar som tillsammans skapar ett rikt kultur- och fritidsliv. Många av fritidsaktiviteterna kretsar kring naturen eftersom kommunen erbjuder en rik mångfald av glittrande sjöar och orörd vildmark. I kommunen är även sportlivet starkt och man kan bland annat välja mellan badminton, judo, fotboll, ridning och handboll. Strax söder om Färgelanda samhälle hittar vi även en av Dalslands vackraste golfbanor som lockar besökare från hela Västsverige och i norr hittar vi en av Sveriges mest aktiva klubb för luftballonger.

Färgelanda kommun är den största arbetsgivaren i kommunen med ca 500 anställda och det företag som sysselsätter flest är IAC Group Sweden AB med ca 400 anställda. Näringslivet i kommunen präglas av ett stort antal småföretag framför allt inom branschen tillverkning och utvinning. Kommunen har även av tradition stark anknytning till de gröna näringarna jord- och skogsbruk, vilket har en stor betydelse för kommunen. I och med vår rika kulturbygd och närhet till orörd vildmark med skog och sjöar spelar också turist- och besöksnäringen en allt större roll för kommunen.



## Kommunstyrelsens ordförande har ordet

2022 blev ett år som kom att präglas av krig i vår närhet vilket även satt sina spår i Sverige. Både privatpersoner, kommuner och regioner har påverkats. Kostnaderna i kommunen har ökat bland annat vad det gäller elpriser, matpriser, pensionskostnader och räntor mm. Inflationen har nått en nivå som vi inte trodde var möjlig. Detta bär vi också med oss in i 2023 som kommer bli ett svårt år vad det gäller ekonomin.

Tack vare tillfälliga statliga bidrag och högre skatteintäkter än beräknat kommer vi 2022 göra ett gott resultat, ca 30 miljoner. Men 2023 och framåt ser inte lika bra ut då vi inte ser att vi har dessa pengar kommande år. Som det ser ut framåt kommer vi inte ha råd att göra några större investeringar utan vi får se till att underhålla de vi har.

Tack vare en lojal personal har ändå våra verksamheter fungerat bra men med en personal som går på knäna med en inte helt acceptabel arbetsmiljö.

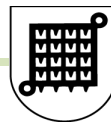
Även om vi påbörjat ett arbete med att se över våra processer och strukturer har vi långt kvar innan denna resa kan avslutas och vi kan börja jobba normalt som man alltid gör med ständiga förbättringar.

För att inte verka allt för negativ har jag också sett att det påbörjade arbetet gett vissa effekter. Men att göra en sådan här resa är inget man gör snabbt utan den kommer troligen ta hela den här mandatperioden. Detta både vad det gäller strukturer, processer och ekonomi.

Arbetet med samverkan 4 D (fyra Dalslands kommuner förutom Åmål) har under 2022 tagit fart igen vilket skall kunna bidra till ekonomiska besparingar och effektiviseringar i verksamheterna.

Ulla Börjesson

Kommunstyrelsens ordförande från 1 januari 2023



## Kommunchefen har ordet

Vi hade knappt hämtat andan från en längre tids påfrestning från pandemins alla konsekvenser, när Ryssland invaderade Ukraina och livet blev annorlunda igen, men på ett annat sätt. Organisationen ställde snabbt om sig för att ta emot flyktingar och vi såg snart effekterna av kriget med utmaningar i energiförsörjningen, ökade produktions- och livsmedelskostnader samt ökade risker för IT-attacker. Inflationen ökade dramatiskt och fokus ökade från myndigheternas sida avseende säkerhet i alla dess former. Oerhört engagerade, flexibla, drivna och lösningsfokuserade medarbetare har dock hittat nya vägar och fortsatt att leverera välfärdstjänster till kommuninvånarna.

Kommunens ekonomi är oerhört ansträngd och ordentliga krafttag måste tas på riktigt för att på längre sikt erhålla en ekonomi och verksamhet i balans. Innovation, beslutsmod och flexibilitet är nödvändigt för att vi även fortsättningsvis ska kunna utföra vårt viktiga samhällsuppdrag.

Kommunstyrelsen antog 2020 en handlingsplan för förändring. Förändring tar tid. Arbetet är påbörjat och kommer att fortgå. Endast om vi arbetar tillsammans har vi möjlighet att lyckas.

Till sist vill jag rikta ett stort tack till er alla medarbetare för ett fantastiskt jobb och ert engagemang. Det är ni som gör skillnad för dem vi är till för. TACK!

Katrin Siverby

Kommundirektör



# Förvaltningsberättelse

## Översikt över verksamhetens utveckling

Tabellen nedan visar kommunens utveckling 2018–2022.					
	2022	2 021	2 020	2019	2018
<b>Antal invånare (folkmängd)</b>	6 512	6 576	6 658	6 637	6 602
<b>Kommunal skattesats (%)</b>	22,91	22,26	22,26	22,26	22,26
<b>Verksamhetens intäkter (mnkr)</b>	72,4	79,6	70,9	82,5	91,7
<b>Skatteintäkter och statsbidrag (mnkr)</b>	462,5	430,4	415,6	399,8	390,8
<b>Verksamhetens kostnader (mnkr)</b>	-492,3	-495,2	-485,2	-486,5	-466,8
<b>Årets resultat (mnkr)</b>	30,7	3,3	-10,6	-31,5	4,8
<b>Soliditet (%)</b>	31,7	26,7	22,4	27,8	31,5
<b>Soliditet inkl. totala pensionsförpliktelser (%)</b>	3	-7	-11	-7	-1
<b>Investeringar (netto mnkr)</b>	11	7,5	3,7	18,7	42
<b>Självfinansieringsgrad (ggr)</b>	3,8	2,1	-3,8	0,2	0,3
<b>Långfristig låneskuld (mnkr)</b>	47	51	55	39	45
<b>Antal anställda</b>	487	511	509	517	522

### Antal invånare

Under perioden 2016–2020 var befolkningstrenden svagt positiv. Denna trend bröts 2021. Antalet invånare i Färgelanda kommun minskade med 82 personer under 2021 och med ytterligare 64 personer 2022. 2022 års minskning beror till övervägande del av negativt flyttnetto och till liten del av negativt födelsenetto. Oroväckande om denna utveckling fortsätter då befolkningsutveckling och struktur utgör den över tid viktigaste påverkansfaktorn för kommunens ekonomi och verksamhet.

### Skattesats

Från och med 2022 höjdes skatten med 65 öre, skattesatsen uppgår således till 22,91 procent.

### Verksamhetens intäkter

Verksamhetens intäkter, som till stor del utgörs av riktade statsbidrag, har minskat med ca 19 mnkr under femårsperioden, vilket motsvarar en minskning med drygt 20 procent.

### Skatteintäkter och generella statsbidrag

Under 2020 erhöll kommunen extra tillskott från staten med 12 mnkr. Skatteavräkningen för föregående och innevarande år (2021 och 2022) 9,8 mnkr samt generella statsbidrag under 2022 3,6 mnkr, tillsammans 13,4 mnkr, motsvarar drygt 40 procent av totala förändringen av skatteintäkter och generella statsbidrag mellan 2021 och 2022.



## Verksamhetens kostnader

I 2021 års kostnader ingår jämförelsestörande post på ca 7 mnkr som är att härröra till den IT-krasch som kommunen drabbades av i december 2019. Verksamhetens kostnader har ökat med ca 25 mnkr under femårsperioden, vilket motsvarar en ökning med drygt 5 procent.

## Årets resultat

Efter 2016 och 2017 med goda resultat har utvecklingen till och med 2020 varit negativ. För 2019 och 2020 innebar det dessutom stora negativa resultat.

2019 års resultat belastades med kostnader av engångskaraktär på ca 18 mnkr som till största del härrör från fastighetsförsäljningar samt att investeringsprojekt som avbrutits kostnadsförts. I resultatet ingick även intäkt av engångskaraktär på 1,8 mnkr avseende pensionsavsättning som återförts/upplösts genom att reducera kostnaden för pensionsutbetalningar. Exklusive dessa poster av engångskaraktär redovisades ett negativt resultat på ca 15 mnkr för 2019.

2020 redovisades ett negativt resultat på 10,6 mnkr, trots statens extra tillskott på 12 mnkr och att staten ersatt sjuklönekostnader med ca 3,7 mnkr. Dessutom har förändringen av pensionsskulden till NÄRF påverkat årets resultat positivt med 2,0 mnkr. Exklusive dessa jämförelsestörande poster redovisades ett negativt resultat på ca 28 mnkr för 2020.

2021 redovisades ett positivt resultat på 3,3 mnkr. Staten ersatte även då sjuklönekostnader med ca 2,8 mnkr. Dessutom belastades resultatet med ca 7 mnkr som avsåg differens som inte kunnat utredas och som härrör från den IT-krasch som kommunen drabbades av i december 2019. Exklusive dessa jämförelsestörande poster redovisades ett positivt resultat på 7,5 mnkr för 2021.

2022 redovisas ett positivt resultat på 30,7 mnkr. Även detta år ingår av staten ersatta sjuklönekostnader med ca 2,9 mnkr samt generella statsbidrag på 3,6 mnkr. Exklusive dessa jämförelsestörande poster redovisades ett positivt resultat på 24,2 mnkr för 2022. Skatteavräkningen för föregående och innevarande år (2021 och 2022), 9,8 mnkr, bidrar också till det goda resultatet.

## Soliditet

Fram till och med delårsbokslut 2019 stärktes soliditeten, om än med små steg. Därefter följde en negativ trend till stor del beroende på stora negativa resultat och ökad nyupplåning. Under 2021 förbättrades soliditeten med drygt fyra procentenheter, till största delar på grund av positivt resultat och en krympande balansräkning. Hyresavtal gällande Solgården omförhandlades, vilket innebar en minskad balansomslutning på ca 40 mnkr. Soliditeten har stärkts med ytterligare fem procentenheter under 2022 till övervägande del med anledning av det förhållandevis stora positiva resultatet. Soliditeten ligger nu i nivå med soliditeten vid 2018 års bokslut.

## Soliditet inkl. totala pensionsförpliktelser

Pensionsskulden består dels av pensioner intjänade före 1998 som redovisas som ansvarsförbindelser och pensioner intjänade från 1998 som redovisas som skuld i balansräkningen. Efter negativ utveckling från 2018 till 2020 var soliditeten 2021 tillbaks på 2019 års nivå. Pensionsförpliktelserna minskade med ca 8 mnkr under 2021, vilket var en del av förändringen. Vid årsbokslut 2022 visas för första gången en marginellt positiv soliditet inklusive totala pensionsförpliktelser. Överskottsfonder hos Skandia har under året använts för att lösa in intjänade pensionsrätter 1997-12-31. Den inlösta skulden är ca 8,5 miljoner kronor, exklusive löneskatt. Kommunen tar med denna inlösen bort de allra äldsta i beståndet. Denna inlösen tillsammans med ett gott resultat är största anledningen till en svagt positiv soliditet inklusive totala pensionsförpliktelser.

## Investeringar

Investeringarna har kraftigt fluktuerat mellan åren. 2018 renoverades Höjdenskolans samtidigt som förskolan i Högsäter renoverades och byggdes till, vilket var en stor del av investeringarna det året. Den hårt ansträngda ekonomiska situationen, med köpstopp och mycket ansträngd likviditet, samt vakanser hade stor påverkan på investeringarna 2020. Det fortsatt ansträngda ekonomiska läget





har också stor påverkan på 2021 och 2022 års investeringsnivåer.

### Självfinansieringsgrad

Självfinansieringsgraden visar hur kassaflödet från den löpande verksamheten har kunnat medverka till finansiering av nettoinvesteringarna. Dålig budgetföljsamhet och brister i ekonomistyrningen är en anledning till dessa fluktuationer.

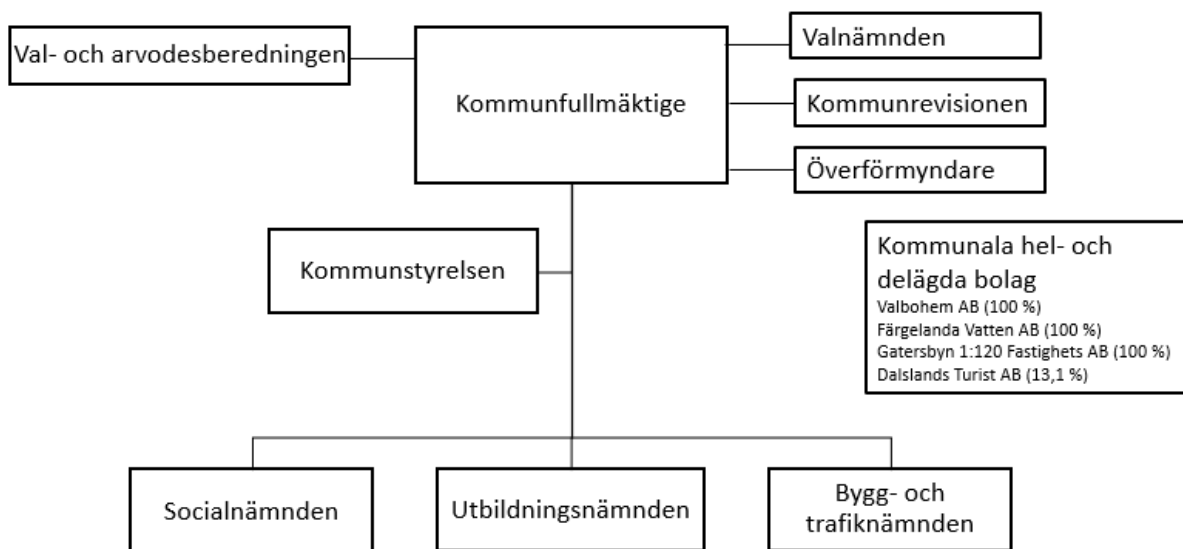
### Långfristig låneskuld

Under första kvartalet 2020 krävdes en nyupplåning på 20 mnkr för att klara den akuta likviditetssituationen.

### Antal anställda

En minskning med 35 anställda under femårsperioden.

## Den kommunala koncernen



**Kommunfullmäktige** är kommunens högsta beslutade organ och består av 31 ledamöter som är valda av folket i allmänna val. Mandatfördelningen i kommunfullmäktige 2019-2022 är:

- Centerpartiet 10 mandat
- Socialdemokraterna 8 mandat
- Sverigedemokraterna 7 mandat
- Moderaterna 3 mandat
- Liberalerna 2 mandat
- Vänsterpartiet 1 mandat

Kommunfullmäktige ska vara kommunalpolitikens viktigaste mötesplats. Den ansvarar för bland annat de övergripande strategiska frågorna som budget och kommunalskatt, taxor och avgifter, fysisk planering, grunder för ersättning till partierna och de förtroendevalda, den politiska organisationen, ansvarsfrihet för förtroendevalda.



**Revisionen**, som består av fem förtroendevalda ledamöter, är kommunfullmäktiges organ för objektiv och förutsättningslös granskning och kontroll av hela den kommunala organisationen. Granskningen ska genomföras i en sådan omfattning att revisorerna varje år kan lämna ett underlag för kommunfullmäktiges ställningstagande i frågan om ansvarsfrihet kan lämnas för kommunstyrelsen och nämnderna.

**Kommunstyrelsen** består av 11 ledamöter och är kommunens ledande politiska förvaltningsorgan. Den ska leda och samordna planeringen av kommunens ekonomi och verksamhet. Kommunstyrelsen ska också leda kommunens övergripande verksamhet enligt fullmäktiges riktlinjer och övriga styrdokument. Den ska bereda ärenden till fullmäktige. Kommunstyrelsen är även ansvarig för samhällsbyggnadsfrågorna i vid bemärkelse inklusive kommunens fastighetsinnehav.

Kommunstyrelsen ska ha uppsikt över övriga kommunala organs verksamhet, över de kommunala bolagen, samt över de kommunalförbund som kommunen är medlem i.

Kommunstyrelsen har två utskott:

- Arbetsutskott med tre ledamöter och tre ersättare som bereder ärenden till fullmäktige och hanterar processen gällande verksamhetsplanering och budget
- Personalutskott med tre ledamöter som bereder personalrelaterade ärenden till kommunstyrelsen.

**Bygg- och trafiknämnden** består av 5 ledamöter och ansvarar för delar av kommunens uppgifter enligt Plan- och bygglagen med särskild inriktning på myndighetsutövning mot enskild. Nämnden handlägger också ärenden med stöd av Trafiklagstiftningen (lokala trafikföreskrifter mm). Nämnden fullgör i övrigt de uppgifter som kommunfullmäktige uppdrar åt den.

**Socialnämnden** består av 7 ledamöter och ansvarar för kommunens uppgifter enligt Socialtjänstlagen (SoL), Lagen om vård av unga (LVU), Lagen om stöd och service till vissa funktionshindrade (LSS) med flera lagar inom det sociala området. Nämnden fullgör i övrigt de uppgifter som kommunfullmäktige uppdrar åt den.

Socialnämnden har ett utskott med tre ledamöter och tre ersättare som hanterar myndighetsutövning mot enskild utifrån ovanstående nämnda lagstiftning inom området.

**Utbildningsnämnden** består av 7 ledamöter och ansvarar för den verksamhet som regleras i Skollagen, med undantag för själva driften av verksamheterna och är huvudman för förskola, öppen förskola, pedagogisk omsorg, grundskola inklusive förskoleklass, grundsärskola, skolbarnomsorg och vuxenutbildning. Nämnden fullgör i övrigt de uppgifter som kommunfullmäktige uppdrar åt den.

**Överförmyndare**; om någon på grund av sjukdom, psykiska störningar, försvagat hälsotillstånd eller liknande, behöver hjälp med att bevaka sin rätt, förvalta sin egendom eller sin ekonomi, kan domstolen förordna en god man eller förvaltare. Tillsynen över gode män och förvaltare sköts av en överförmyndare. Sedan 2010 finns avtal med Uddevalla kommun avseende handläggarsöd till överförmyndaren.

**Partistöd**; kommuner och landsting får ge ekonomiskt bidrag till politiska partier för att stärka deras ställning i den kommunala demokratin (partistöd). Det finns ingen skyldighet att lämna partistöd men detta sker oftast alla kommuner, landsting och regioner gör det. Storleken på stödet varierar dock mellan kommunerna.

**Valnämnd**; Valnämnden består av 6 ledamöter och 6 ersättare. Valnämnden ansvarar för genomförandet av val i kommunen och med val avses val till riksdag, landsting och kommunfullmäktige. Vidare ansvarar valnämnden för folkomröstningar, och val till EU-parlamentet. Arbetet sker i nära samarbete med Länsstyrelsen som har det yttersta ansvaret för val.

I kommunkoncernen ingår kommunens helägda aktiebolag, Valbohem AB, Färgelanda Vatten AB och Gatersbyn 120 Fastighets AB.

**Valbohem AB** har till uppgift att förvärva, avyttra, äga, bebygga och förvalta fastigheter och inom



ramen för den kommunala kompetensen främja bostadsförsörjningen inom kommunen. Visionen är att Valbohem AB ska vara den attraktiva hyresvärden som utvecklar framtidens boenden.

**Färgelanda Vatten AB** är huvudman för den allmänna vattenförsörjningen och avloppshantering i kommunen, vilket omfattar att producera och distribuera vatten av god kvalitet samt rena avloppsvatten och därmed förenliga verksamheter. Bolaget äger samtliga VA anläggningar i Färgelanda kommun. Färgelanda Vatten AB har inga anställda utan den dagliga driften och annan förenlig verksamhet sköts av det gemensamma bolaget, Västvatten AB, som svarar för driften av VA-anläggningarna i Färgelanda, Munkedal, Sotenäs och Uddevalla kommun. Färgelanda Vatten AB äger 7 % av det gemensamma bolaget Västvatten AB.

**Gatersbyn 120 Fastighets AB** är ett vilande bolag, där ingen verksamhet har bedrivits under året.

Ägaren, Kommunfullmäktige, beslutade 2019-09-11 att återställa aktiekapitalet genom ett villkorat aktieägartillskott i enlighet med aktiebolagslagens regler, så att aktiekapitalet efter kapitaltillskottet uppgick till 100 % av bolagets registrerade aktiekapital, det vill säga 50 tkr. Villkoret för ägartillskottet var att bolagsstyrelsen godkände en överenskommelse om att pengarna betalas tillbaka till ägaren om och när företagets bokslut visar att företagets egna fria kapital medger det.

Kommunfullmäktige beslutade även 2020-04-15, KF § 35 Dnr 2020/87, att Gatersbyn 120 Fastighets AB ska träda i frivillig likvidation och uppdrog till styrelsen och ägarombudet att vidta erforderliga åtgärder för att genomföra likvidationen. Likvidationsförfarande pågår. Kallelse på okända borgenärer gick ut 2022-10-18. Efter sex månader ska sedan likvidator göra slutredovisning.

Kommunen har också **minoritetsintressen** i Dalslandskommunernas miljö- och energiförbund, Norra Älvsborgs Räddningstjänstförbund, Dalslands Turist AB samt Stiftelsen för Dalsland kanals framtida bestånd. Dessa verksamheter redovisas separat och ingår inte i kommunens årsredovisning.

## Viktiga förhållanden för resultat och ekonomisk ställning

För Färgelanda kommun råder likartade utmaningar som för flera andra kommuner. De största är följande, vilka har ett starkt samband med varandra:

### **Finansiering av framtidens välfärd, såväl drift och investeringar som nödvändiga utvecklingsinsatser**

Utmaningen är till övervägande del beroende av den nationella ekonomiska utvecklingen, men även av den lokala näringslivs- och befolkningsutvecklingen. Därutöver av kommunens förmåga att hålla nere kostnadsutvecklingen utan att stagnera i utveckling och attraktivitet.

### **Kompetensförsörjning i en allt hårdnande konkurrens**

Utmaningen är direkt kopplad till kommunens attraktivitet, både som arbetsgivare och som plats att leva och bo på, men är även kopplad till finansiell styrka och befolkningsutveckling.

### **Att kunna leva upp till medborgarnas ökande förväntningar på offentlig service**

Förväntningarna tenderar att öka över tiden i takt med välfärds- och teknikutvecklingen. Kloka och modiga beslut behöver fattas i utvecklingen av välfärden. Sambandet mellan välfärdens kvalitet och service, kompetensförsörjning och finansiering återspeglas i kommunens uppdrag. Balansen mellan dessa delar är en förutsättning för långsiktigt hållbar ekonomi och verksamhet.



## Kommunens fastighetsbestånd

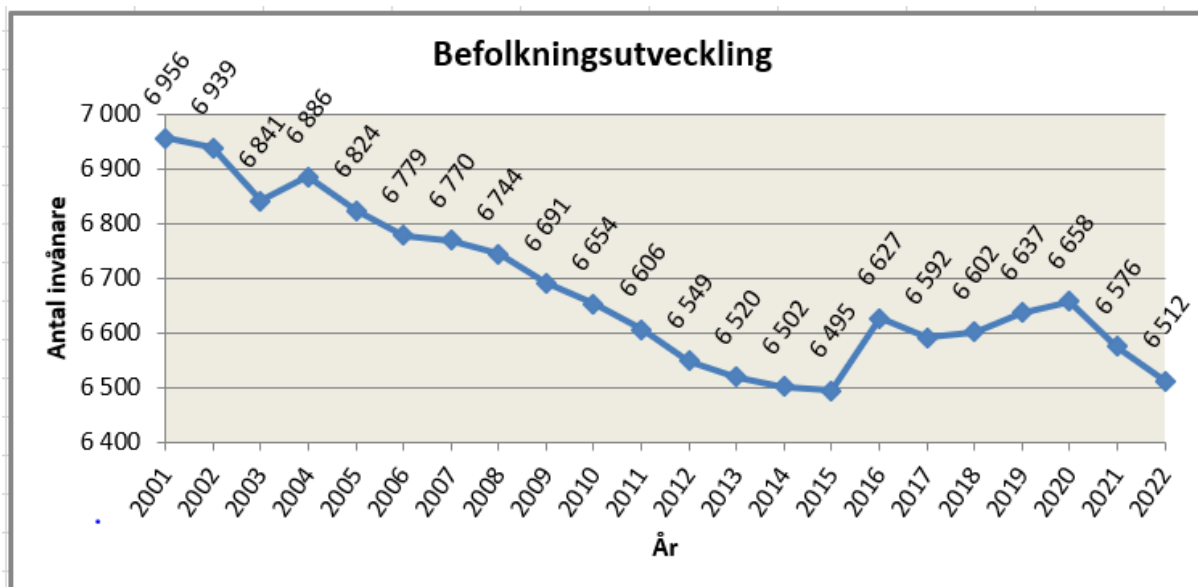
Under 2020 genomlyste extern part kommunens fastighetsbestånd. Sammantaget visar denna utredning stora brister i kommunens fastighetsbestånd och därmed ett stort eftersatt underhållsbehov. Kapacitetsutredningen visar även att kommunen har en överkapacitet på lokaler främst inom skolans område. I samband med denna utredning tog SCB fram en befolkningsprognos för kommande tioårsperiod. Denna visar oförändrat antal av barn och unga och en stor ökning av åldersgruppen 80+. Sammanfattningsvis kommer ett antal viktiga strategiska beslut krävas inom snar framtid. Fastighetsförvaltningen har under året arbetat intensivt tillsammans med verksamheterna för genomförande av fyra förstudier, de som framkom under arbetet med lokalförsörjningsplanen. Förstudierna behandlar förskola, grundskola, vård och omsorg och förvaltningslokaler. I samtliga förstudier har hänsyn tagits till befolkningsprognos från SCB, lokalernas kapacitet, tekniska status och ändamålsenlighet. Syftet är att komma fram till vägledande scenarier som kan underlätta investeringsbeslut gällande kommunens framtida fastighetsbestånd. Förseningar av slutleverans i två förstudier har uppkommit då de är mer omfattande och komplexa, det är förstudierna gällande grundskola och förvaltningslokaler, dessa kommer fortsätta under 2023.

## Befolkning

Befolkningsutveckling och struktur utgör över tid den viktigaste påverkansfaktorn för kommunens ekonomi och verksamhet.

Den sista december 2022 uppgick Sveriges befolkning till 10 521 556 personer, vilket är en ökning med 69 230 personer under året. Ökningen beror till övervägande del på positivt flyttnetto och till mindre del på födelseöverskott. Befolkningen bestod vid årsskiftet av 49,6 procent kvinnor och 50,4 procent män.

Färgelandas befolkning uppgick den sista december till 6 512 invånare, varav 48,0 procent kvinnor och 52,0 procent män. Jämfört med 2021 innebär det en minskning med 64 invånare. Kommunens flyttnetto var negativt 2022. 61 fler personer flyttade ut från kommunen än till. Under 2022 föddes 67 barn, 23 fler än 2021. Antalet avlidna invånare uppgick till 78, 7 färre än 2021. Födelsenettet för Färgelanda kommun var även det negativt med 11 personer 2022. Färgelandas befolkningsutveckling framgår av nedanstående diagram.



## Den svenska ekonomin

SKR skriver i sin rapport från december 2022 att svensk och global konjunktur är på väg att försvagas. Återhämtningen efter pandemin kommer därmed att brytas. Effekterna av den synkroniserade penningpolitiska åtstramningen världen över, liksom den globalt höga inflationen, bidrar till att alltmer påtagligt bromsa efterfrågan i de flesta ekonomier. Tillväxten i Sverige blir



framöver ytterst svag och en fas med sjunkande BNP under 2023 är sannolik. Även antalet sysselsatta minskar och arbetslösheten stiger kommande år. Centralbankernas inflationsbekämpning sänker konjunkturen och finanspolitiska stimulanser riskerar att bli kontraproduktiva då dessa kan framtvunga en än stramare penningpolitik. Det är således helt avgörande att i första hand få ner inflationen. Den ekonomiska politiken i Sverige och resten av världen kan därför inte inriktas mot att hålla konjunkturen under armarna (vilket ofta har varit fallit vid tidigare konjunkturedgångar). Den höga inflationen antas falla tillbaka 2023, både i Sverige och i omvärlden. Svensk konjunktur antas dock bli svag även 2024 och först 2025 förväntas nästa konjunkturuppgång vara på plats. Först 2026 antas konjunkturläget bli balanserat.

Av SKR:s ekonomirapport (december 2022) framgår att det kommunala skatteunderlaget stiger i nominella tal i normal takt kommande år. Direkta kostnadsökningar urholkar dock värdet av de kommunala skatteintäkterna. Likaså bidrar indirekta effekter av den höga inflationen till denna urholkning, tydligast genom kostnaderna för kommunala och regionala avtalspensioner. Kostnaderna ökar därför avsevärt 2023 och 2024 men minskar 2025.

Sammantaget för perioden beräknas skatteunderlaget inte räcka till att finansiera en växande kommunal verksamhetsvolym i linje med den senaste tioårsperioden. Samtidigt är den demografiska utmaningen framöver större än tidigare, de i arbetsför ålder behöver försörja allt fler (yngre och äldre). Särskilt de ökade behoven av omsorg och vård av äldre kräver allt större resurser.

De negativa konjunkturutsikterna och den höga inflationen har kommit snabbt och ger ett bekymmersamt läge i de flesta kommuner och regioner. Kommunsektorn behöver nu både hantera ett ekonomiskt tufft läge samtidigt som utmaningen med att hitta arbetskraft med rätt kompetens är svår på många håll och ökar väsentligt kommande år.

Den demografiska utmaningen beror något förenklat på att antalet personer i behov av välfärdstjänster ökar snabbare än antalet invånare i yrkesför ålder. De demografiska behoven väntas öka snabbare än sysselsättningen. Sammantaget ökar behovet av de resurser som krävs för att upprätthålla välfärden på dagens nivå snabbare än skatteintäkterna. Kraven på kvalitet och välfärd kommer inte att minska. Det kommer att ställa krav på effektiviseringar.

SKR belyser även i rapporten att kompetensförsörjning blir en allt större utmaning när befolkningsstrukturen förändras framöver och personer över 80 år ökar med nära 50 procent samtidigt som personer i arbetsför ålder ökar med knappt 5 procent. Under kommande år kommer sysselsättningsökningen inte att räcka till för att täcka de ökade personalbehoven som finns i offentlig sektor, i näringslivet och i staten. För kommunsektorn är behovet särskilt fokuserat till äldreomsorgen. Det finns också ett matchningsproblem på arbetsmarknaden där den lediga arbetskraftens kompetens inte motsvarar den som de lediga jobben kräver. För att klara kompetensförsörjningen krävs en helhetssyn och kombination av långsiktiga åtgärder där staten, arbetsgivare och fackliga organisationer samarbetar med målet att trygga kompetensförsörjningen i välfärden.

### **Staten styr med riktade statsbidrag**

På det nationella planet håller trenden med detaljstyrning i sig. Kortsiktiga statliga insatser genom styrning med bidrag på en mängd områden gör det svårare att få en förutsägbarhet och långsiktighet i planeringen.

### **Finansiella risker**

Kommunens räntebärande skulder uppgick till ca 51 mnkr (55 mnkr) per den sista december 2022. Utplåningen löper både med rörlig och bunden ränta. Enligt finanspolicyn får inte mer än 20 procent av låneskulden förfalla varje enskilt kalenderår. Omsättning av lån har inneburit väsentligt högre räntor. Rådande ränteläge blir kännbart även för kommunen genom avsevärt högre räntekostnader.

### **Pensionsförpliktelse**

Ur risksynpunkt är kommunens pensionsförpliktelser viktiga att beakta eftersom skulden ska finansieras under kommande år. Pensionsskulden består dels av pensioner intjänade före 1998



som redovisas som ansvarsförbindelse och pensioner intjänade från 1998 som redovisas som skuld i balansräkningen. Skandias prognos används. Beräkningarna bygger på den modell som anvisas i RIPS, dvs. SKR:s riktlinjer för beräkning av pensions-skuld, enligt RKR:s rekommendationer. Underlag för beräkningarna utgörs av data i Skandias register strax före beräkningstillfället. Förändringen mellan åren beror på avslutade och tillkommande anställningar.

Överskotts-fonder hos Skandia har under året använts för att lösa in intjänade pensionsrätter 1997-12-31. Den inlösta skulden är ca 8,5 miljoner kronor, exklusive löneskatt. Kommunen tar med denna inlösen bort de allra äldsta i beståndet. Förutom en stor riskreducering för kommunen där man tar ansvar för det historiska arvet i ansvarsförbindelsen, får man positiva resultat-effekter under de närmaste 20 åren.

Tabellen visar kommunens pensionsåtaganden vid årsskiftet jämfört med föregående år.

<b>Pensionsåtaganden (Tkr)</b>	<b>2022-12-31</b>	<b>2021-12-31</b>
1) Total pensionsförpliktelse i balansräkningen		
a) Avsättning inkl. särskild löneskatt	6 931	7 053
b) Ansvarsförbindelse inkl. särskild löneskatt	120 448	126 912
2) Pensionsförpliktelse som tryggats i pensionsförsäkring		
3) Pensionsförpliktelse som tryggats i pensionsstiftelse		
4) Summa pensionsförpliktelse (inkl. försäkring och stiftelse)	127 379	133 965

### **Förvaltade pensionsmedel**

Placeringar avseende pensionsmedel finns inte.

## **Händelser av väsentlig betydelse**

### **Ekonomisk situation**

Färgelanda kommun befinner sig fortfarande i ett mycket besvärligt ekonomiskt läge. Kommunen har visserligen vidtagit olika effektiviseringsåtgärder, men samtidigt ökar utmaningarna. Den samhällskris som råder, bland annat på grund av krig i Europa, med ökade kostnader som följd, hög inflation och kraftigt ökade pensions- och räntekostnader innebär ytterligare utmaningar för kommunen. Särskilt med beaktande av att ekonomiska buffertar saknas.

Färgelanda Kommun tillhör den krets av kommuner och regioner som haft möjlighet att söka tillfälligt statsbidrag för omställningsåtgärder för en ekonomi i balans. Färgelanda kommun har beviljats ca 26 mnkr. Kammarkollegiet har beviljat bidrag för omstrukturering av äldreomsorgen, övriga omstrukturingsåtgärder samt energieffektiviseringsåtgärder.

### **Förändringsresan**

I augusti 2020 fattade kommunstyrelsen beslut om en handlingsplan med anledning av förändringsarbete avseende styrnings- lednings- och arbetsmiljöfrågor. Handlingsplanen tillsammans med många andra åtgärder innebär en förändringsresa över längre tid för organisationen. Kultur- och strukturresan påbörjades under 2021 och kommunen fortsätter den av kommunstyrelsen initierade kultur- och strukturresan. Förändringsresor av den karaktär som kommunen påbörjat tar tid och kräver resurser.

### **Organisation**

Ny HR chef och ny samhällsutvecklingschef har tillträtt under året.



## Samverkan

Som ett led i samverkan mellan Bengtsfors, Dals-Ed, Färgelanda och Melleruds kommuner tillträdde ny samverkanssamordnare sin tjänst den 1 december 2021. Kommunfullmäktige har under året fattat beslut om avsiktsförklaring avseende kommunal samverkan 4D. Samverkansarbetet fortskrider.

## Styrning och uppföljning av den kommunala verksamheten

### Styrning- och ledning

Kommunfullmäktige antog den 2016-06-22 § 86, dnr 2015-534, nu gällande Styr- och Ledningssystem för Färgelanda kommun.

### Målstyrning

Kommunens vision är enligt MRP 2022-2024 Färgelanda – **En trygg kommun med tillväxt och livskraft.**

Kommunen leds av målstyrning. Det innebär att Kommunfullmäktige fastställer prioriterad inriktning och verksamhetsmål samt ger ekonomiska förutsättningar i form av ramar till nämnderna. De prioriterade inriktningarna bygger på kommunens vision och tanken att sträva efter demokrati, delaktighet och öppenhet samt ska vara vägledande för nämnderna i deras arbete.

### Uppsiktsplikt och intern kontroll

Enligt Kommunallagen 6 kapitel 1 § ska kommunstyrelsen leda och samordna förvaltningen av kommunens angelägenheter och ha uppsikt över övriga nämnders verksamhet. Styrelsen ska också ha uppsikt över kommunal verksamhet som bedrivs i sådana företag som avses i 10 kapitel 2-6 §§ och sådana kommunalförbund som kommunen är medlem i.

Enligt 6 kapitel 12 § får kommunstyrelsen från övriga nämnder, beredningar och anställda i kommunen begära in de yttranden och upplysningar som behövs för att styrelsen skall kunna fullgöra sina uppgifter.

Nämndernas ansvar för den interna kontrollen anges i Kommunallagens 6 kapitel 6 §, "Nämnderna skall var och en inom sitt område se till att verksamheten bedrivs i enlighet med de mål och riktlinjer som fullmäktige har bestämt samt de föreskrifter som gäller för verksamheten. De skall också se till att den interna kontrollen är tillräcklig samt att verksamheten bedrivs på ett i övrigt tillfredsställande sätt."

Kommunstyrelsen antog 22 maj 2019 (§ 88) nuvarande Riktlinjer för intern kontroll i Färgelanda kommun. Färgelanda kommun ska ha en god intern kontroll i sin verksamhet, vilket i sin tur genererar en god ekonomisk hushållning. Dessa riktlinjer syftar till att säkerställa att styrelser och nämnder upprätthåller en tillfredsställande intern kontroll, det vill säga de ska med en rimlig grad av säkerhet säkerställa att följande mål uppnås;

- Ändamålsenlig och kostnadseffektiv verksamhet.
- Rättvisande och tillförlitlig redovisning och information om verksamheten.
- Säkerställa att lagar, policys, reglementen etc. tillämpas.

Det primära syftet med intern kontroll är att säkerställa att de av fullmäktige fastställda målen uppfylls. Den interna kontrollen ska skydda kommunen mot förluster eller förstörelse av dess tillgångar, samt eliminera eller upptäcka allvarliga fel. Den interna kontrollen ska vara en naturlig del i verksamheten och den fungerar som ett skydd mot ooberättigade misstankar för både förtroendevalda och tjänstemän.

Kommunstyrelsen har det övergripande ansvaret för en god intern kontroll. Kommunstyrelsen ska varje år anta en särskild plan för uppföljning av den interna kontrollen inom eget ansvarsområde för nästkommande år. Planen antas senast under december månad. Kommunstyrelsen kan också





besluta om gemensamma kontrollpunkter för förvaltningen. Detta sker i samband med att kommunstyrelsen beslutar om sin egen kontrollplan. Uppföljning av innevarande års interna kontrollplan sker i samband med att kommunstyrelsen beslutar om plan för eget ansvarsområde för kommande år. Kommunstyrelsen ska i samband med årsredovisningen följa upp kommunens samlade interna kontrollplan för föregående år.

Nämnden ska varje år anta en särskild plan för uppföljning av den interna kontrollen för nästkommande år. Planen antas senast under december månad. Beslutad intern kontrollplan översänds till kommunstyrelsen. Uppföljning av innevarande års interna kontrollplan sker i samband med att nämnden beslutar om plan för kommande år. Uppföljningen översänds till kommunstyrelsen för att ingå i en samlad uppföljning av kommunens totala interna kontroll som sker i samband med årsredovisningen.

## God ekonomisk hushållning och ekonomisk ställning

Kommuner har sedan 1990-talet enligt kommunallagen haft krav på sig att verksamheten ska bedrivas enligt god ekonomisk hushållning. I början av 2000-talet tillkom även balanskravet och under 2013 infördes en möjlighet till resultatutjämningsreserver. Samtliga dessa lagstiftningskrav ska årligen följas upp i årsredovisningens förvaltningsberättelse.

I detta avsnitt görs en analys av kommunens mål för god ekonomisk hushållning som kommunfullmäktige fastställt. I kommande avsnitt görs en balanskravsutredning och redovisning av resultatutjämningsreserven (RUR).

### God ekonomisk hushållning

Enligt kommunallagen ska kommunen ha fastställda riktlinjer för god ekonomisk hushållning. Kommunen ska även fastställa finansiella och verksamhetsmässiga mål för god ekonomisk hushållning. Kommunen ska också besluta om man vill använda sig av en resultatutjämningsreserv.

Av Mål- och resursplan 2022–2024, antagen av kommunfullmäktige 2021-10-13 § 107 framgår följande: Enligt kommunallagen ska kommunen ha en god ekonomisk hushållning i sin verksamhet. Minimivån i lagkravet är det så kallade balanskravet, vilket innebär att kostnaderna inte får överstiga intäkterna. För att leva upp till kravet på god ekonomisk hushållning krävs ett positivt resultat, för att också bidra till finansiering av investeringar och framtida pensionsåtaganden. I god ekonomisk hushållning inryms också att varje generation ska bära kostnaderna för den service den konsumerar samt att bedriva verksamheten på ett kostnadseffektivt och ändamålsenligt sätt. För Färgelanda kommun innebär god ekonomisk hushållning att kommunen uppfyller 100% av de finansiella målen samt minst 75% av verksamhetsmålen som är antagna av kommunfullmäktige.

### Finansiella mål

För planperioden 2022–2024 har två finansiella mål fastställts av Kommunfullmäktige:

- För att klara balanskravet samt uppnå en långsiktigt sund ekonomi ska resultatet uppgå till 2,5 - 4,0 procent av totala skatteintäkter och statsbidrag.
- För att ha en tillräcklig stabilitet och förmåga att motstå förluster är målsättningen att soliditeten årligen ska öka och på sikt uppgå till minst 35 procent.

Årets finansiella mål	Utfall 2022	Budget 2022
Resultat, %	6,6	3,86
Resultat, mnkr	30,7	17,1
Soliditet, %	31,7	35

Kommunen som helhet redovisar ett positivt resultat på 30,7 mnkr för 2022. Årets resultat uppgår till 6,6 procent av totala skatteintäkter och statsbidrag. Ett resultatmål på 3,86 procent har





budgeterats. Resultatmålet är således uppfyllt för året.

Vid årsskiftet uppgick soliditeten till 31,7 procent och har förbättrats med 5 procentenheter under 2022, till övervägande del beroende på det positiva resultatet. Även soliditetsmålet är således uppfyllt för året.

Målen utgår från balanskravet och viljan att uppnå en långsiktigt sund ekonomi, samt att ha en tillräcklig stabilitet och förmåga att motstå förluster. Soliditeten behöver fortsätta utvecklas positivt, så att inte den långsiktiga betalningsförmågan urholkas.

Likviditetssituationen påverkas av resultatutvecklingen. Om kostnaderna är högre än intäkterna tar pengarna slut. Det som konsumeras idag, får kommande generationer betala. Den kortsiktiga betalningsförmågan är ett villkor för fortlevnad. Ett positivt resultat krävs också för att kunna finansiera investeringar och för att klara pensionsåtaganden.

Den ekonomiska situationen är dock fortsatt mycket allvarlig och bekymmersam för Färgelanda kommun, trots förhållandevis starkt resultat 2022. Det är förbättrad skatteprognos, tillfälliga generella bidrag samt statlig ersättning för sjuklönekostnader som gör detta resultat möjligt. Verksamheterna prognostiserar fortfarande stora underskott.

Färgelanda kommun står inför mycket stora utmaningar både på kort och lång sikt. Inte minst demografin med en allt äldre befolkning är en verklighet och kräver sina beslut, såväl kortsiktiga som strategiska. 2023 och 2024 påverkas Färgelandas ekonomi, såsom andra kommuner, av mycket stora kostnadsökningar utifrån den samhällskris som råder med bland annat hög inflation och höjda räntor. Ett oerhört tuft ekonomisk läge 2023 och 2024 är en verklighet, inte minst de ökade pensionskostnaderna blir en stor utmaning. Extra kännbart blir detta då kommunen saknar ekonomiska reserver. Situationen kommer att kräva omfattande och kännbara beslut.

### **Verksamhetsmål/Måluppfyllelse**

<b>Genomföra förändringsresan och bli en bättre arbetsgivare (destinerad nämnd: kommunstyrelsen)</b>		
<b>Verksamhetsmål</b>	<b>Mått</b>	<b>Uppföljning</b>
Stärka medarbetarengagemanget (förbättrat HME-index)	Mäts i medarbetarenkät	Mäts vartannat år, nästa gång hösten 2023
Förbättra arbetsgivarvarumärket	Mäts i medarbetarenkät	Mäts vartannat år, nästa gång hösten 2023
Minskad total sjukfrånvaro	Nyckeltal	Målet är inte uppfyllt. Sjukfrånvaron har ökat från 8,3 % (2021) till 9,3 % (2022)
<b>Stärkta skolresultat i ändamålsenliga, trygga skolor (destinerad nämnd: utbildningsnämnden)</b>		
<b>Verksamhetsmål</b>	<b>Mått</b>	<b>Uppföljning</b>
1. Öka elevernas måluppfyllelse	1. Nationella prov i årskurs 3, 6 och 9	Går ej att mäta, då nationella prov ej genomfördes 2020 och 2021.
2. Öka antalet behöriga elever till gymnasieskolans yrkesprogram	2. Antalet behöriga elever till yrkesprogram	Målet har uppfyllts. Andelen har ökat från 80% (2021) till 81,5 % (2022)
3. Ökad motivation och lust att lära	3. Årlig enkät i åk 6–9	Går ej att mäta då enkät har genomförts, men ej kunnat sammanställas på övergripande nivå.



4. Alla barn/elever ska bemötas där de är och utvecklas utifrån sina förutsättningar i en trygg skolmiljö	4. Årlig enkät i åk 6–9	Går ej att mäta, då enkät har genomförts men ej kunnat sammanställas på övergripande nivå.
<b>Utvecklad omsorg med individen i fokus (destinerad nämnd: socialnämnden)</b>		
<b>Verksamhetsmål</b>	<b>Mått</b>	<b>Uppföljning</b>
1. Graden av nöjdhet över brukarinflytande ska öka	1. Socialstyrelsens enkät	Otydligt verksamhetsmål, då målet inte specificerar inom vilken verksamhets som avses. Inom hemtjänsten ställs frågan tydligt till kunderna i ordinärt boende genom Socialstyrelsens årliga enkät. I denna mätning har graden av nöjdhet inom hemtjänsten över brukarinflytande minskat från 90 % (2021) till 84 % (2022). Målet är således inte uppfyllt.
2. Öka användandet av digitala verktyg och nya arbetssätt	2. Nyckeltal	Målet uppfyllt. Nyckelfritt låssystem håller på att monteras i ordinärt boende.
3. Antalet försörjningsbidragstagare med aktivitet/aktiv genomförandeplan inom 7 dagar ska öka	3. Nyckeltal/ärendegranskning	Någon mätning har inte genomförts.
4. Antalet hushåll med ekonomiskt bistånd över 3 år ska minska.	4. Nyckeltal/ärendegranskning	Målet går inte att mäta förrän april 2023 då det har gått 3 år sedan det nya verksamhetssystemet Life Care implementerades i sektor omsorg.
<b>Byggnad &amp; boende i hela kommunen (destinerad nämnd: kommunstyrelsen)</b>		
<b>Verksamhetsmål</b>	<b>Mått</b>	<b>Uppföljning</b>
1. Öka antalet antagna detaljplaner	1. Nyckeltal.	Målet är uppfyllt. Antalet antagna detaljplaner ökade från 0 (2021) till 1 (2022)
2. Främja ökat bostadsbyggande	2. Antal beviljade bygglov.	Målet är uppfyllt. Antalet beviljade bygglov ökade från 34 (2021) till 38 (2022)
3. Brukarnöjdheten inom myndighetsutövningen ska vara minst 75 %	3. Egen brukarenkät.	Målet uppfyllt. Brukarnöjdheten inom myndighetsutövningen var 86 % (2022)
4. Öka antalet sålda bostadstomter	4. Nyckeltal	Målet uppfyllt. Antalet sålda bostadstomter ökade från 0 (2021) till 2 (2022)
<b>Underlätta för företagen att växa (destinerad nämnd: kommunstyrelsen)</b>		
<b>Verksamhetsmål</b>	<b>Mått</b>	<b>Uppföljning</b>



1. Antalet företag i kommunen ska öka	1. Nyckeltal	Målet är uppfyllt. Antalet företag ökade från 477 (2021) till 518 (2022)
2. Öka antalet byggklara småindustritomter	2. Nyckeltal	Målet uppfyllt. Antalet byggklara småindustritomter 0 (2021) 1 (2022)
3. Rankingen i Svenskt Näringsliv ska öka	3. SNI	Målet inte uppfyllt. Rankingen gick från plats 160 (2021) till plats 259 (2022).
<b>Agenda 2030 (destinerad nämnd: alla)</b>		
<b>Verksamhetsmål</b>	<b>Mått</b>	<b>Uppföljning</b>
1. Matsvinnet ska minska	1. Nyckeltal.	Målet är uppfyllt. Mängden matsvinn har minskat från 61g/dag och portion (2021) till 50g/dag och portion (2022)
2. Öka kunskapen i organisationen om Agenda 2030	2. Egen enkät	Någon mätning har inte genomförts.
3. Andelen ekologiska och närproducerade livsmedel som köps in till kommunen ska öka inom givna ekonomiska ramar	3. Nyckeltal	Målet är uppfyllt. Andelen ekologiska och närproducerade livsmedel har ökat från 29 % (2021) till 36,6 % (2022).
4. Energiförbrukningen i kommunens fastigheter ska minska * rättelse uppgift 2021.	4. Mäts genom nyckeltal	Målet är uppfyllt. Energiförbrukningen har minskat från 3 282 119 kWh (2021) till 2 956 341 kWh (2022)

### Sammanfattning god ekonomisk hushållning

Utifrån ovanstående redovisning kan konstateras att de två finansiella målen har uppnåtts. 11 av de 22 verksamhetsmålen har uppnåtts, 3 är inte uppnådda och 8 har inte mätts av olika anledningar. Fullmäktige har beslutat att 100 % av de finansiella målen och minst 75 % av verksamhetsmålen ska vara uppfyllda för att god ekonomisk hushållning ska föreligga. Färgelanda kommun lever således inte upp till villkoren för god ekonomisk hushållning.

### Finansiell analys

#### Årets resultat

Färgelanda kommun redovisar 2022 ett positivt resultat på 30,7 mnkr. Med ett budgeterat resultat för 2022 på 17,1 mnkr så blev årets resultat 13,6 mnkr bättre än budget. Den största negativa budgetavvikelsen finns inom Socialnämndens verksamhetsområde.

2019 års resultat belastades med kostnader av engångskaraktär på ca 18 mnkr som till största del härrör från fastighetsförsäljningar samt att investeringsprojekt som avbrutits kostnadsförts. I resultatet ingick även intäkt av engångskaraktär på 1,8 mnkr avseende pensionsavsättning som återförts/upplösts genom att reducera kostnaden för pensionsutbetalningar. Exklusive dessa poster av engångskaraktär redovisades ett negativt resultat på ca 15 mnkr för 2019.



2020 redovisades ett negativt resultat på 10,6 mnkr, trots statens extra tillskott på 12 mnkr och att staten ersatt sjuklönekostnader med ca 3,7 mnkr. Dessutom påverkade förändring av pensionskulden till NÄRF årets resultat positivt med 2,0 mnkr. Exklusive dessa jämförelsestörande poster redovisades ett negativt resultat på ca 28 mnkr för 2020.

2021 redovisades ett positivt resultat på 3,3 mnkr. Staten ersatte även då sjuklönekostnader med ca 2,8 mnkr. Dessutom belastades resultatet med ca 7 mnkr som avsåg differens som inte kunnat utredas och som härrör från den IT-krasch som kommunen drabbades av i december 2019. Exklusive dessa jämförelsestörande poster redovisades ett positivt resultat på 7,5 mnkr för 2021.

2022 redovisas ett positivt resultat på 30,7 mnkr. Även detta år ingår av staten ersatta sjuklönekostnader med ca 2,9 mnkr samt generella statsbidrag på 3,6 mnkr. Exklusive dessa jämförelsestörande poster redovisades ett positivt resultat på 24,2 mnkr för 2022. Skatteavräkningen för föregående och innevarande år (2021 och 2022), 9,8 mnkr, bidrar också till det goda resultatet.

### **Driftsredovisningen**

Driftsredovisningen visar verksamheternas resursförbrukning och avvikelser i förhållande till budget. I nämndernas redovisning ingår både externa kostnader och avskrivningar samt interna poster såsom interna debiteringar, personalkostnadspålägg och internränta. Verksamheterna totalt i kommunen visar en negativ avvikelse jämfört med budget på 11,3 mnkr för helåret. Nämndernas avvikelser kommenteras under respektive nämnds avsnitt.

Finansverksamheten visar en positiv avvikelse jämfört med budget på 24,9 mnkr för helåret. Detta består till övervägande del av förbättrad skatteprognos med 17,1 mnkr jämfört med budgeterat, att staten ersatt sjuklönekostnader med 2,9 mnkr samt tillfälliga generella bidrag på 3,6 mnkr.

En viktig förutsättning för en fungerande ekonomistyrning och därmed god ekonomisk hushållning är en god budgetföljsamhet i verksamheten. Budgetföljsamheten mäter hur väl den ekonomiska styrningen fungerar mot givna förutsättningar. Stora negativa budgetavvikelser innebär inte god ekonomisk hushållning.

### **Årets investeringar**

Färgelanda kommuns investeringar uppgick till 10,5 mnkr under 2022. Kommunfullmäktige hade beslutat om en ram på 20 mnkr, med andra ord en budgetavvikelse på 9,5 mnkr. Investeringarna har fluktuerat kraftigt mellan åren. 2018 renoverades Höjdenskolan samtidigt som förskolan i Högsäter renoverades och byggdes till, vilket var en stor del av investeringarna det året. Den hårt ansträngda ekonomiska situationen, med köpstopp och mycket ansträngd likviditet, samt vakanser har haft stor påverkan på den extremt låga investeringsnivån 2020. Det fortsatt ansträngda ekonomiska läget har också stor påverkan på 2021 och 2022 års investeringsnivåer. Små investeringar leder till ett eftersatt underhållsbehov, vilket inte är bra inför framtiden.

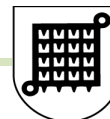
### **Finansnetto**

Finansnettot är negativt med 0,2 mnkr för året, finansiella kostnader är således något högre än finansiella intäkter. Det är en effekt av att räntor på både likviditet och låneskuld stigit. Utdelning från Kommuninvest på 0,3 mnkr samt borgensavgifter från kommunens helägda dotterbolag utgör den övervägande delen av de finansiella intäkterna.

Genomsnittsräntan på kommunens lån var vid årsskiftet 1,64 procent. Vid föregående årsskifte var genomsnittsräntan på låneskulden 0,22 procent. Märks nu att räntenivåerna har stigit markant, vilket innebär kostnadsökningar för kommunen.

### **Låneskuld**

Kommunen har följt den planerade amorteringen, vilket innebär att 4 mnkr amorterats. Totalt uppgår kommunens låneskuld vid årsskiftet till 51 mnkr.



## Eget kapital

Förändringen av eget kapital utgörs av årets resultat 30,7 mnkr.

## Borgensåtaganden

Kommunen har beviljat en borgensram för Valbohem AB på 200 mnkr. Valbohem AB har utnyttjat 186 mnkr av beviljad borgensram.

Färgelanda Vatten AB har utnyttjat 42,5 mnkr av beviljad borgensram på 70 mnkr.

## Balanskravsresultat

### Balanskravsresultat

Belopp i tkr	Bokslut 2022	Bokslut 2021	Bokslut 2020	Bokslut 2019
(=) Årets resultat enligt resultaträkningen	30 740	3 261	-10 603	-31 471
(-) Samtliga realisationsvinster				
(+) Realisationsvinster enl. undantagsmöjlighet				
(+) Realisationsförluster enligt undantagsmöjlighet				16 094
(-/+ ) Orealiserade vinster och förluster i värdepapper				
(+/-) Återföring av orealiserade vinster och förluster i värdepapper				
(=) Årets resultat efter balanskravsjusteringar	30 740	3 261	-10 603	-15 377
(-) Reservering av medel till resultatutjämningsreserv	-26 115			
(+) Användning av medel från resultatutjämningsreserv			10 603	
<b>(=) Balanskravsresultat</b>	<b>4 625</b>	<b>3 261</b>	<b>0</b>	<b>-15 377</b>

Kommunfullmäktige antog **Riktlinjer för Resultatutjämningsreserv (RUR)** den 2013-12-11 §151, dnr 2013-569. Av dessa framgår:

**Avsättning** bör ske i sådan omfattning att kommunen tror sig kunna klara en normal konjunkturedgång utan att detta påverkar verksamheten kortsiktigt. Avsättning till resultatutjämningsreserv sker årligen enligt den maximala nivå som stadgas i kommunallagen. Även om en planerad avsättning kan beslutas i budgeten så är det först när resultatet för året är klart som den slutliga avsättningen kan avgöras.

**Disposition** ska i princip endast ske då kommunens skatteintäkter får en svag utveckling till följd av en konjunkturedgång. En konjunkturedgång kan anses inträffa när det råder en allmän enighet om detta bland kommunernas företrädare. Överläggning med kommunens revisorer bör också ske inför beslut. Vid disposition bör även en bedömning göras av när konjunkturen återhämtar sig.

Resultatutjämningsreserven kan disponeras i samband med bokslut för att täcka oplanerade underskott.

**Kommunallagens** balanskrav definieras som att intäkterna ska överstiga kostnaderna för varje år och gäller kommunen, inte koncernen. Balanskravsutredningen ovan visar att kommunen klarar balanskravet för 2022. Enligt kommunallagen ska ett negativt balanskravsresultat regleras under de närmast följande tre åren. Fullmäktige ska anta en åtgärdsplan för hur regleringen ska ske.

I balanskravsutredningen för 2019 ovan gjordes justeringar för realisationsförluster enligt undantagsmöjlighet med 16 094 tkr. Kommunen hade under året sålt ett antal fastigheter som del i omstrukturering i en svår ekonomisk situation och har inte för avsikt att återställa dessa



nedskrivningar/rea förluster. Efter justeringar hade Färgelanda Kommun att återställa ett balanskravsresultat på - 15 377 tkr. Åtgärdsplan för hur reglering skulle ske skulle beslutas i samband med beslut om Mål- och Resursplan 2021–2023. *Kommunfullmäktige beslutade dock (KF § 49, Dnr 2020/126) att 15 377 tkr av underskottet i 2019 års resultat inte behöver regleras gentemot balanskravet utan åberopas som synnerliga skäl.*

Under 2013 beslutades om riktlinjer för att ge möjlighet att reservera och disponera medel i en så kallad resultatutjämningsreserv (RUR). För åren 2010–2012 avsattes 14 575 tkr till resultatutjämningsreserven. 10 603 tkr av avsatta medel har använts för att reglera det negativa resultatet för 2020, således återstår 3 972 tkr av RUR.

Då kommunen i år uppnått en positiv soliditet (inkl. pensionsförpliktelser) är belopp motsvarande den del av resultatet som överstiger en procent av skatter och bidrag möjlig att avsätta till RUR. Ovanstående balanskravsutredning visar att 26 115 tkr av 2022 års resultat föreslås avsättas till RUR. Förvaltningen har samrått med revisor och denne har inget att invända i frågan. Kommunfullmäktige fattar slutgiltigt beslut kring avsättning till RUR i samband med behandling av årsredovisningen. Efter denna avsättning skulle då den sammanlagda RUR:en uppgå till 30 087 tkr.

Enligt kommunallagen får medel från resultatutjämningsreserv (RUR) användas för att utjämna intäkter över en konjunkturcykel. När detta får göras måste framgå av de egna riktlinjerna för god ekonomisk hushållning. Ett sätt att avgöra om RUR får disponeras är att jämföra utvecklingen av det årliga underliggande skatteunderlaget för riket med den genomsnittliga utvecklingen de senaste tio åren. Med en sådan tillämpning får reserven användas om det årliga värdet väntas understiga det tioåriga genomsnittet. Med SKR:s nuvarande prognos skulle det vara möjligt åren 2023 och 2025–2026. En annan förutsättning är att medlen från RUR ska täcka ett negativt balanskravsresultat. (SKR Cirkulär 22:54)

## Väsentliga personalförhållanden

### Sammanfattning

Statistiken visar att Färgelanda kommun har färre anställda, en ökad sjukfrånvaro samt en accelererande personalomsättning.

Djupare analyser kommer att utföras i personalbokslutet.

### Antal anställda och faktisk arbetad tid

Tabell 1 visar antalet årsarbetare som beräknas genom att fördela antalet arbetade timmar på normalt arbetade timmar per år och heltid (1980 timmar). I statistiken räknas både månads- och timanställda in.

2022 har antal årsarbetare minskat och även arbetad tid.

Djupare analys finns i personalbokslutet.

Tabell 1.

Antal årsarbetare				
	2022	2021	2020	2019
Arbetad tid	767 076	779 805	763 531	783 144
Årsarbetare	387	394	386	396



## Antalet anställda fördelat på sektor

Tabell 2 visar antalet anställda fördelat på sektor, kön samt tillsvidare- och visstidsanställda. Timanställda är exkluderade. Siffrorna visar ett genomsnitt fördelat på året.

Statistiken visar att antalet anställda har minskat sedan föregående år.

Barn och utbildning har minskat sina tillsvidareanställda. Omsorg har en marginell förändring sedan 2021.

Minskningen av antal anställda på stab och ökningen på samhällsutveckling beror framför allt på en omorganisering. Arbetsmarknadsenheten låg 2021 under stab och idag ligger den under samhällsutveckling därav ökningen av antalet visstidsanställda på samhällsutveckling.

En djupare analys finns i personalbokslutet.

Tabell 2.

Antal anställda fördelat på sektor						
Sektor	Total 2022	Total 2021	Tillsvidare 2022	Tillsvidare 2021	Visstid 2022	Visstid 2021
<b>Barn &amp; Utbildning</b>	193	201	164	173	29	28
Kvinnor	162	168	140	145	22	23
Män	31	33	24	28	7	5
<b>Omsorg</b>	192	192	177	178	15	14
Kvinnor	170	173	158	161	12	12
Män	22	19	19	17	3	2
<b>Samhällsutveckling</b>	72	65	56	58	16	7
Kvinnor	53	52	45	48	8	4
Män	19	13	11	10	8	3
<b>Stab</b>	30	53	27	28	3	25
Kvinnor	21	32	19	19	2	13
Män	9	21	8	9	1	12
<b>Total</b>	487	511	424	437	63	74

Tabell 3 innefattar samma beräkning av statistik som tabell 1 men fokuserar på en jämförelse över antalet anställda per år fördelat på kvinnor och män tillsvidare och visstid.

Tabell 3.

Antal anställda per år				
	2022	2021	2020	2019
Tillsvidare	424	437	434	437
Kvinnor	362	373	376	377
Män	62	64	58	60
Visstid	63	74	75	80
Kvinnor	44	52	51	51
Män	19	22	24	29
Total	487	511	509	517
Kvinnor	406	425	427	428
Män	81	86	82	89



## Personalomsättning

Statistiken som redovisas i tabell 4 är beräknad på externa avslut av tillsvidareanställda under respektive år. Detta fördelas på genomsnittligt antal tillsvidareanställda under samma period. Med avslut menas de som har sin sista anställningsdag under beräkningsperioden. Även om statistik finns som visar anställningar som avslutas efter beräkningsperioden räknas dessa inte med. Orsaken till det är att det annars kan bli missvisande siffror då det i efterhand kan tillkomma fler avslut under kommande period

Ökningen av personalomsättningen är oroande.

Djupare analys finns i personalbokslutet.

Tabell 4.

Personalomsättning					
År	Stab	Barn & utbildning	Omsorg	Samhälls- utveckling	Totalt
<b>2022</b>	<b>19%</b>	<b>18%</b>	<b>19%</b>	<b>23%</b>	<b>19%</b>
2021	18%	12,1 %	10%	3,4 %	10,3 %
2020	17,9 %	4,6 %	9,8 %	15,5 %	9 %
2019	9,7 %	7,2 %	9,9 %	29,4 %	11,9 %

Jämför vi antalet anställda i tabell 5, som har valt att avsluta sin anställning på egen begäran ser vi en markant ökning inom alla sektorer.

Tabell 5.

Avslut på egen begäran	2022	2021
<b>Stab</b>	2	4
<b>Barn och utbildning</b>	23	12
<b>Omsorg</b>	34	12
<b>Samhällsbyggnad</b>	5	1
<b>Totalt</b>	<b>64</b>	29

## Sysselsättningsgrad

Statistiken nedan i tabell 6 är beräknad på ett genomsnitt under året och jämförs med tidigare år. Orsaken till att det beräknas på ett genomsnittligt antal är för att få en så rättvisande statistik som möjligt då antalet anställningar varierar under året.

Tabellerna visar antal anställda med respektive sysselsättningsgrad. Statistiken visar endast tillsvidare- och visstidsanställdas sysselsättningsgrad. Timanställningar är inte medräknade då det inte finns någon bestämd sysselsättningsgrad i dessa anställningar.

Färgelanda kommuns målsättning är att stadigt öka andelen heltider.

Tabell 6.

Sysselsättningsgrad	2022	2021	2 020	2 019
<b>Heltid</b>	384	394	397	389
Kvinnor	314	323	327	312
Män	70	71	70	77





Syssestättungsgrad				
<b>75-99%</b>	67	74	74	85
Kvinnor	62	66	66	78
Män	5	8	8	7
<b>&lt;75%</b>	36	43	42	43
Kvinnor	31	37	36	38
Män	5	6	6	5
<b>Andel (%) heltid av totalt antal anställda</b>	<b>79</b>	<b>77</b>	<b>77</b>	<b>75</b>

## Löner

Medellönen för tillsvidareanställd personal i kommunen var vid mättillfället 31 december 2022, 33 884 kronor vilket är en ökning om 2,69% i jämförelse mot medellönerna 2021 vid samma mättillfälle. Medellönen är totala heltidslönen dividerad med antalet anställningar.

Medianlönen är det mittersta värdet i ett lönespann sorterat från minsta till högsta värde. Medianlönen anger det värde där hälften i urvalsgruppen tjänar mer och hälften tjänar mindre än medianvärdet.

Medianvärdet ger i regel en mer rättvisande bild av löneläget då detta värde definitionsmässigt ligger exakt i mitten av lönespannet och påverkas därmed inte av extrema värden på hög eller låg nivå. Medellönen tenderar däremot att påverkas påtagligt av de högsta och lägsta lönerna. I synnerhet kan de allra högsta lönerna ha en stor effekt på genomsnittslönens nivå. Detta blir påtagligt i tabellen nedan där medellönen konsekvent ligger på en högre nivå än medianlönen.

Percentilerna redovisar andel medarbetare inom lönespannet som har lika eller lägre lön än det redovisade värdet. 10:e percentilen är den lön som är lika med eller lägre än det redovisade värdet för 10 procent av medarbetarna i gruppen. Den 90:e percentilen innebär att medarbetarna har en lön som är lika med eller lägre än 90:e percentilen.

I tabellen nedan redovisas medellön, medianlön och percentilvärdena för 2022 respektive 2021. K/M innebär att gruppen är heterogen och redovisar totala värdet.

År	Kön	Antal	10:e percentil	Median	Medel	90:e percentil
<b>2022</b>	K/M	430	25 984	31 277	33 884	45 000
	Kvinnor	362	25 976	30 682	33 562	44 985
	Män	68	26 144	35 000	35 599	45 045
<b>2021</b>	K/M	439	25 275	29 895	32 997	43 570
	Kvinnor	374	25 212	29 740	32 675	43 000
	Män	65	25 428	33 230	33 994	44 020

Männen redovisar genomgående en högre lönenivå. Medianlönen är där skillnaden utmärker sig mest med 14%, medan percentilerna har jämnat ut sig, i synnerlighet på de högre nivåerna, i jämförelse mot 2021.

Färgelanda kommun har under 2022 genomfört ett omfattande arbete med att utveckla lönebildningsprocessen med syfte att förtydliga och säkerställa dess efterlevnad, skapa förutsättningar för en lönestruktur som avspeglar arbetsvärderingen och motverka osakliga löneskillnader mellan kvinnor och män.

Ett nytt lönekartläggningssystem har implementerats och tydliga direktiv, anvisningsdokument och stödmaterial har framarbetats för att organisationens chefer och medarbetare ska få en tydlighet i lönebildningsprocessen. Vidare har lönesättande chefer på samtliga nivåer utbildats inför löneöversynen och såväl chefer som medarbetare har tillgodosetts med informationsmaterial kring



löneöversynsprocessen.

Under våren och hösten 2022 har kommunen tillsammans med arbetstagarorganisationer och samtliga chefer bearbetat underlag inför lönekartläggning i form av indelning av yrkesgrupper med lika arbete samt arbetsvärderat grupper av lika arbete. Detta har skapat en tydlig lönebild av nuläget samtidigt som det ger arbetsgivaren underlag att arbeta med att uppnå en framtida lönestruktur som avspeglar arbetsvärderingen. Utöver att uppfylla gällande lagkrav och motverka osakliga löneskillnader mellan kön, anser kommunen att en tydlig, rättvis och rättssäker lönebildningsprocess, är en av flera väsentliga faktorer för att uppfattas som en attraktiv arbetsgivare som är en förutsättning för att attrahera, rekrytera, motivera, utveckla och behålla kompetent personal.

## Sjukfrånvaro

Tabell 7 nedan visar sjukfrånvaron i Färgelanda kommun. Med detta menas antal sjukfrånvarotimmar fördelat på antal budgeterade timmar. Statistiken är framtagen för hela 2022 och jämförs med tidigare år. Timanställda är exkluderade i statistiken.

Sjuktalen mellan åldersgrupper och kön är inte jämförbara då det är en stor skillnad på antal anställda i de olika grupperna.

En alarmerande ökning av sjukfrånvaro, framför allt långtidsfrånvaron. Troliga faktorer som påverkar är försämrade arbetsmiljö, mindre återhämtning och ökad arbetsbelastning.

En djupare analys kommer i personalbokslutet.

Tabell 7.

Sjukfrånvaro				
	2022	2021	2 020	2 019
<b>Total sjukfrånvaro</b>	9,6	8,3	8	6,2
<b>Sjukfrånvaro från dag 60</b>	48,7	42,8	38,4	44,1
Sjukfrånvaro kvinnor	9,9	8,8	8,2	6,5
Sjukfrånvaro män	7,9	6	7,3	6,2
Sjukfrånvaro 29 år eller yngre	7,2	8,5	6,6	6,1
Sjukfrånvaro 30-49 år	10,0	8,4	7,7	5,8
Sjukfrånvaro 50 år eller äldre	9,8	8,2	8,9	6,6

## Arbetsmiljö

Under 2022 förbättrades hela det systematiska arbetsmiljöarbetet på övergripande nivå med en ny arbetsmiljöpolicy, arbetsmiljöhandbok och rutiner samt en ny modul i Stratsys.

Allt för att skapa en bättre struktur och styrning i det systematiska arbetsmiljöarbetet. Ett gemensamt årshjul för aktiviteter i det systematiska arbetsmiljöarbetet har tagits fram likaså utbildningar samt stödmaterial till chefer.

## Företagshälsovård

Tabell 8 nedan visar hur fördelningen av företagshälsovårdens insatser har använts under 2022. Företagshälsovården omorganiserades november 2020, vilket innebär att statistik finns från 2021. Majoriteten av resurserna är fördelade på förebyggande och rehabiliterande insatser likt tidigare år.

Målbilden är att kunna fördela en större andel resurser till främjande, tidiga insatser och utveckling. Generellt har användandet av företagshälsovården ökat. 2022 ser vi en omfördelning mellan förebyggande och rehabilitering samt en ökning av tidiga insatser. Likt 2021 är de



tjänsterna som använts mest under året arbetsmiljökonsultation på organisationsnivå och stödsamtal på individnivå. Vi ser en ökning av stödsamtal till chefer från 2,1% till 23,7%.

En djupare analys finns i personalbokslutet.

Tabell 8.

Fördelning av företagshälsovårdsinsatser i procent		
	2022	2021
Främjande	1,0%	1,0 %
Förebyggande	52,0%	42,0 %
Rehabilitering	37,5%	54,0 %
Tidiga insatser	8,0%	3,0 %
Utveckling/utbildning	1.5%	1,0 %

## Förväntad utveckling

### Demografin

Den demografiska utmaningen beror, något förenklat, på att antalet personer i behov av välfärdstjänster ökar snabbare än antalet invånare i yrkesför ålder. Samtidigt är det den arbetsföra befolkningen som ska svara för såväl finansiering som bemanning av välfärden. Framst är det äldreomsorgen som har ett starkt tryck med ökande behov, liksom även hälso- och sjukvården. Det hänger samman med att vi blir allt äldre och kan leva med fler och svårare sjukdomar. I grunden är det något bra, men det bidrar till betydande utmaningar för bemanning, lokalbehov och finansiering.

### Kompetensförsörjning

Kompetensförsörjningen är direkt kopplad till kommunens attraktivitet, både som arbetsgivare och som plats att leva och bo på, men är även kopplad till finansiell styrka och befolkningsutveckling. En allt hårdnande konkurrens inom flera yrkeskategorier är en verklighet och det som ses framåt är att kompetensförsörjningen fortsätter att vara en utmaning.

### Ekonomiska situationen

Utmaningarna kring ekonomin är både beroende av den internationella och nationella ekonomiska utvecklingen, men även av den lokala näringslivs- och befolkningsutvecklingen. Därutöver är de avhängiga kommunens förmåga att hålla nere kostnadsutvecklingen utan att stagnera i utveckling och attraktivitet.

Färgelanda kommun befinner sig fortfarande i ett mycket besvärligt ekonomiskt läge. Kommunen har visserligen vidtagit olika effektiviseringsåtgärder, men samtidigt ökar utmaningarna. Den samhällskris som råder, bland annat på grund av krig i Europa, med ökade kostnader som följd, hög inflation och kraftigt ökade pensions- och räntekostnader innebär ytterligare utmaningar för kommunen. Särskilt med beaktande av att ekonomiska buffertar saknas.

Arbetet med bland annat förstudier utifrån lokalförsörjningsplan och samverkansuppdrag fortsätter. Modiga kraftfulla beslut kommer att krävas för Färgelanda kommuns framtid.

### Ökande förväntningar på offentlig service

Förväntningarna på offentlig service tenderar att öka över tiden i takt med välfärds- och teknikutvecklingen. En utmaning ligger för den lilla kommunen i att inte ha de ekonomiska förutsättningarna för att klara välfärdsuppdraget samt invånarnas förväntningar och vår egen



omställningsförmåga inför framtiden. Vidare finns en utmaning i att som liten kommun inte ha kapacitet att säkerställa rättssäker och likvärdig service med hög kvalitet till invånarna. Kloka och modiga beslut behöver fattas i utvecklingen av välfärden. Sambandet mellan välfärdens kvalitet och service, kompetensförsörjning och finansiering är betydelsefullt för en långsiktigt hållbar ekonomi och verksamhet.



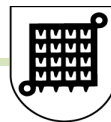
## Resultaträkning

	N o t	Kommunen			Koncernen	
		Utfall 2021	Utfall 2022	Budget 2022	Utfall 2021	Utfall 2022
Belopp i Tkr						
Verksamhetens intäkter	1	79 629	72 451	67 072	125 259	119 937
Verksamhetens kostnader	2	-495 183	-492 320	-479 747	-532 219	-531 401
Avskrivningar	3	-11 745	-11 711	-12 081	-19 553	-19 538
<b>Verksamhetens nettokostnader</b>		-427 299	-431 580	-424 756	-426 513	-431 002
Skatteintäkter	4	293 956	316 175	303 427	293 956	316 175
Generella statsbidrag och utjämning	5	136 368	146 322	138 349	136 368	146 322
<b>Verksamhetens resultat</b>		3 025	30 917	17 020	3 811	31 495
Finansiella intäkter	6	556	1 245	393	244	1 436
Finansiella kostnader	7	-320	-1 422	-350	-711	-3 290
<b>Resultat efter finansiella poster</b>		3 261	30 740	17 063	3 344	29 641
Extraordinära poster	7 b	0	0	0	-201	956
<b>Periodens resultat</b>		<b>3 261</b>	<b>30 740</b>	<b>17 063</b>	<b>3 143</b>	<b>30 597</b>



## Balansräkning

Belopp i Tkr	Not	Kommunen		Koncernen	
		Bokslut 2021	Bokslut 2022	Bokslut 2021	Bokslut 2022
<b>TILLGÅNGAR</b>					
<b>Anläggningstillgångar</b>					
<b>Materiella anläggningstillgångar</b>	8 a, 8b, 9a, 9b, 10				
Mark, byggnader och tekniska anläggningar		283 747	284 327	485 584	487 605
Maskiner och inventarier		12 134	12 554	14 276	50 712
Övriga materiella anläggningstillgångar		0	0	0	0
<b>Finansiella anläggningstillgångar</b>	11	15 191	15 231	5 356	5 396
<b>Summa anläggningstillgångar</b>		<b>311 072</b>	<b>312 112</b>	<b>505 216</b>	<b>543 713</b>
<b>Omsättningstillgångar</b>					
Förråd m.m.		0	130	252	570
Fordringar	12	37 408	49 394	38 002	50 989
Kassa och bank	13	29 602	53 683	47 325	77 489
<b>Summa omsättningstillgångar</b>		<b>67 010</b>	<b>103 207</b>	<b>85 579</b>	<b>129 048</b>
<b>SUMMA TILLGÅNGAR</b>		<b>378 082</b>	<b>415 319</b>	<b>590 795</b>	<b>672 761</b>
<b>EGET KAPITAL, AVSÄTTNINGAR OCH SKULDER</b>					
Årets resultat		3 261	30 740	3 143	30 597
Avgår avsättning till RUR		0	-26 115	0	-26 115
Resultatutjämningsreserv		3 972	30 087	3 972	30 087
Övrigt eget kapital		93 878	97 139	99 504	102 670
<b>Summa eget kapital</b>		<b>101 111</b>	<b>131 851</b>	<b>106 619</b>	<b>137 239</b>
<b>Avsättningar</b>					
Avsättningar för pensioner och liknande förpliktelser	14	7 053	6 931	7 362	7 257
Andra avsättningar	15	70	70	3 148	1 600
<b>Summa avsättningar</b>		<b>7 123</b>	<b>7 001</b>	<b>10 510</b>	<b>8 857</b>
<b>Skulder</b>					
Långfristiga skulder	16	175 577	171 996	370 247	348 238
Kortfristiga skulder	17	94 271	104 471	103 419	178 427
<b>Summa skulder</b>		<b>269 848</b>	<b>276 467</b>	<b>473 666</b>	<b>526 665</b>
<b>S:A EGET KAPITAL OCH SKULDER</b>		<b>378 082</b>	<b>415 319</b>	<b>590 795</b>	<b>672 761</b>
<b>Ansvarsförbindelser</b>					
Pensionsförpliktelser	18	126 912	120 448	126 912	120 448
Borgensförbindelser	19	191 500	228 500	0	0



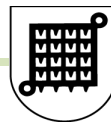
## Kassaflödesanalys

Belopp i Tkr	Not	Kommunen		Koncernen	
		Bokslut 2021	Bokslut 2022	Bokslut 2021	Bokslut 2022
<b>Den löpande verksamheten</b>					
Årets resultat		3 261	30 740	3 143	30 597
Justering ej likviditetspåv. poster enl. spec.		12 189	11 589	21 486	19 433
Övriga likviditetspåverkande poster enl. spec.		0	0	-1 548	-1 548
Poster som redovisas i annan sektion enl. spec.		-1 022	-146	-56	-146
Poster som bokförts direkt mot eget kap.		7 009	0	7 009	-529
<i>Medel från verksamheten före förändring av rörelsekapital</i>		21 437	42 183	30 034	47 807
+/- Minskn/ökn förråd m.m.		0	-130	-106	-318
+/- Minskn/ökn övriga kortfrist. fordr.		-10 578	-11 986	-9 102	-12 435
- Minskning förutbetalda investeringsbidrag		-513	-519	-513	-519
+/- Ökn/minskn NÄRF		142	-559	142	-559
+/- Ökn/minskn övriga kortfristiga skulder		4 564	9 731	4 555	18 702
<b>Kassaflöde från den löpande verksamheten</b>		<b>15 052</b>	<b>38 720</b>	<b>25 010</b>	<b>52 678</b>
<b>INVESTERINGSVERKSAMHETEN</b>					
Investering i materiella anlägg. tillg.		0	-12 994	0	-58 278
Försäljning av materiella anlägg. tillg.		31 304	429	22 283	429
Investering i aktier o andelar		0	-40	0	-40
<b>Kassaflöde från investeringsverksamheten</b>		<b>31 304</b>	<b>-12 605</b>	<b>22 283</b>	<b>-57 889</b>
<b>FINANSIERINGSVERKSAMHETEN</b>					
<b>Upplåning</b>					
Amortering långfristiga lån		-3 875	-4 000	-3 092	-22 915
Nyupptagen långfristig leasingkuld		1 497	1 497	1 497	1 497
Amortering långfristig leasingkuld		-38 715	0	-38 715	0
Ökning långfrist skuld koncernbolag		0	0	1 015	487
Ökning kortfristiga lån		0	0	204	55 337
Minskning kortfristiga lån		0	-500	0	0
Ökning kortfristig leasingkuld		0	969	0	969
Minskning kortfristig leasingkuld		-1 357	0	-1 357	0
<b>Kassaflöde från finansieringsverksamheten</b>		<b>-42 450</b>	<b>-2 034</b>	<b>-40 448</b>	<b>35 375</b>
<b>Årets kassaflöde</b>		<b>3 906</b>	<b>24 081</b>	<b>6 845</b>	<b>30 164</b>
<b>Likvida medel från årets början</b>		25 696	29 602	40 480	47 325
<b>Likvida medel från periodens slut</b>		29 602	53 683	47 325	77 489
<b>Spec. " Justering ej likviditetspåverkande poster"</b>					
Avskrivningar		11 745	11 711	19 552	19 538
Just. för förändr. Pensionsavsättning exkl. utbet.		444	-122	491	-105
Just. för förändr. Andra avsättningar exkl. utbet.		0	0	1 443	0
<b>Justering ej likviditetspåverkande poster</b>		<b>12 189</b>	<b>11 589</b>	<b>21 486</b>	<b>19 433</b>



	Kommunen		Koncernen	
<b>Spec. "Övriga likviditetspåverkande poster som tillhör den löpande verksamheten"</b>				
Andra avsättningar, minskn pga. utbet	0	0	-1 548	-1 548
<b>Övriga likviditetspåverkande poster...</b>	0	0	-1 548	-1 548
<b>Spec. "Poster som redovisas i annan sektion"</b>				
Realisationsresultat samt upp- o nedskrivn. för materiella o immateriella anlägg. tillg.	-1 022	-146	-56	-146
<b>Poster som redovisas i annan sektion</b>	-1 022	-146	-56	-146
<b>Spec. till Årets kassaflöde</b>				
+/- Ökn/minskn kassa och bank	3 906	24 081	6 845	30 164
<b>Årets kassaflöde</b>	3 906	24 081	6 845	30 164





## Notförteckning

Belopp i Tkr	Kommunen		Koncernen	
	2 021	2 022	2 021	2 022
<b>Not 1 Intäkter</b>				
Statsbidrag	36 502	27 807	36 502	27 807
Övriga bidrag	693	1 342	693	1 342
Konsumtionsavgifter	8 215	8 578	19 277	19 785
Huvudavgift (Bo-/vård-/musikskoleavgift/färdtjänst m.m.)	6 051	5 443	6 051	5 443
Kostersättning	0	0	0	0
Avgifter från andra kommuner	0	0	0	0
Övriga avgifter	4 307	4 972	4 285	4 972
Försäljning	12 422	13 813	11 998	13 813
Hysesintäkter	7 302	6 819	42 625	44 255
Övriga intäkter	4 137	3 677	3 828	2 520
Fastighetsförsäljning	0	0	0	0
<b>Summa</b>	<b>79 629</b>	<b>72 451</b>	<b>125 259</b>	<b>119 937</b>
<b>Not 2 Kostnader</b>				
Personalkostnader	-288 744	-292 261	-300 487	-302 932
Material	-15 231	-17 845	-36 365	-39 054
Köpta tjänster	-47 367	-38 611	-43 134	-35 328
Entreprenader	-102 112	-100 306	-102 957	-101 475
Kostnader för räkenskapsrevision avseende fg år	-105	-105	-155	-152
Övriga kostnader/Bidrag	-41 624	-43 192	-49 121	-52 460
<b>Summa</b>	<b>-495 183</b>	<b>-492 320</b>	<b>-532 219</b>	<b>-531 401</b>
<b>Not 3 Avskrivningar</b>				
Inventarier	-8 935	-8 840	-16 743	-11 176
Fastigheter	-2 810	-2 871	-2 810	-8 362
<b>Summa</b>	<b>-11 745</b>	<b>-11 711</b>	<b>-19 553</b>	<b>-19 538</b>
<b>Not 4 Skatteintäkter</b>				
Kommunalskatt	285 235	306 327	285 235	306 326
Slutavräkning skattemedel	1 095	2 128	1 095	2 129
Prognos skatteavräkning	7 626	7 720	7 626	7 720
<b>Summa</b>	<b>293 956</b>	<b>316 175</b>	<b>293 956</b>	<b>316 175</b>
<b>Not 5 Generella statsbidrag och utjämning</b>				
Inkomstutjämning	99 179	102 758	99 179	102 758
Kostnadsutjämning	18 048	15 527	18 048	15 527
Fastighetsavgift	15 827	15 845	15 827	15 845
Utjämningsavgift LSS	-16 522	-9 616	-16 522	-9 616
Strukturbidrag/Införandebidrag	0	0	0	0
Regleringsbidrag/avgift	19 836	18 198	19 836	18 198
Generella bidrag från staten	0	3 610	0	3 610



<b>Summa</b>	<b>136 368</b>	<b>146 322</b>	<b>136 368</b>	<b>146 322</b>
<b>Not 6 Finansiella intäkter</b>				
Utdelning	149	315	149	315
Ränteintäkter	1	385	18	567
Räntebidrag	0	0	0	0
Övriga finansiella intäkter	406	545	77	554
<b>Summa</b>	<b>556</b>	<b>1 245</b>	<b>244</b>	<b>1 436</b>
<b>Not 7 Finansiella kostnader</b>				
Räntekostnad lån	-49	-358	-591	-1 796
Räntekostnad pensionsskuld	0	0	0	0
Övriga finansiella kostnader	-271	-1 064	-120	-1 494
Skatt pga. bokslutsdisposition	0	0	0	0
<b>Summa</b>	<b>-320</b>	<b>-1 422</b>	<b>-711</b>	<b>-3 290</b>
<b>Not 7b Extraordinära poster</b>	0	0	-201	956
<b>Not 8a Mark, byggnader och tekniska anläggningar</b>				
Ingående anskaffningsvärde	349 437	355 243	662 319	674 805
Ackumulerad avskrivning	-186 518	-195 452	-307 153	-323 626
Årets investeringar	5 568	7 238	10 673	56 419
Utrangering	0	0	0	-551
Försäljning	-784	-429	-784	-429
Reavinst	1 022	201	1 058	201
Reaförlust	0	-55	0	-55
Nedskrivning	0	0	-1 042	0
Avskrivning	-8 935	-8 841	-15 432	-15 433
<b>Redovisat värde vid årets slut</b>	<b>159 790</b>	<b>157 905</b>	<b>349 639</b>	<b>391 331</b>
Genomsnittlig nyttjandeperiod	38 år	37 år		
Linjär avskrivning tillämpas för byggnader och tekniska anläggningar. För tillgångar som inte minskar i värde ex mark görs ingen avskrivning, och dessa anläggningar exkluderas i den genomsnittliga nyttjandeperioden.				
<b>Not 8b Specifikation mark, byggnader och tekniska anläggningar</b>				
Markreserv	13 472	13 281	33 373	33 182
Verksamhetsfastigheter	95 977	89 256	95 977	220 048
Fastigheter för affärsverksamhet	3 580	3 399	3 580	3 399
Publika fastigheter	22 408	21 732	22 408	21 732
Fastigheter för annan verksamhet	10 805	10 791	10 805	10 791
Övriga fastigheter inkl. VA-anläggningar	3 444	2 924	37 514	38 612
Pågående arbeten	10 104	16 522	10 104	53 567
Exploateringsmark	0	0	0	0
<b>Summa</b>	<b>159 790</b>	<b>157 905</b>	<b>213 761</b>	<b>381 331</b>

**Not 9a Maskiner och inventarier**

Ingående anskaffningsvärde	70 553	73 038	86 007	90 470
Akkumulerad avskrivning	-58 094	-60 905	-64 906	-69 884
Årets investeringar	2 486	3 291	3 515	4 083
Utrangering	0	0	-320	0
Försäljning	0	0	0	0
Reavinst	0	0	0	0
Reaförlust	0	0	0	0
Nedskrivning	0	0	0	0
Avskrivning	-2 810	-2 870	-3 709	-4 106
<b>Redovisat värde vid årets slut</b>	<b>12 135</b>	<b>12 554</b>	<b>20 587</b>	<b>20 563</b>
Genomsnittlig nyttjandeperiod	25 år	24 år		

Linjär avskrivning tillämpas för samtliga maskiner och inventarier

**Not 9b Specifikation maskiner och inventarier**

Maskiner	972	1 016	8 235	8 425
Inventarier	10 145	10 187	11 067	10 515
Bilar och andra transportmedel	279	675	279	947
Konst	0	0	0	0
Övriga maskiner och inventarier	738	676	1 006	676
<b>Summa</b>	<b>12 134</b>	<b>12 554</b>	<b>20 587</b>	<b>20 563</b>

**Not 10 Finansiell leasing**

Hyreskontrakt med avtalstid överstigande fem år

Avgifter inom ett år	9 453	10 421	9 453	10 421
Avgifter senare än ett år men inom fem år	37 810	41 688	37 810	41 688
Avgifter senare än fem år	76 694	74 314	76 694	74 314
<b>Summa</b>	<b>123 957</b>	<b>126 423</b>	<b>123 957</b>	<b>126 423</b>

Fotnot:

Hyreskontrakt med avtalstid mindre än fem år har klassificerats som operationella, även om de i övrigt uppfyller kriterierna för ett finansiellt avtal.

År 2017 var första året som denna klassificering enl RKR 13.2 tillämpades.

**Not 11 Finansiella tillgångar**

Inera AB	42	42	42	42
Valbohem AB	7 500	7 500	0	0
Färgelanda Vatten AB	2 500	2 500	0	0
Gatersbyn 120 Fastighets AB	50	50	0	0
Dalslands Turist AB	253	253	253	253
Kommuninvest Ekonomiska förening	4 798	4 798	4 798	4 798
Ödeborg Folkets Hus	48	48	48	48
Västvatten AB	0	0	175	175
HBV	0	40	40	80
<b>Summa</b>	<b>15 191</b>	<b>15 231</b>	<b>5 356</b>	<b>5 396</b>

**Not 12 Kortfristiga fordringar**

Kundfordringar	5 730	4 779	6 241	5 717
Förutbetalda kostnader/upploopna intäkter	26 501	39 640	26 132	39 788
Mervärdesskatt	4 421	4 051	4 421	4 051
Övriga fordringar hos staten	715	921	815	771
Övriga fordringar	41	3	393	110
<b>Summa</b>	<b>37 408</b>	<b>49 394</b>	<b>38 002</b>	<b>50 437</b>

**Not 13 Kassa och bank**

Handkassa	0	0	0	0
Kassa och bank	29 602	53 683	47 325	77 489
<b>Summa</b>	<b>29 602</b>	<b>53 683</b>	<b>47 325</b>	<b>77 489</b>

**Not 14 Avsatt till pensioner och liknande förpliktelser**

Pensioner	5 676	5 578	5 985	5 905
Löneskatt	1 377	1 353	1 377	1 352
<b>Summa</b>	<b>7 053</b>	<b>6 931</b>	<b>7 362</b>	<b>7 257</b>

**Not 15 Övriga avsättningar**

Framtida underhåll av våtmarker	70	70	70	70
Övriga avsättningar	0	0	3 078	1 530
<b>Summa</b>	<b>70</b>	<b>70</b>	<b>3 148</b>	<b>1 600</b>

**Not 16 Långfristiga skulder***Långfristiga lån*

Ingående skuld	54 938	51 063	247 093	199 874
Nya lån	0	0	1 500	37 000
Amorteringar och lösen av lån	-3 875	-4 000	-3 875	-15 071
<i>Utgående skuld</i>	<i>51 063</i>	<i>47 063</i>	<i>244 718</i>	<i>221 803</i>

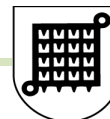
Av Valbohems fastighetslån placerade hos Kommuninvest ska 56 Mkr omsättas under 2023, därav klassificering som kortfristig skuld.

*Övriga långfristiga skulder*

Norra Älvsborgs räddningsförbund	3 860	3 301	3 860	3 301
Leasingskulld långa hyreskontrakt	114 504	116 001	114 504	116 001
Skuld för statliga investeringsbidrag	6 150	5 631	6 150	5 631
Övrigt	0	0	1 015	1 502
<i>Utgående skuld</i>	<i>124 514</i>	<i>124 933</i>	<i>125 529</i>	<i>126 435</i>
<b>Summa</b>	<b>175 577</b>	<b>171 996</b>	<b>370 247</b>	<b>348 238</b>

**Not 17 Kortfristiga skulder**

Kortfristig del av långfristiga lån	4 000	3 500	4 204	59 541
Kortfristig del av leasingskulld	9 453	10 422	9 453	10 422
Skuld till kollektiv slam och renhållning	1 062	1 062	1 062	1 062
Leverantörsskulder	18 255	15 028	19 824	21 955
NÄRF (individuell del av pensioner)	371	406	371	406
Övriga skulder	7 882	26 170	9 357	29 225



VA kollektiv	0	0	3 048	3 343
Löneskatter	4 309	4 571	4 309	4 571
Mervärdesskatt	309	227	309	227
Upplupna löner	828	912	828	912
Upplupna semesterlöner	13 295	12 081	13 768	12 081
Upplupna sociala avgifter	10 627	10 251	10 627	10 251
Upplupna pensionskostnader	8 333	8 465	8 333	8 465
Upplupna räntekostnader	16	114	16	114
Övriga interimsskulder	15 531	11 262	17 910	15 852
<b>Summa</b>	<b>94 271</b>	<b>104 471</b>	<b>103 419</b>	<b>178 427</b>

Av Valbohems fastighetslån placerade hos Kommuninvest ska 56 Mkr omsättas under 2023, därav klassificering som kortfristig skuld.

#### Not 18 Pensionsförpliktelser

Ansvarsförbindelse	109 759	98 871	109 759	98 871
Löneskatt	26 627	23 986	26 627	23 986
Avgår överskottsfond	-9 474	-2 409	-9 474	-2 409
<b>Summa</b>	<b>126 912</b>	<b>120 448</b>	<b>126 912</b>	<b>120 448</b>

#### Not 19 Borgensförbindelser

Egna Hem	0	0	0	0
Kommuninvest	191 500	228 500	0	0
<b>Summa</b>	<b>191 500</b>	<b>228 500</b>	<b>0</b>	<b>0</b>



## Drift- och Investeringsredovisning

### Driftredovisning

Belopp i tkr	Netto 2021	Kostnad	Intäkt	Netto 2022	Budget 2022	Periodens Avvikelse
<b>Nämnd/Sektor</b>						
Kommunfullmäktige	-2 186	-2 515	213	-2 302	-2 785	483
Kommunstyrelse och Stab	-50 041	-53 196	6 234	-46 962	-44 926	-2 036
Avdelning samhällsutveckling	-41 753	-92 569	46 519	-46 050	-45 329	-721
Utbildningsnämnden	-177 453	-198 123	21 429	-176 694	-174 464	-2 230
Socialnämnden	-145 353	-177 287	21 667	-155 620	-148 861	-6 759
<b>Summa verksamheten</b>	<b>-416 786</b>	<b>-523 690</b>	<b>96 062</b>	<b>-427 628</b>	<b>-416 365</b>	<b>-11 263</b>
<b>Finansiering</b>	<b>-10 525</b>	<b>-87 047</b>	<b>83 061</b>	<b>-3 986</b>	<b>-8 391</b>	<b>4 405</b>
- Arbetsgivaravgifter m.m.	-60 824	-59 626	0	-59 626	-61 435	1 809
- Pensionskostnader	-26 855	-28 515	0	-28 515	-23 759	-4 756
- Personalomkostnadspåslag (PO)	79 314	0	78 558	78 558	75 664	2 894
- Internränta	1 978	0	1 496	1 496	1 486	10
- Övrigt	-4 138	1 094	3 007	4 101	-347	4 448
<b>Summa efter finansiering</b>	<b>-427 311</b>	<b>-610 737</b>	<b>179 123</b>	<b>-431 614</b>	<b>-424 756</b>	<b>-6 858</b>
Skatteintäkter	293 956	0	316 175	316 175	303 427	12 748
Inkomst-/Kostnadsutjämningsbidrag	100 705	-9 616	118 285	108 669	107 384	1 285
Kommunal fastighetsavgift	15 827	0	15 845	15 845	15 612	233
Regleringsbidrag	19 836	0	18 198	18 198	15 353	2 845
Generella bidrag från staten	0	0	3 610	3 610	0	3 610
Finansiella intäkter	556	0	1 245	1 245	393	852
Finansiella kostnader	-308	-1 388	0	-1 388	-350	-1 038
<b>TOTALT</b>	<b>3 261</b>	<b>-621 741</b>	<b>652 481</b>	<b>30 740</b>	<b>17 063</b>	<b>13 677</b>



## Investeringsredovisning

### Investeringar 2022

	Nämnd	Toatal budgetram	Ack utfall 2021-12-31	Utfall 2022	Budget 2022	Avvikelse
<b>Pågående investeringar</b>						
Etablering Dyrtorp (industriplan Högalid)	KS	25 050	2 798	0	0	0
IT ny dataplattform	KS	8 450	3 145	711	3 000	2 289
Fastighet underhållsplan	KS-SHU	52 435		3 174	6 250	3 076
E-arkiv	KS		790	483	1 500	1 017
LPA-system	KS		1 298	1 200	1 000	-200
Framtidens vårdmiljö (FVM)	SN	3 180	1 188	427	1 120	693
<b>Summa pågående investeringar</b>			<b>9 219</b>	<b>5 995</b>	<b>12 870</b>	<b>6 875</b>
<b>Ersättningsinvesteringar</b>						
Grundram	KS/stab	1 500		51	1 500	1 449
Grundram	KS/It	1 200		1 061	1 200	139
Grundram	KS/SHU	460		696	460	-236
Grundram	UN	800		383	800	417
IKT-plan	UN	470		467	470	3
Grundram	SN	880		380	880	500
<b>Summa ersättningsinvesteringar</b>		<b>94 425</b>	<b>0</b>	<b>3 038</b>	<b>5 310</b>	<b>2 272</b>
<b>Nyinvestering enl beslut</b>						
Fiber på landsbygd	KS	700		700	700	0
Elevadministrationsprogram	BuN				500	
Skolskjutsprogram	BuN				200	
Evolution, moduler	KS			159	120	
Verksamhetsanpassad kommunal fiber	SN				300	
<b>Summa nyinvesteringar</b>		<b>103 615</b>		<b>859</b>	<b>1 820</b>	<b>0</b>
<b>Summa årets investeringar</b>				<b>9 892</b>	<b>20 000</b>	<b>10 108</b>
<b>Beslutad ram utav KF</b>				<b>9 892</b>	<b>20 000</b>	<b>10 108</b>
<b>Taxefinansierad investering</b>						
Bommar ÅVC	KS	1 062	356		0	
Fjärrvärmeanslutning	KS			601		
<b>Exernt finansierad investering</b>	<b>Nämnd</b>	<b>Toatal budgetram</b>	<b>Ack utfall 2021-12-31</b>	<b>Utfall 2022</b>	<b>Budget 2022</b>	<b>Avvikelse</b>
Lärcentrum	UN	1 500	530	36		
<b>Total investering 2022</b>			<b>10 105</b>	<b>10 529</b>	<b>20 000</b>	<b>9 471</b>



## Kommunfullmäktige

### Verksamhetsbeskrivning

Kommunfullmäktige har 31 ledamöter, varav 15 kvinnor och 16 män. Fullmäktige är kommunens högsta beslutande organ och utses vid allmänna val vart fjärde år. Kommunfullmäktige fattar beslut i ärenden som rör mål och riktlinjer för de kommunala verksamheterna, kommunens budget, den kommunala skattesatsen, taxor och avgifter, investeringar, stadsplanering, ekonomiska förmåner till de förtroendevalda samt andra viktiga och övergripande frågor för kommunen. Under kommunfullmäktige finns en val- och arvodesberedning, vilken har som huvuduppgift att förbereda kommunfullmäktiges val av ledamöter och ersättare i kommunstyrelsen och övriga nämnder samt att lägga förslag till arvodering av kommunens förtroendevalda. Beredningen arbetar framför allt i anslutning till varje ny mandatperiod.

### Händelser av väsentlig betydelse

Kommunfullmäktige har sammanträtt fyra gånger under året, varav flertalet webbsändes.

Bland kommunfullmäktiges 172 fattade beslut 2022 kan noteras:

- Avsiktsförklaring avseende kommunal samverkan 4D
- Centrumutvecklingsplan Färgelanda 2022–2024
- Samverkansavtal angående Campus Dalsland
- Ny arbetsmiljöpolicy
- Antagande av nya reglementen för styrelse och nämnder

### Resultaträkning

Belopp i tkr	Utfall 2021	Utfall 2022	Budget 2022	Avvikelse mot budget
Intäkter	0	213	180	33
Kommunbidrag	2 186	2 785	2 785	0
<b>Summa intäkter</b>	<b>2 186</b>	<b>2 998</b>	<b>2 965</b>	<b>33</b>
Personalkostnader	-1 080	-1 489	-1 737	248
Övriga kostnader	-1 106	-1 026	-1 228	202
Kapitalkostnader	0	0	0	0
<b>Summa kostnader</b>	<b>-2 186</b>	<b>-2 515</b>	<b>-2 965</b>	<b>450</b>
<b>Periodens resultat</b>	<b>0</b>	<b>483</b>	<b>0</b>	<b>483</b>





## Utfall per verksamhetsområde

Verksamhetsområde. Belopp i tkr	Utfall 2021	Utfall 2022	Budget 2022	Avvikelse mot budget
Kommunfullmäktige	819	775	968	193
Kommunrevisionen	483	347	450	103
Bygg- och trafiknämnd	107	94	163	69
Överförmyndare	768	793	828	35
Valnämnd	8	293	376	83
<b>Totalt</b>	<b>2 183</b>	<b>2 302</b>	<b>2 785</b>	<b>483</b>

## Analys av utfall per verksamhetsområde

### Kommunfullmäktige

Kommunfullmäktige redovisar ett överskott vilket främst har sin grund i färre sammanträden, icke utnyttjade utbildningsmedel samt i viss mån ändrade arvodesregler.

### Kommunrevision

Revisorerna redovisar ett mindre överskott, vilket beror på att färre revisioner genomförts.



## Kommunstyrelsen och stab

### Verksamhetsbeskrivning

#### Kommunledningskontoret

Kommunstyrelsen är kommunens ledande politiska förvaltningsorgan och består av 11 ledamöter och 7 ersättare. Inom styrelsen finns ett arbetsutskott samt ett personalutskott. Kommunstyrelsen ansvarar för hela kommunens utveckling och ekonomiska ställning. Styrelsen leder och samordnar planeringen och uppföljningen av kommunens ekonomi och verksamheter. Kommunstyrelsen biträds av kommunchefen, sektor samhällsutveckling, Ekonomiavdelningen, HR- och löneavdelningen samt Kansli- och IT-avdelningen. Styrelsen ska bland annat leda förvaltningen av kommunens angelägenheter och ha uppsikt över övriga nämnders verksamheter.

Kommunstyrelsen ansvarar bland annat för kommunens mark- och bostadspolitik, kontakter med näringslivet samt utgör kommunens personalorgan.

Under kommunstyrelsen sorterar Ekonomiavdelningen, HR- och löneavdelningen, Kansli- och IT-avdelningen samt Sektor Samhällsutveckling.

### Händelser av väsentlig betydelse

#### Kommunchef, kommunövergripande

Knappt hade pandemin släppt sitt grepp, när nästa kris kom i form av krig i Europa. Organisationen gick snabbt in i nästa krishantering för att kunna hantera ett stort antal väntade flyktingar. Antalet blev dock inte så många som beräknats och arbetet övergick så småningom i mer normal handläggning.

Kommunen sökte och erhöll bidrag från delegationen för kommunal ekonomi i balans (Kammarkollegiet). Bidraget har till syfte att bistå till omstrukturerings- eller effektiviseringsåtgärder som syftar till att anpassa kommunens verksamhet till nya ekonomiska förutsättningar.

Det förändringsarbetet som påbörjats har fortsatt med orubbad kraft. Viktigt att notera är att det kvalitetssäkrings, utvecklings- och effektiviseringsarbete som pågår görs parallellt med ordinarie arbete, vilket påverkar tidsutdräkten.

Under året har en ny HR-chef samt en ny chef för Sektor samhällsutveckling rekryterats.

#### Ekonomiavdelning

Ekonomiavdelningen har arbetat med kartläggning av följande ekonomiska processer som ska resultera i en tydlig fördelning av roller och ansvar:

- Delårsbokslut
- Årsbokslut
- Kundfakturering

#### HR-och löneavdelning

HR- och löneavdelningen har arbetat framgångsrikt med följande stora utvecklingsprojekt som alla ska bidra till att kommunen blir en mer attraktiv arbetsgivare:

- Nytt HR-/lönesystem som ska införas 2024
- Gemensam struktur för kommunens systematiska arbetsmiljöarbete
- Ny löneöversynsprocess.



## Kansli-och IT avdelning

IT-enheten har både fått anpassa och driva säkerhetsarbetet vad gäller både de hårda och mjuka värden som finns. Våra största leverantörer sätter krav på den nivå av säkerhet och utbildningsnivå som kommer krävas för att arbeta med dessa IT-lösningar. IT-säkerheten kommer gradvis att öka från det redan idag styrda regelverket, vilket innebär att kraven på användare av kommunens tjänster och digitala plattform kommer skärpas.

Säkerhetsarbetet har intensifierats med civilt försvar och krigsplacering. Sista halvåret utbildades 15 stycken i en frivillig resursgrupp som initierades av säkerhetssamordnare. Dess syfte är att kunna stötta kommunen vid kris, olycka eller särskild händelse.

Valår innebär en hög belastning på Kanslifunktionerna. Förändrade regler vid val gjorde att förberedelser och strukturering tog mer tid i anspråk.

Harvens dag genomfördes efter uppehåll på grund av Covid. Det var ett stort deltagande av både utställare och besökare. Forum för kommunens näringsliv har initierats och är uppskattat.

## Resultaträkning

Belopp i tkr	Utfall 2021	Utfall 2022	Budget 2022	Avvikelse mot budget
Intäkter	6 539	6 234	5 077	1 157
Kommunbidrag	44 189	44 926	44 926	0
<b>Summa intäkter</b>	<b>50 728</b>	<b>51 160</b>	<b>50 003</b>	<b>1 157</b>
Personalkostnader	-21 338	-23 148	-21 352	-1 796
Övriga kostnader	-31 899	-30 012	-28 622	-1 390
Kapitalkostnader	-58	-36	-29	-7
<b>Summa kostnader</b>	<b>-53 295</b>	<b>-53 196</b>	<b>-50 003</b>	<b>-3 193</b>
<b>Periodens resultat</b>	<b>-2 567</b>	<b>-2 036</b>	<b>0</b>	<b>-2 036</b>

## Utfall per verksamhetsområde

Verksamhetsområde. Belopp i tkr	Utfall 2021	Utfall 2022	Budget 2022	Avvikelse mot budget
Kommunstyrelsen	2 681	2 580	3 000	420
Kommunchef, kommunövergripande	16 278	16 207	15 258	-949
Ekonomiavdelning	6 799	6 942	7 065	123
HR-och löneavdelning	8 374	7 331	7 201	-130
Kansli- och It avdelning	12 624	13 902	12 402	-1 501
<b>Totalt</b>	<b>46 755</b>	<b>46 962</b>	<b>44 926</b>	<b>-2 036</b>



## **Analys av utfall per verksamhetsområde**

### **Kommunstyrelse**

Kommunstyrelsen har haft lägre sammanträdeskostnader än budget och har inte förbrukat de ofördelade medlen.

### **Kommunchef, kommunövergripande**

Underskottet härrör sedan tidigare från ett budgetunderskott gällande NÄRF.

### **Ekonomiavdelning**

Den positiva avvikelsen gentemot budget beror till stor del på längre sjukskrivning, vilket påverkat verksamheten. I en liten organisation blir effekterna snabbt märkbara både kvalitets- och volymmässigt. Sårbarheten påverkar i sin tur arbetsmiljön för både chefer och medarbetare.

### **HR-och löneavdelning**

Kostnaderna för utredningar och efterhjälpande åtgärder hos företagshälsovården har överstigit budgeten. Jämfört med 2021 har kostnaden minskat något men för att verkligen ha effekt borde kommunen satsa på hälsofrämjande och förebyggande insatser i större grad.

### **Kansli-och IT avdelning**

Den del av resultatet som slår hårdast mot verksamheten är IT. Under april månad höjde Microsoft sina licenspriser med 40% och därtill har bristvaror på övrig IT-utrustning ökat med 30%. Den svenska kronan har varit oväntat svag under 10 månader och det mesta är knutet mot dollarn. Inför 2023 är licensavtalet låst i 36 månader och kommer därmed sänka kostnaderna. Detta tillsammans med ett förändrat arbetssätt som innebär att verksamheterna kan klara sina uppdrag på en lägre licensgrad kan få ner kostnaderna än mer.

Projektet för ny bas IT miljö går in på sitt sista år 2023 då det sista ska knytas ihop för att sedan gå upp i drift till årsskiftet 2023/2024. Dock påverkas IT av att HR-projektet inte planeras att driftsättas under året. Automatiserade tjänster styrs mycket med hjälp av "Masterdata" (ett ställe som föder andra system med uppgifter, ex. användaruppgifter som säkrats mot folkbokföringsregistret). Denna koppling får istället planeras in 2024 och kommer inte bära frukt förens senare det året.

### **Kansli**

Året har präglats av valet som genomfördes under 2022. Det var förändringar mot föregående val och rutiner och strukturer fick arbetas om.

Utveckling av diariesystemet Evolution har genomförts och digitala tjänster som Netpublicator har kopplats på, vilket innebär säkrare hantering av handlingar.

### **Strateger**

Det som förändrades mest under året var säkerhet och säkerhetssamordnaren fick mycket nya arbetsuppgifter och krav på sig. Samtidigt lades mycket fokus på civilt försvar och frivilligorganisationer. Folkhälsostrategen valde under hösten att avsluta sin tjänst och gå vidare mot nya utmaningar. I skrivande stund kan vi meddela att ny Folkhälsostrateg kommer att tillträda sin tjänst 1:e mars

Näringslivsfrågorna har fått mer fokus under 2022 och tar mycket tid i anspråk då det finns ett uppdämt behov hos lokala näringslivet. Det pågår även projekt från "Det goda livet i Dalsland" och andra Fyrbodalsamverkande projekt som startats upp efter pandemin.



## Investeringsredovisning

### Storlek på grundram, tkr

Tabell över investeringar inom grundram

Investering	Verksamhetsområde	Status	Ack utfall, t kr	Budget, tkr
BAS-IT miljö	IT	pågår	3 856	8 450
E-arkiv	Kansli	pågår	1 273	0
Nytt personaladministrativt system	HR-och personal avd.	pågår	2 498	2 800
Datorer 2022	IT/alla	klar	1 061	1 200
Bredbandsutbyggnad Rännelanda	IT	klart	700	700
Evolution, modul	IT-Kansli	klart	159	0
Inventarier	KS	klart	51	50
<b>Totalt</b>			<b>9 598</b>	<b>13 200</b>

## Förväntad utveckling

### Kommunstyrelse

Kommunstyrelsen reviderar under 2023 budgetprocessen och involverar nämnderna på annat sätt genom att förslag till budgetramar och anvisningar konsekvensanalyseras på nämnds nivå. Vidare kommer förslag till verksamhetsmål att föreslås av nämnderna.

### Kommundirektör, kommunövergripande

En översyn av den övergripande organisationen kommer att genomföras i syfte att erhålla en organisation som bättre matchar behov som avseende kvalitet, utveckling, verkställighet och arbetsmiljö. Vidare kommer samverkansarbetet intensifieras både inom ramen för 4D och med andra samarbetspartners.

Kommunens påbörjade och helt nödvändiga förändringsresa avseende struktur och kultur fortsätter under 2023 med orubbad kraft.

### Ekonomiavdelning

Ekonomiavdelningen kommer fortsätta med kartläggning av ytterligare ekonomiska processer som ska resultera i en tydlig fördelning av roller och ansvar. Detta för att uppnå effektivare och mer kvalitativa processer. Arbetet fortsätter även kring översyn och revidering av ekonomiska styrdokument. Utifrån bland annat detta kommer utbildningar att genomföras.

### HR-och löneavdelning

På HR-området arbetas med att utveckla och skapa struktur i löneöversynsprocessen. Arbetsmiljöpolicyn som beslutades i KF 2022 ger fortsatt arbete med att förankra och följa upp det systematiska arbetsmiljöarbetet i samtliga verksamheter. På löneområdet fortsätter projektet att införa det nya HR-/lönesystemet som upphandlades för flera år sedan. Införandet har tagit lång tid och efter förhandlingar med leverantören ser det i skrivande stund ut som om arbetet med införandet kan fortsätta under hela 2023 och intensifieras närmare årsskiftet 23/24 för att kunna slutföras våren 2024. HR och lön har också fokus på att stödja och utbilda chefer i det strategiska arbetet att möta kompetensutmaningen så att Färgelanda kommun blir en mer attraktiv



arbetsgivare.

### **Kansli-och IT avdelning**

Fokus på att genomföra sista etapperna i projektet BAS-IT. Infrastrukturen i nätverksmiljön kommer att förstärkas och M365 får de sista lagren av säkerhet, integration och användarhantering innan projektet övergår till drift.

Integrationsarbete kommer även att göras för Stratsys, nya elevregistersystemet och förberedelse för e-Companion.

Kommunikationsplattform gällande växel- och telefonilösning kommer upphandlas under 2023. Detta görs tillsammans med övriga Dalslandskommuner och ska vara på plats till årsskiftet. Målet är att implementera en lösning som gör att växel och Microsoftplattformen fungerar sömlöst och möjliggör därmed en helt digital växelfunktion med helt andra möjligheter för samverkan.

Kansliet kommer genomföra projekt för ytterligare funktioner i kommunens diariesystem, samt säkerställa att gallring och koppling till e-arkiv automatiseras.

## **Slutsats**

### **Slutsats och åtgärdsplan**

Kommunstyrelsen har sedan 2020 genomfört åtgärder och översyner i syfte att åstadkomma kostnadseffektivisering av verksamheten - det har bland annat handlat om lokalförsörjningsplan, förändrade arbetsätt, processkartläggningar och organisationsförändringar. Under 2023 kommer en översyn av den övergripande organisationen att genomföras i syfte att erhålla en organisation som bättre matchar behov som kvalitet, utveckling, verkställighet och arbetsmiljö. Vidare kommer samverkansarbetet intensifieras både inom ramen för 4D och med andra samarbetspartners.

Kommunens pågående förändrings- och förbättringsarbete kommer oförtrutet att fortsätta. Detta tillsammans med att hitta samverkanslösningar tillsammans med andra kommuner är dock inte tillräckligt för att Färgelanda ska kunna möta framtidens krav och samtidigt kunna åstadkomma en god ekonomi och en budget i balans. Större strategiska beslut och prioriteringar av politisk karaktär måste fattas.



## Sektor Samhällsutveckling

### Verksamhetsbeskrivning

Sektor samhällsutveckling arbetar på uppdrag av Kommunstyrelsen i huvudsak och Bygg- och trafiknämnden avseende bygglov- och trafiksäkerhetsfrågor ur ett myndighetsutövande perspektiv.

Sektor Samhällsutveckling är även den interna parten i frågor som kommunens bolag och förbund hanterar, Färgelanda Vatten AB och Dalslands miljö- och energiförbund.

### Sektor Samhällsutveckling

Hos Sektor Samhällsutveckling finns den Tekniska enheten, Måltidsenheten, Arbetsmarknad och Integrationsenheten, kommunens plan- och bygglovsingenjörer, mark- och exploateringshandläggare, kultur- och föreningsutvecklare, bibliotekspersonal, fastighetsförvaltare, fastighetstekniker samt administrativ personal.

#### Plan och bygg

Uppdraget i denna del innebär strategisk samhällsplanering i form av planläggning genom detaljplanering och översiktsplansarbete, infrastruktur på övergripande nivå och kollektivtrafiksfrågor, samt övrig strategisk samhällsplanering för att driva utvecklingen framåt i kommunen. Inom bygglov är uppdraget att arbeta i huvudsak med myndighetsutövning såsom handläggning enligt plan- och bygglagen (2010:900) av bygglov, bygganmälan, förhandsbesked, tekniska samråd och tillsyn samt strandskyddsprövningar enligt miljöbalken (1998:808). Att ge hög service, råd och information till allmänheten är en stor del av verksamheten. Sektorn ansvarar vidare för trafiksäkerhetsfrågor enligt trafikförordningen (1998:1276). Planerar och samverkar med kommunens vägföreningar.

#### Mark och fastigheter

Mark- och exploateringsfunktionen ansvarar för att förvalta kommunens markreserver inklusive industrimark och skog. Här ingår även exploatering av nya bostads- och industriområden, samt köp och försäljning av fastigheter och tomter. Uthyrning av båtplatser samt hantering av kommunens arrenden ingår.

Fastighetsförvaltningen ansvarar för att förvalta kommunens fastigheter som i huvudsak används av kommunala verksamheter. Fastighetsförvaltningen arbetar både operativt och strategiskt med kommunens lokalförsörjning. Uthyrning av lokaler internt och externt ingår i uppdraget.

#### Kultur och fritid, bibliotek

Kultur- och föreningsansvaret innebär utveckling av kommunens kulturarbete med evenemang, och lovaktiviteter samt handläggning av föreningsbidrag. Ansvaret för simskoleverksamheten inkluderas här.

Bibliotekets uppdrag definieras i bibliotekslagen (2013:801) som handlar om att kommunen ska ha ett folkbibliotek som är tillgängligt för alla och anpassat till alla användares behov. Biblioteket ska verka för det demokratiska samhället och bidra till kunskapsförmedling, fri åsiktsbildning samt främja läsning.

Till Färgelanda biblioteksverksamhet hör folkbiblioteket, som ligger i Centrumhuset i Färgelanda, och skolbiblioteket på Valboskolan. Utöver biblioteksverksamheten handhar bibliotekspersonalen även turistinformation och ansvarar för kommunens konsthall.

Färgelanda konsthall har i uppdrag att vara en inkluderande konsthall där alla kommunens invånare och kommunbesökare är välkomna. Konsthallen ska vara en röst för rättvise-, demokrati- och samhällsfrågor där nytänkande ska stå i centrum.



## Tekniska enheten

Tekniska enheten ansvarar gentemot kommuninnevånarna för renhållning, gatubelysning samt snöröjning. I Färgelanda tätort ingår även ansvaret för gång och cykelvägar. Enheten ansvarar även för internservice som innefattar lokalvård, fastighetsskötsel samt hantering av verksamhetsbeställningar. Tekniska enheten har även det övergripande ansvaret för kommunens alla bilfordon vilket innebär även fordonstvätt och enklare service på bilarna. Bilpoolen ingår också i enhetens ansvar.

## Arbetsmarknad och integrationsenheten

Arbetsmarknad och integrationsenheten har flera verksamheter. Integrationsfunktionen hjälper nyanlända med bostad och utbildning mm. Servicelaget och kreativa gruppen är verksamheter som arbetar med människor genom ökad stimulans att nå sysselsättning till egen försörjning. Steg1 är en verksamhet som arbetar med ungdomar som inte kommit in i arbetslivet eller kommit vidare till utbildning.

## Måltidsenheten

Måltidsenheten svarar för produktion och distribution av måltider och råvaror till förskolor, grundskolor, samt vård och omsorg.

## Händelser av väsentlig betydelse

### Sektor Samhällsutveckling

I början av sommaren valde samhällsutvecklingschefen att inkomma med sin uppsägning och gå vidare mot nya utmaningar, detta slutade med en internrekrytering under november månad. Även den tekniska chefen valde att avsluta sin tjänst under hösten och i slutet av december kunde vi välkomna ny chef på den befattningen. Flera verksamheter har haft utmaningar i och med att båda tjänsterna rört på sig, vilket sammantaget har gjort att arbetsbelastningen på sektorn och medarbetarna har varit hög under det andra halvåret.

I övrigt har sektorn under året påbörjat uppbyggnaden och implementeringen av ett processkartläggningssystem som ska säkerställa och effektivisera sektorns processer. Systemet innehåller även en guideportal som ska göra det enkelt för anställda att ta del av processer och genomförande av aktiviteter inom processerna, det för att hjälpa till att effektivisera arbetsflöden och minska sårbarheten.

Kommunikation på olika plattformar har prioriterats för att skapa ett bra informationsflöde gentemot medborgarna, detta arbete har pågått under hela året och kommer vara fortsatt prioriterat.

Under våren har en Centrumutvecklingsplan tagits fram och antagits i Kommunfullmäktige, där ligger fokus på att skapa ett mer attraktivt och levande centrum.

Under 2022 har vi kunnat läsa och höra i olika medier om skenande elpriser som kommer drabba både medborgare, företag och kommuner. Färgelanda kommun har klarat sig utan några större ökningar. Nytt eldistributionsavtal tecknades på 52,66 öre/kWh i december 2021.

Under sommaren fick dessutom Färgelanda kommun besked från Kammarkollegiet och Delegationen för kommunal ekonomi i balans, om medfinansiering till flera energieffektiviserande åtgärder. Flera av dessa åtgärder kommer påbörjas under 2023.

### Plan och bygg

Bygglovsverksamheten har under perioden uppnått den lagstadgade handläggningstiden för bygglovsärenden som är tio veckor, medelvärde för handläggningstiden är fyra veckor. Den relativt korta handläggningstiden bedöms vara en faktor för ett främjat bostadsbyggande.





Verksamheten noterar en allt större grad av anmälningsärenden under hela året, främst gällande eldstäder/rökkanaler. Antalet bygglovsärenden har minskat, främst under den senare delen av året. Denna nedgång kan ses på flera håll i landet.

Ett stort antal gamla bygglovsärenden har färdigställts och avslutats för att skapa ordning i ärendehanteringssystemet och likaledes för att kommuninvånarna ska få slutbesked i ärenden på sina fastigheter.

Ny dokumenthanteringsplan har beslutats för både Bygg- och trafiknämnden och Kommunstyrelsen och därmed säkerställt en säkrare och mer korrekt hantering av dokument.

Ett arbete har pågått med ny laddinfrastrukturstrategi vilken har antagits i kommunfullmäktige. En ny detaljplan för Sågverksområdet i Färgelanda centrum fortgår samt arbetet med att ta fram en ny översiktsplan.

Under hösten har stort fokus lagts på digitala kartor. Fler kartor för allmänheten har kommit ut på hemsidan, bland annat en felanmälningsfunktion för trasig gatubelysning, och nedfallna träd. Även nya digitala snöområdeskartor har tagits fram för att underlätta för våra entreprenörer som röjer snö men även för säkrare internkontroll och uppföljning av de ansökningar som kommer in till kommunen från medborgarna.

Plansidan har förstärkts med en planarkitekt 50 % för att få större fokus på planbesked. En planändring antogs i kommunfullmäktige i december.

Trafikverket har startat upp ett arbete med en åtgärdsvalsstudie för väg 173, där är Färgelanda kommun en av parterna. Vägen har lyfts av kommunen som en brist vad gäller trafiksäkerhet, hastighetsöverträdelser och utformning, så nu har första steget i att se över vägen påbörjats av Trafikverket.

### Mark och fastigheter

Under året har kommunen sålt en industritomt i Färgelanda tätort. Utöver det har även två villatomter fått utökad tomtstorlek genom att kommunen avyttrat mark, en i Färgelanda och en i Högsäter.

Motionsgården Allégården i Högsäter har under året avyttrats till en privatperson som har ambitionen om att utveckla byggnaden till en mötespunkt för idrottsföreningar.

Inom området fastighetsbildning har kommunen låtit utföra två utredningar av äldre samfälligheter i ett fortsatt led att skapa ordning på fastighetsinnehavet. Två överenskommelser om fastighetsreglering har undertecknats gällande ett mindre skifte tillhörande Dyrtorp 1:4 samt reglering av två äldre samfälligheter som urholkar bland annat fastigheten Dyrtorp 1:4.

Tre nya jaktarrandeavtal har tecknats, till ett värde om cirka 20 000 kr årligen.

Arbetet med exploatering Dyrtorp har avstannat på grund av svalt intresse och vikande konjunktur och kan ses som en avvikelser från målet "Underlätta för småföretagare att växa".

Fastighetsförvaltningen har under året arbetat intensivt tillsammans med verksamheterna för genomförande av fyra förstudier, de som framkom under arbetet med lokalförsörjningsplanen. Förstudierna behandlar förskola, grundskola, vård och omsorg och förvaltningslokaler. I samtliga förstudier har hänsyn tagits till befolkningsprognos från SCB, lokalernas kapacitet, tekniska status och ändamålsenlighet. Syftet är att komma fram till vägledande scenarier som kan underlätta investeringsbeslut gällande kommunens framtida fastighetsbestånd. Förseningar av slutleverans i två förstudier har uppkommit då de är mer omfattande och komplexa, det är förstudierna gällande grundskola och förvaltningslokaler, dessa kommer fortsätta under 2023.

Omorganisationen och kompetensväxlingen av två fastighetsskötare från tekniska enheten till fastighetstekniker som samordnas av fastighetsförvaltaren har fallit väl ut på förvaltningen, dock har de akuta felanmälningsärendena varit fortsatt tidkrävande, det på grund av fastigheternas tekniska status och bristande underhåll.



Beredskapen hos tekniska enheten gick över till fastighetsförvaltningen och ett jouravtal med Securitas tecknades i oktober. Ett arbete för att kostnadseffektivisera jourverksamheten men med fortsatt driftsäker fastighetsjour.

### Kultur och fritid, bibliotek

Kommunen har en kulturutvecklare som arbetar 5% av en heltidstjänst. Vederbörandes uppdrag är omvärldsbevakning samt att vara behjälplig med evenemang och kulturplanens framtagande. Ny kulturplan beslutades under året och kommer att gälla till och med 2027.

Lovaktiviteter har kommunen erhållit statliga medel för och det har genomfört aktiviteter för sommarlov och jullov samt två kulturveckor påsk- och höstlov, vilket har lockat många barn och ungdomar.

Två större föreningsmöten samt tio studiebesök till föreningar har genomförts under året.

Simskolan med stor efterfrågan har bedrivits under sommaren, det vid badplatserna Sandviken, Stigen och Ragnerud.

Under 2022 installerade Färgelanda konsthall en upphängningsanordning i form av skenor med linor och krokar för att minska slitage på konsthallens väggar vilket varit mycket uppskattat hos utställarna.

Färgelanda konsthall har under 2022 installerat besöksräknare för att börja föra besöksstatistik, från och med januari har det varit 10 utställningar och 4 278 besökare.

Bibliotekets samordnare inkom med uppsägning innan årets slut och rekrytering pågår.

Biblioteket har under våren 2022 färdigställt den nya barnavdelningen med bidrag från Kulturrådet, Stärkta bibliotek 2021. Biblioteket har även sökt och fått bidrag för MerÖppet från Stärkta bibliotek. Projektet MerÖppet är påbörjat och beräknas vara klart under våren 2023.

Gemensamt med övriga Dalslands bibliotek har ett nytt bibliotekssystem upphandlats under året och kommer att vara i bruk under hösten 2023.

Biblioteket har anslutit till VG-regionens avtal med PressReader, vilket ger låntagarna gratis tillgång till dagstidningar från hela världen.

### **Tekniska enheten**

Under januari månad internrekryterades två fastighetsskötare till fastighetsförvaltningen, vilket resulterade i att färre personer ansvarade för kommunens beredskapsjour under sju månader. Detta visade sig bli en riktig utmaning vid schemalaggningsen av fyra personal istället för sex. Verksamheten var mycket mer sårbar vid ledigheter och sjukdom.

Kundtjänsten inom renhållningen har under året fortsatt utveckla arbetet med rutiner och kvalitetssäkring m.m. Stort fokus har varit att hitta smarta digitala lösningar, vilket bland annat har resulterat i e-tjänster till medborgarna.

Lokalvården har haft utmaningar under året med bemanningen efter pandemin och den omställning som var föranledd av kostnadsreduceringen inom barn- och utbildningssektorn.

### **Arbetsmarknad- och integrationsenheten**

Under våren och sommaren var det mycket tid som togs upp av att iordningställa och planera inför mottagande av ukrainska flyktingar. De första flyktingarna kom i augusti, totalt tog vi emot tio flyktingar under året.

Hösten 2022 startades ett arbete där samtliga verksamheter inom arbetsmarknad och integration skulle samlas och utgå från en och samma arbetsplats. En av anledningarna var att byggnaden Ekoreturen inte var lämplig att bedriva verksamhet i under vinterhalvåret men också för att lösa



lokaler för den verksamhet som bedrevs i fastigheten kyrkskolan som skulle ut till försäljning. Kommunförrådet var den fastighet som var mest lämplig och diskussioner inleddes med tekniska enheten som också fanns i lokalerna, detta för att se hur vi skulle kunna effektivisera verksamheterna och hitta synergieffekter för maximalt nyttjande av personal och lokalytor. Detta arbete pågår och fortskrider.

Totalt har 20 personer gått ut i egen försörjning vilket vi ser som oerhört positivt och är ett tecken på att vi är på väg i rätt riktning med vårt arbete och de samverkansgrupper vi arbetar med idag.

### Måltidsenheten

Skolköken har haft stor ökning av specialkost under senare tid, särskilt inom området barn med särskilda behov. Andelen specialkost ligger på 16-20 % av de portioner som tillagas.

Det råder särskilda omständigheter i världen som leder till stora förändringar på många sätt t ex med dyrare bränslekostnader mm. Vi gör ständigt åtgärder för att vara återhållsamma med våra kostnader och har lyckats hålla vår budget. Livsmedelskostnaderna blev ca 13 % dyrare än vi budgeterat och förbrukningsmaterialet ca 43 % högre än budget.

Under året har måltidsenheten också sett över krisplanen. Det har köpts in varor för att kunna ha viss beredskap till tillagningsköken i händelse av krissituationer.

## Resultaträkning

Belopp i tkr	Utfall 2021	Utfall 2022	Budget 2022	Avvikelse mot budget
Intäkter	42 104	46 519	39 186	7 333
Kommunbidrag	41 392	45 329	45 329	0
<b>Summa intäkter</b>	<b>83 496</b>	<b>91 848</b>	<b>84 515</b>	<b>7 333</b>
Personalkostnader	-28 748	-36 220	-33 039	-3 181
Övriga kostnader	-53 254	-54 937	-50 070	-4 867
Kapitalkostnader	-1 854	-1 412	-1 406	-6
<b>Summa kostnader</b>	<b>-83 856</b>	<b>-92 569</b>	<b>-84 515</b>	<b>-8 054</b>
<b>Periodens resultat</b>	<b>-360</b>	<b>-721</b>	<b>0</b>	<b>-721</b>

## Utfall per verksamhetsområde

Verksamhetsområde. Belopp i tkr	Utfall 2021	Utfall 2022	Budget 2022	Avvikelse mot budget
Tekniska enheten	7 448	7 609	4 106	-3 503
Arbetsmarknads-och integrations enheten	3 286	2 926	3 316	389
Måltidsenheten	3 915	4 280	4 337	57
Samhällsutveckling övrigt	30 390	31 235	33 571	2 336
<b>Totalt</b>	<b>45 039</b>	<b>46 050</b>	<b>45 329</b>	<b>-721</b>

Bostadsanpassning flyttat till Socialnämnden under 2022.  
Därav inte rättvisande jämförelser mellan åren 2021-2022 Samhällsutveckling övrigt



## **Analys av utfall per verksamhetsområde**

### **Sektor Samhällsutveckling**

Sektor Samhällsutveckling visar ett underskott om 721 tkr.

Sektorn drabbas av nedskrivning av kundförluster om 314 tkr under året, detta kunde inte förutspås i tidigare prognoser. Kundförluster äldre än ett år skall nedskrivas och dessa kundförluster härrör till 2021 och 2022.

### **Samhällsutveckling övrigt**

Resultatet för år 2022 är ett överskott på 2 336 tkr.

Överskottet 687 tkr kan härledas till högre bygglovs- och planintäkter än vad som budgeteras samt inom strategisk planering där sektorn inte tagit in konsulttjänster och andra tjänster för utredningar i den utsträckning som varit budgeterat.

Internhyresfastigheterna ger ett överskott på 1 184 tkr. Överskottet på 916 tkr kan förklaras med att det tagits höjd för ökade elkostnader i budgetarbetet under 2021. Även avskrivningar på byggnader och tekniska anläggningar, försäkringspremier och fjärrvärme är en del i förklaringen till det positiva resultatet.

Riktade bidrag till biblioteket samt stödbidrag till fritidsföreningar och studieorganisationer utgör poster som budgeterats högre än vad utfallet har blivit för året, det sammantaget bidrar till det totala överskottet och det sammanlagda plusresultat som redogörs ovan.

### **Tekniska enheten**

Utav den tekniska enhetens underskott på totalt -3 500 tkr står snöröjningen för -1 940 tkr och renhållningen för -139 tkr. Resterande underskott är interna köp och sälj, detta kommer analyseras vidare under 2023. Kostnader, avtal och rutiner ses över om varför vi inte debiterar ut "rätt" till de verksamheter som köper tjänster, lokalvård och fastighetsskötsel av den tekniska enheten.

### **Arbetsmarknad- och integrationsenheten**

Enheten redovisar ett överskott på 389 tkr, detta beror på ett minskat antal deltagare inom verksamheten än förväntat. Fler har gått till egen försörjning.

### **Måltid**

Enheten visar en budget i balans.



## Volym- och nyckeltal

Volym- och nyckeltalsredovisning

### Volym/nyckeltal som sektorn vill rikta uppmärksamhet på

Verksamhet	2 019	2 020	2 021	Utfall 2022
Öka antalet antagna detaljplaner				1 plan
Främja ökat bostadsbyggande*			17 bost.	14 bost.
Främja ökat bostadsbyggande*				1 flerbost.
Brukarnöjdheten inom myndighetsutövningen ska vara minst 75 %			89 %	86 %
Matsvinnet ska minska		68 g/dag o portion	61 g/dag o portion	50 g/dag o portion
Andelen ekologiska livsmedel som köps in till kommunen ska öka inom givna ekonomiska ramar.		18 % i kr	18 % i kr	17 % i kr
Andelen ekologiska livsmedel som köps in till kommunen ska öka inom givna ekonomiska ramar.		23 % i kg	22 % i kg	
Andelen närproducerade livsmedel som köps in till kommunen ska öka inom givna ekonomiska ramar.		12 % i kr	11 % i kr	20 % i kr
Energiförbrukningen i kommunens fastigheter ska minska**		3 188 430 kWh	3 282 119 kWh	2 956 341 kWh

\*Mäts via beviljade bygglov

\*\*nytt elavtal 2022-2024 ökade från 48,95 öre/kWh till 52,66 öre/kWh

Tillgängligheten till kommunens egna naturmiljöer ska öka:

- Planering inför restaureringen av Lelångebanan norrut från Färgelanda har påbörjats och första etappen Granngården – Håbyn beräknades vara klar under hösten -22 men arbetet är något försenat då hösten och vintern varit ovanligt blöt. Detta är kopplat mot målet röjning längs gång- och cykelvägar och tätortsnära skogar. (byggande & boende i hela kommunen)

## Investeringsredovisning

### Storlek på grundram, tkr

Tabell över investeringar inom grundram

Investering	Verksamhetsområde	Status	Ack utfall, tkr	Budget, tkr
Ugn- Valboskolans kök**	Internhyresfastighet	klar	210	220
Del av Stigen 1:70	Markförsörjning	klar	39	
Fjärrvärmeanslutning*	Fjärrvärme	pågår	601	
Anpassning Lillågården**	Internhyresfastighet	pågår	1 496	2 100
Fiberanslutning Kommunförråd**	Internhyresfastighet	pågår	115	250
Verksamhetsbil AMI	AMI	klar	435	430
Maskiner lokalvård	Tekniska	klar	260	200
Målningsarbete P-plats Centrum	Övrigt	klar	81	



Investering	Verksamhetsområde	Status	Ack utfall, t kr	Budget, tkr
Skjutvägg Valboskolan**	Internhyresfastighet	klar	224	253
Energibesparing Kommunhus	Internhyresfastighet	pågår	175	250
Anpassning Centralförråd**	Internhyresfastighet	pågår	835	950
Fastighets underhållsplan**	Internhyresfastighet			3 805
<b>Totalt</b>			<b>4 471</b>	<b>8 458</b>

\* Taxefinansierad investering

\*\* Avser totala underhållsplanen, nedersta raden är rest, d v s inte investerat under 2022.

## Förväntad utveckling

### Sektor Samhällsutveckling

Administrationen och koordinatörer fortsätter sitt påbörjade arbete med att utveckla och kartlägga processer tillsammans med övriga verksamhetsområden för att säkerställa kvalitativa, effektiva och optimala arbetsprocesser genomgående på sektorn och i hela kommunen.

#### Plan och bygg

Den strategiska samhällsplaneringen i kommunen kommer fortsätta med digitalisering. Den kommande översiktsplanen ska bli digital för att bli lättillgänglig för de som söker information om kommunen. Nya detaljplaner från 1 januari 2022 måste levereras digitalt till nationella geodataplattformen, enligt de föreskrifter Boverket tagit fram.

Detaljplanen för sågverksområdet fortgår och nästa steg blir ett samråd och det kommer antas ytterligare en detaljplaneändring under Q1 2023.

En vattentjänstplan och en planeringstrategi skall tas fram under året.

Kartverktyget ska fortsätta utvecklas där fler digitala lösningar ska tas fram för hemsida, allt för att underlätta för kommuninvånare och besökare att hitta information om vår kommun.

Arbetet med att se över behovet av flera trafikanvisningskyltar har påbörjats i kommunen och Trafikverkets åtgärdsvalsstudie av väg 173 beräknas bli klar under 2023.

Samverkan sker med andra kommuner men är ett arbete som behöver bli ännu bättre. En liten kommun med små resurser kan skapa ett stort mervärde för varje skattekrona som vi kan samverka, i det här fallet med fokus på samhällsplanering.

#### Mark och fastigheter

Gällande skogsskötsel kommer det göras satsningar under 2022–2023 på att restaurera en äldre skogsväg för att förbereda för flera kommande större avverkningar. I de tätortsnära skogarna är fokus på ökad trygghet och skapa en attraktivare boendemiljö genom röjningar längst gångvägar och i tätortsnära skogsområden. I övrigt följs skogsstrategin och de kommande fem åren, 2022–2027 kommer vara år med relativt stora avverkningar.

Sett till den markstrategiska biten fortsätter arbetet med att bevaka intressanta fastigheter som kan vara aktuella för kommunen ur exploateringsperspektiv eller för att skapa förutsättningar för mer effektivt jord- och skogsbruk.

Arbetet med att avyttra oanvända och/eller uttjänta byggnader fortsätter.



Fastighetsförvaltningen kommer under kommande år att arbeta prioriterat och strategiskt med de fastigheter som inom en tioårsperiod har uppnått sin livslängd gällande teknisk status. I väntan på fortsatt utredning av de förstudier som arbetats fram utifrån lokalförsörjningsplanen och kommande fastighetsrelaterade uppdrag kommer fokuset att ligga på energieffektivisering, detta då förvaltningen fått beviljande medel från kommundelegationen. Dessa belastar investeringsramen med 50 procent av den totala investeringskostnaden för åtgärden.

### Kultur och fritid, bibliotek

Biblioteket har tillsammans med övriga bibliotek i Dalsland genomfört en upphandling gällande nytt bibliotekssystem och arbetet med att implementera systemet kommer att pågå under året.

Biblioteket ska fortsätta samarbetet med BVC för att prata om barns språkutveckling och vikten av att starta i tidig ålder.

Biblioteket kommer att utvärdera men också fortsätta sin satsning på att anordna arrangemang och aktiviteter för våra medborgare. Det gäller både författarbesök, föreläsningar och musikframträdanden.

Kultur- och fritidsverksamheten kommer att arbeta med lovaktiviteter samt vara stärkande vid etablering av kulturveckor.

Simskola kommer att bedrivas som tidigare år.

### **Tekniska enheten**

Det kommer att arbetas vidare med processer och strukturer, samt kommer stort fokus ligga på fortsatt påbörjad digitalisering inom verksamheterna, lokalvård och fastighetskötsel.

Ny teknisk chef kommer att arbeta enträget tillsammans med samhällsutvecklingschef och ekonom för genomgång av ekonomin. Interna köp- och säljtjänster kommer att vara prioriterade fokusområde för att få budgeten i bättre balans för enheten.

Återvinningscentralen i Stigen skall ses över och det nya inregistreringssystemet påbörjas inom kort. Vissa förändringar kan bli nödvändiga inom området för att underlätta passager och köbildningar för in- och utpasserande fordonen, detta får utredas samtidigt som fokus skall läggas på att säkerställa arbetsmiljön för våra medarbetare.

Energioptimering och utbyte av gatubelysningen kommer att påbörjas under året, det som ett led i minskad elförbrukning för kommunen.

### **Arbetsmarknad - och integrationsenheten**

Tf. chef har under året blivit anställd som Arbetsmarknads- och integrationschef med fortsatt uppdrag att genomlysna verksamheten. Det strategiska arbetet fortlöper med att bygga upp två egna verksamhetsgrenar med var sin arbetsledare om cirka 10-15 deltagande. Rutiner och strukturer behöver tas fram för att kvalitetssäkra arbetet.

Fortsatt arbete pågår med att få i gång flödet med remisser från IFO och Arbetsförmedlingen så att arbetsträningarna kommer igång ordentligt.

Att bygga upp hållbara egna verksamheter utifrån deltagarnas behov innebär att de egna verksamheterna och aktivitetsgrupperna måste kunna vara anpassningsbara och flexibla och samtidigt kunna behålla meningsfull och utvecklande sysselsättning för våra kommundeltagare. Målet ska vara individuell kartläggning, uppföljning, utvärdering och personlig utveckling mot egen försörjning.

Enheten kommer fortsätta omvärldbevaka hur andra kommuner i vår närhet arbetar med sin AMI-verksamhet när det gäller sysselsättning, aktiviteter och lokalbehov. Det för att känna inspiration och på sikt finna möjliga tids- och kostnadsbesparingar.

Under 2023 kommer AMI att ingå i flera olika projekt tillsammans med andra Dalslandskommuner



och Samordningsförbundet Väst, det för att få verktyg inför framtida arbeten att få fler personer ut i egen försörjning.

### **Måltidsenheten**

Flera måltidslokaler i kommunen är i akut behov av upprustning, men även en långsiktig plan behövs och förhoppningen är att komma närmare mer effektiva och mer ändamålsenliga lokaler inom en snar framtid.

Enheten fortsätter att utveckla samarbetet och mentorskapet mellan köken, vilket har fått stå tillbaka under pandemin. Tanken är att det ska leda till en utveckling för såväl den enskilda individen, som hela måltidsverksamheten.

Arbetet med att utveckla schemalagda måltider fortsätter. Det är viktigt att få en fungerande måltidssituation på våra skolor. Ambitionen är att börja med Valboskolan under hösten.

Folkhälsorådet har gett oss möjlighet att genomföra en utbildningsinsats för måltidspersonal, pedagoger och lärare, i syfte att skapa mer förståelse och kunskap i ämnet. Nu fortsätter arbetet med att utveckla våra menyer och inspirera våra gäster att välja mer klimatsmarta alternativ.





## Socialnämnden

### Verksamhetsbeskrivning

Sektor omsorg ska bidra till att främja kommuninvånarnas ekonomiska och sociala trygghet, jämlikhet i levnadsvillkor och aktivt deltagande i samhällslivet. Sektor omsorg har tre huvudsakliga lagstiftningar att förhålla sig till, Socialtjänstlagen (SoL), Lagen om stöd och service till vissa funktionshindrade (LSS) och Hälso- och sjukvårdslagen (HSL).

Verksamheten bygger på frivillighetens grund men under vissa omständigheter kan vård och behandlingsinsatser ske med tvång.

Verksamheten planeras och styrs av sektorns ledningsgrupp som består av socialchef och enhetschefer inom äldreomsorgen, på individ- och familjeomsorgen, i enheten för stöd och service, på omsorgs- och utvecklingskontoret och av en medicinskt ansvarig sjuksköterska (MAS).

Verksamheten består av följande delar:

Nämndsverksamheten, omsorgs- och utvecklingskontoret, äldreomsorgen, individ- och familjeomsorgen och enheten för stöd och service.

### Händelser av väsentlig betydelse

Kostnader för betaldagar till Regionen ca 1 800 tkr på grund av platsbrist på korttidsenheten.

Ökade personalkostnader/förstärkning på grund av platsbristen ca 622 tkr.

Ersättning till personal enligt semesteravtal som bytt och tagit extrapass. Sommarbonusar till sommarvikarier för att få semestervikarier att söka jobb i hemtjänsten och på särskilda boenden i Färgelanda kommun, 732 tkr.

Bemanningsjuksköterskor till hemsjukvården då det har varit stora svårigheter att rekrytera legitimerad personal under hela året, 1 774 tkr.

Ökade personalkostnader att härröra till pandemin Covid -19, 904 tkr.

Ökade kostnader för handikapphjälpmedel utöver budgeterade medel, 717 tkr.

I övrigt kostnadsökningar för livsmedel, förbrukningsmaterial/sjukvårdsartiklar i vårdnära arbete, drivmedel, reparation och service av bilar utöver budgeterade medel, 1 247 tkr.

Kraftiga volymökningar i hemtjänsten under 2022 jämfört med 2020. Antalet personer har ökat från 200 personer 2020 till 229 personer 2022.

Antalet beslutade timmar efter ansökan, utredning och beslut av biståndshandläggare har ökat från ca 34 214 timmar 2020 (2 851 timmar/månad) till 40 269 timmar 2022 (3385 timmar/månad). En ökning med motsvarande 6 055 timmar på årsbasis/ ca 500 timmar/månad. Ej inräknat dubbelbemanning och delegerade hälso- och sjukvårdsinsatser.

Utifrån nuvarande beslutade behov saknar hemtjänsten 4,0 årsarbetare. Ej inräknat dubbelbemanning då det finns behov av detta och för att utföra delegerade hälso- och sjukvårdsinsatser.

Ovanstående kostnader har varit väsentliga och haft ett negativt genomslag på sektorns resultat. Merparten av dessa kostnader har det saknats budget för.



## Resultaträkning

Belopp i tkr	Utfall 2021	Utfall 2022	Budget 2022	Avvikelse mot budget
Intäkter	23 396	21 667	23 413	-1 746
Kommunbidrag	142 300	148 861	148 861	0
<b>Summa intäkter</b>	<b>165 696</b>	<b>170 528</b>	<b>172 274</b>	<b>-1 746</b>
Personalkostnader	-110 905	-116 433	-118 838	2 405
Övriga kostnader	-57 818	-60 821	-53 416	-7 405
Kapitalkostnader	-26	-33	-20	-13
<b>Summa kostnader</b>	<b>-168 749</b>	<b>-177 287</b>	<b>-172 274</b>	<b>-5 013</b>
<b>Periodens resultat</b>	<b>-3 053</b>	<b>-6 759</b>	<b>0</b>	<b>-6 759</b>

## Utfall per verksamhetsområde

Verksamhetsområde. Belopp i tkr	Utfall 2021	Utfall 2022	Budget 2022	Avvikelse mot budget
Nämndsverksamhet	491	533	680	148
Omsorgs- och utvecklingskontor	7 931	17 943	14 337	-3 606
Äldreomsorg	79 164	60 967	58 411	-2 556
Individ- och familjeomsorg	32 932	34 963	34 928	-35
Enheten för stöd och service	24 835	23 331	22 977	-354
Kommunal hälso- och sjukvård	0	17 883	17 527	-356
<b>Totalt</b>	<b>145 353</b>	<b>155 620</b>	<b>148 861</b>	<b>-6 759</b>

F g år redovisades utfallet från Hälso - sjukvård under äldreomsorgen med 18 125 tkr. Avrundning heltal lagd på SN.

## Analys av utfall per verksamhetsområde

Sammantaget redovisar sektor omsorg ett underskott mot budget vid årsredovisningen med 6 759 tkr.

### Nämndsverksamheten

Redovisar ett mindre överskott mot budget med 148 tkr.

### Omsorgs- och utvecklingskontoret

Redovisar ett underskott mot budget med - 3 606 tkr.

Underskottet består av betaldagar till regionen tillsammans med konstaterade kundförluster för åren 2020 och 2021, sistnämnda belastar sektorns budget med 782 tkr. Under året har medel från statsbidraget för God och säker vård fördelats ut till verksamheter utifrån en fördelningsnyckel, vilket minskar intäkterna hos sektorchef och samtidigt minskar underskotten ute i verksamheterna. Totalt uppgick detta statsbidrag till 3 073 tkr.

### Äldreomsorgen

Redovisar ett underskott mot budget med - 2 556 tkr.

Underskotten på *särskilda boenden* består av ökad sjukfrånvaro vilket har inneburit ökade kostnader gällande timvikarier samt övertidsersättning till ordinarie personal. Överbeläggning på



korttidsheten har inneburit att vikarier har satts in under helger för att säkerställa patientsäkerheten och arbetsmiljökraven. Förlorade hyresintäkter då särskilda boendeplatser har använts till korttidsplatser och växelvis boende. Låga nyckeltal på särskilda boenden och full beläggning av platserna har inneburit att full bemanning har krävts. Lediga tjänstgöringspass har varit tvungna att ersättas.

*Hemtjänsten* har alltså varit en verksamhet som har varit hårt ansatt under året som gått. Fordonsflottan har varit bristfällig vilket genererat återställnings- och reparationskostnader för att kunna ha fungerande bilar. Därtill har omvärldsläget påverkat då drivmedelspriserna rusat mycket på kort tid samtidigt som priset på förbrukningsmaterial varit högt. Detta i kombination med en volymökning slår igenom på resultatet negativt.

I tillägg till ovanstående har man under 2022 kunnat nyttja statsbidrag från medel för god och säker vård. Totalt har man intäktsfört 2 123 tkr. Utan detta statsbidrag hade avvikelser för året varit negativ med cirka -3 200 tkr för hemtjänsten.

### Individ- och familjeomsorgen

Redovisar ett mindre underskott mot budget med - 35 tkr.

Försörjningsstödet ligger i balans under hela året. Externa placeringar av barn och unga har ökat 2022 jämfört med 2021 på hem för vård och boende alternativt via Statens institutionsstyrelse. Detta har gjort att kostnaderna har varit högre än man räknade med inför 2022.

### Enheten för stöd och service

Redovisar ett underskott mot budget med - 354 tkr.

Underskottet består av minskade intäkter med anledning av att personliga assistansärenden har övergått i privat regi.

### Kommunal hälso- och sjukvård och rehabilitering

Redovisar ett underskott mot budget med - 356 tkr.

Underskottet består av ökade kostnader för externa bemanningsföretag då det inte har gått att rekrytera personal. Under året har två olika statsbidrag kunnat nyttjas om totalt 1 200 tkr, om så inte hade varit fallet skulle verksamheten redovisat ett underskott mot budget med - 1 556 tkr.

## **Volym- och nyckeltal**

### *Volym- och nyckeltalsredovisning*

<b>Verksamhet</b>	<b>2 019</b>	<b>2 020</b>	<b>2 021</b>	<b>Utfall 2022</b>
Betal dagar Regionen	0	0	0	194
Äldreomsorg				
Antal platser särskilt boende, vid bokslutsdatum	72	72	74	74
Belagda platser särskilt boende, vid bokslutsdatum	69	65	67	74
Nyttjandegrad särskilt boende, vid bokslutsdatum	96 %	90 %	91 %	100 %
Nettokostnad per plats särskilt boende, tkr/plats	545	597	567	560
Antal korttidsplatser			5	5
Antal hemtjänsttimmar, vid bokslutsdatum	38 163	40 818	*ingen uppgift	40 629
Antal personer med beviljad hemtjänst, genomsnitt under året	198	200	*ingen uppgift	229



<b>Verksamhet</b>	<b>2 019</b>	<b>2 020</b>	<b>2 021</b>	<b>Utfall 2022</b>
Antal inskrivna i hemsjukvården, vid bokslutsdatum	184	166	156	165
<b>Individ och familjeomsorg</b>				
Institutionsvård, barn och unga, tkr	3 413	2 066	2 156	2 661
Familjehem, barn och unga, tkr	2 609	2 451	517	1 293
Institutionsvård, vuxna missbrukare, tkr	2 558	5 184	896	750
Ekonomiskt bistånd, tkr	11 697	13 017	9 287	9 418
Enhet för stöd och service				
Antal vuxna med boendebeslut egen regi, genomsnitt	16	16	15	14
Nettokostnad per plats, tkr/plats	399	370	402	458
Antal placeringar externt**, genomsnitt	5	7	7	5
Nettokostnad per extern plats, tkr/plats	419	1 105	1 255	1 312

\* Statistik gällande hemtjänst 2021 saknas med anledning av övergång till nytt verksamhetssystem.

## Investeringsredovisning

### Storlek på grundram, tkr

Tabell över investeringar inom grundram

<b>Investering</b>	<b>Verksamhetsområde</b>	<b>Status</b>	<b>Ack utfall, t kr</b>	<b>Budget, tkr</b>
Framtidens vårdinformationsmiljö	Övergripande	Pågående	1 615	3 180
Nyckelfri Hemtjänst	Hemtjänsten	Pågående	214	600
Liftar Solgården	Särskilt boende	Klar	42	42
Inventarier Hemtjänstens nya lokaler	Hemtjänsten	Pågående	124	238
<b>Totalt</b>			<b>1 995</b>	<b>4 060</b>

## Förväntad utveckling

En fortsatt stor oro för att betaldagarna till Regionen fortsätter.

Under våren öppnas det upp 10 korttidsplatser vilket sannolikt kommer att sänka kostnaderna för betaldagar till Regionen.

De boende på Rosen flyttas med personal till Håvesten 5. Enhet fem öppnas vilket innebär en större verksamhet där samarbete mellan enheterna kommer underlättas.

På Solgården blir det enbart somatiskt boende på båda avdelningarna när detta är klart. Nyckeltalen blir i och med detta lägre, nya schema är framtaget men det är tveksamt om det ur arbetsmiljösynpunkt kommer att vara hållbart om alla platser är belagda.

Utöver ovanstående förväntas kommunen fortsatt ha platsbrist i särskilda boenden. En förstudie med sikte på framtidens behov har genomförts i samarbete med Norem, vilken tillsammans med den demografiska utvecklingen visar på betydliga utmaningar för kommunen och de platser som behöver finnas med sikte på år 2030. Prognosen pekar mot att kommunen kommer behöva ca 123 platser inklusive 10 korttidsplatser. 2023, efter omstruktureringen förväntas behovet av särskilda



boendeplatser uppgå till 96 platser, tillgängliga platser 2023 är 88. Hur vi möter upp detta ökande behov är föremål för diskussion och behöver föregås av politiska beslut.

Hemtjänsten är nästa stora utmaning.

Verksamheten spås stå inför utmaningar även 2023 då såväl historik som behov talar för en fortsatt volymökning. Till 2023 har man fått något högre budgetanslag än för 2022 vilket förhoppningsvis kan leda till stabilare grundbemanning. Nyanställningar har skett vilket under 2023 bedöms minska kostnaderna för övertidsersättningar. Det finns dock fortsatt vakanta turer vilket påverkar osäkerheten framåt gällande personal.

Utifrån beslutade hemtjänststimmar saknas i dagsläget, inför 2023, 4,0 årsarbetare, ej inräknat delegerade hälso- och sjukvårdsuppdrag och dubbelbemanning.

Nya fordon är upphandlade och kommer under 2023 levereras till verksamheten. Detta spås inte leda till lägre kostnader, men desto mindre stillestånd och problematik med fordon som inte fungerar.

Därutöver pågår arbetet med installation av nyckelfritt låssystem vilket sannolikt är resursbesparande.

Nytt arbetstidsavtal för Kommunals medlemmar from 1/10 2023 som kommer att innebära bland annat 11 timmars dygnsvila.

## **Slutsats**

### **Slutsats och åtgärdsplan**

Påbörjat en omstrukturering av äldreomsorgen.

Upphandlat en ny fordonsflotta för att minska kostnaderna för service, underhåll och reparationer.

Påbörjat en dialog med vårdcentralen om vem som gör vad utifrån upprättade hälso- och sjukvårdsavtal med underavtal och andra avtalade beslutade samverkansdokument mellan kommunen och Regionen.

Intensifiera, öka avtalssamverkan med 4 D kommunerna.

Bemanning utifrån beläggning (när behöver timanställda ersätta ordinarie eller inte vid frånvaro utifrån antal belagda platser).



# Utbildningsnämnden

## Verksamhetsbeskrivning

Verksamheter inom Utbildningssektorn

**Förskola inklusive pedagogisk omsorg** Verksamhet för barn 1–5 år finns i tre förskolor i norr och söder, samt två förskolor i Färgelanda tätort. Det finns också två fristående förskolor, Stigen och Järbo och en fristående pedagogisk omsorg, Barnens lek och lär i vår kommun.

**Fritidshem** Verksamhet utanför skoltid för grundskoleelever 6–12 år. Samtliga F-6 skolor organiserar denna verksamhet. Det finns också fritidshem på de båda fristående F-6 skolorna.

**Förskoleklass** obligatorisk skolform från höstterminen det år barnet fyller 6 år. Många barn vars föräldrar arbetar går i förskoleklassen på förmiddagen och fritidshemmet på eftermiddagen.

**Grundskola** Kommunen är huvudman för tre F-6 skolor: Valboskolan inkl. Höjdenskolan, Bruksskolan och Högsäters skola samt en 7–9 skola på Valboskolan. Det finns också två fristående F-6 skolor, Järbo och Stigen, i kommunen.

**Grundsärskola** I Färgelanda finns såväl grundsärskola som träningskola i egen regi. De är belägna på Valboskolan.

Kommunen finansierar också de **fristående förskolor och skolor** som finns i vår kommun.

**Elevhälsa** I kommunens elevhälsa ingår tre specialpedagoger, två kuratorer och två skolsköterskor (1,75 tjänst), en studie- och yrkesvägledare och tillgång till psykolog och skolläkare.

**Gymnasium inklusive gymnasiesär** anordnas i extern regi. Merparten av kommunens gymnasieelever går genom Fyrbodals avtal på Uddevalla gymnasieskola, men ett antal har också sin undervisning enligt andra utbildningsanordnare.

**Vuxenutbildningen** organiserar i kommunen svenska för invandrare och gymnasieutbildning i vård och omsorg, barnskötarutbildning samt vuxengymnasiekurser via distansutbildning. Man köper också in olika utbildningar inom grundläggande vuxenutbildning, lärlingsutbildning och yrkesvux. Där finns också en studie- och yrkesvägledare.

Musikskolan ligger också under Utbildningssektorn. Här bedrivs frivillig musikundervisning, vårdnadshavare ansöker och betalar en avgift.

## Händelser av väsentlig betydelse

Förra årets genomlysningar av ekonomin och de anpassningar till den ekonomiska ramen som genomfördes har gett effekter. Det finns en ökad ekonomisk medvetenhet i hela sektorn och arbetet med ekonomi, budget och uppföljningar har stort fokus och genomsyrar allt arbete. Detta har lett till en ökad ekonomistyrning genom hela sektorn. Samtidigt upplevs en ohälsosamt hög arbetsbelastning hos medarbetarna inom sektorn vilket föranledde att ett ärende initierades hos Arbetsmiljöverket. Det krävdes ett genomgripande arbete för att tillsammans med företagshälsovården identifiera orsaker, analysera och åtgärda dessa samt följa upp att åtgärderna gett effekt. Kommunen fick ett föreläggande med vite av Arbetsmiljöverket att vidta åtgärder och rapportera innan 30 november vilket gjordes med gott resultat. I januari 2023 lade Arbetsmiljöverket ner ärendet och vitet utdömdes inte.

En viktig händelse i år är att vi inför budgetläggningen tog externt stöd med att förfina modellen för hur sektorns resurser fördelas. Det har blivit en tydlig och transparent modell som bygger på två delar: volymersättning och strukturersättning. Volymersättning innebär att respektive enhet får ersättning per antal barn eller elev som finns och strukturersättningen räknas fram utifrån



enhetens storlek samt socioekonomiskt index. Denna metod har också gjort det möjligt att räkna ut våra fristående enheters ersättning i samband med att budget läggs.

Under året har uppställningen av detaljbudgeten förändras till en renodlad verksamhetsledd för att underlätta uppföljning. Detta har inte påverkat respektive verksamhets- eller enhetsbudget.

Beslut om nybyggnation av en större förskola med åtta avdelningar har tagits. Den kommer att ersätta tre mindre och förväntas generera vissa samordningsvinster. En skolstrukturutredning har initierats där utredning ska ske om vilka skollokaler som är lämpliga att ha kvar och utreda om eventuell nybyggnation är aktuell.

## Resultaträkning

Belopp i tkr	Utfall 2021	Utfall 2022	Budget 2022	Avvikelse mot budget
Intäkter	25 415	21 429	20 636	793
Kommunbidrag	165 151	174 464	174 464	0
<b>Summa intäkter</b>	<b>190 566</b>	<b>195 893</b>	<b>195 100</b>	<b>793</b>
Personalkostnader	-108 866	-106 226	-92 970	-13 256
Övriga kostnader	-93 952	-91 847	-102 099	10 252
Kapitalkostnader	-50	-50	-31	-19
<b>Summa kostnader</b>	<b>-202 868</b>	<b>-198 123</b>	<b>-195 100</b>	<b>-3 023</b>
<b>Periodens resultat</b>	<b>-12 302</b>	<b>-2 230</b>	<b>0</b>	<b>-2 230</b>

## Utfall per verksamhetsområde

Verksamhetsområde. Belopp i tkr	Utfall 2021	Utfall 2022	Budget 2022	Avvikelse mot budget
Nämndverksamhet	260	303	302	-1
Musikskola	1 438	1 253	1 790	537
Förskola	34 842	37 100	31 792	-5 308
Grundskola inkl fritids, grundsärskola och förskoleklass	93 527	95 693	86 372	-9 321
Gymnasie- och gymnasiesärskola	33 978	32 684	36 870	4 186
Vuxenutbildning	1 493	3 927	4 194	267
Förvaltningsledning	11 915	5 734	13 144	7 410
<b>Totalt</b>	<b>177 453</b>	<b>176 694</b>	<b>174 464</b>	<b>-2 230</b>

## Analys av utfall per verksamhetsområde

**Nämnden** håller sin budget.

**Musikskolans** utfall är 537 tkr vilket beror på en vakant tjänst.

**Förskolans** utfall är - 5 308 tkr. Av det är ca -3 000 tkr kommunens egna verksamheter och -2 300 tkr köpt verksamhet. Den köpta verksamhetens negativa resultat beror på att inte samtliga barns kostnad på helår räknades med då budget för detta lades. Våra kommunala enheters underskott beror främst på förändringar i statsbidragen där förskolan gick miste om 1 700 tkr. Det har inte varit möjligt att ställa om verksamheten i den takt som behövts för att hålla budgeten.

**Grundskolans** utfall är -9 321 tkr. Av det är ca -4 700 tkr kommunens egna verksamheter och -4



600 tkr köpt verksamhet. Den köpta verksamhetens negativa resultat beror på att inte samtliga elevers kostnad på helår räknades med då budget för detta lades. Våra kommunala enheters underskott beror främst på att personalkostnaderna överstiger budget. Arbetet med att anpassa verksamheten till aktuell budgetram pågår fortfarande.

**Gymnasiets** utfall blev 4 186 tkr. Det positiva utfallet beror på att vi haft en del specialplatser som upphört tidigt i år. En del avhopp och utflyttningar har också förekommit.

**Vuxenutbildningens** utfall är 267 tkr beroende på en pensionsavgång som inte återbesatts.

**Förvaltningsledningens** utfall 7 401 tkr. I detta finns en buffert avsedd att användas för oförutsedda och extraordinära kostnader.

**Sammanfattningsvis** är utfallet på sektornivå -2 231 tkr.

## Volym- och nyckeltal

### Volym- och nyckeltalsredovisning

Verksamhet	2 019	2 020	2 021	Utfall 2022
<b>Antal barn</b>				
Förskolor	283	283	311	255
Pedagogisk omsorg	14	9	9	5
Vårdnadsbidrag	0	0	0	0
Summa	297	292	320	260
<b>Antal elever</b>				
Grundskolor	727	746	719	633
Grundsärskola	5	12	9	13
Summa	732	758	728	646
<b>Antal elever</b>				
Gymnasiet	250	254	222	221
Gymnasiesär	5	1	1	6
Summa	255	255	223	227
<b>Antal kursdeltagare</b>				
Vuxenutbildning	105	196	209	185
varav Sfi	29	43	35	32

2022 års siffror för barn och elever i för- och grundskola avser endast kommunens regi.

## Volym/nyckeltal som sektorn vill rikta uppmärksamhet på

Verksamhet	2 019	2 020	2 021	Utfall 2022
<b>Grundskola:</b>				
Meritvärde år 9	198	217	199	218
Resultat i nationella prov år 9 (%):				
Svenska	88 %	Genomfördes ej	Genomfördes ej	88 %





Verksamhet	2 019	2 020	2 021	Utfall 2022
Matematik	59 %	Genomfördes ej	Genomfördes ej	78 %
Engelska	89 %	Genomfördes ej	Genomfördes ej	88 %
Gymnasieskola:				
Gymnasiebehörighet % (yrkesprogram)	74 %	73 %	80 %	82 %
Andel som fullföljt utb. inom 4 år	65 %	70 %	74 %	72 %
Gymnasielever med examen eller studiebevis inom 4 år, hemkommun, andel (%)	65 %	70 %	74 %	72 %
Alla kommuner	71 %	71 %	72 %	73 %
Utveckling av betyg åk 6:				
Svenska	81 %	85 %	87 %	70 %
Matematik	72 %	82 %	82 %	72 %
Engelska	75 %	82 %	87 %	80 %

## Investeringsredovisning

### Storlek på grundram, tkr

Tabell över investeringar inom grundram

Investering	Verksamhetsområde	Status	Ack utfall, tkr	Budget, tkr
IKT-plan 2022	Grundskola	Klar	466	470
Grundram	UN	Klar	331	800
Elevadministrationsprogram	Grundskola	Ej påbörjad	0	500
Skolskjutsprogram	Grundskola	Ej påbörjad	0	200
Lärcentrum	Vuxenutbildning	Påbörjad	603	1 500
<b>Totalt</b>			<b>1 400</b>	<b>3 470</b>

## Förväntad utveckling

### Skolans uppdrag

Förskola och skola står liksom övriga kommunala verksamheter inför en stor kompetensutmaning som innebär brist på arbetskraft och utbildad personal. Offentlig sektor behöver också kunna hantera att färre ska försörja fler samtidigt som kraven på välfärden ökar. Även skolan har alltmer krav på individuell anpassning och att få sina behov tillgodosedda enligt individuella önskemål.

Undervisningen behöver anpassas efter varje elevs behov så att alla kan utvecklas så långt som möjligt. Samtidigt har skolan ett starkt krav på likvärdighet, att alla elever ska ha samma förutsättningar att lyckas i skolan, trots olikheter i hemmiljö och bakgrund. I Färgelanda finns en stor andel elever i behov av extra anpassningar och särskilt stöd på olika sätt och av olika anledningar. Detta sammantaget ställer stora krav på skolan och dess medarbetare.

Skolan styrs av staten genom speciallagstiftning i skollag och läroplan och övriga styrdokument. Skolan har ett statligt uppdrag att möta alla elevers individuella behov samtidigt som



verksamheten finansieras av kommunen. Vårt uppdrag är att ge alla elever den undervisning, de anpassningar och det särskilda stöd som de behöver för att nå skolans kunskapskrav.

Att driva processer med utveckling av arbetssätt och samtidigt vara en attraktiv arbetsgivare betyder att vi behöver skapa ett gott samarbetsklimat och ge personalen bra förutsättningar att utföra sitt uppdrag.

Färgelanda kommun deltar i ett projekt, Samverkan för bästa skola, som drivs av Skolverket för att höja kvaliteten i utvalda skolor. Projektet startar vårterminen 2023 och pågår i tre år. Även om endast två av kommunens skolor är utvalda kommer övriga skolor att få del av kunskaper och åtgärder allteftersom arbetet fortskrider.

### **Skolstruktur**

Kommunens lokalförvaltningsplan visar att sektorn står inför omfattande renoverings- och reparationsarbete på många av lokalerna. I syfte att använda pengarna på bästa sätt pågår ett arbete med att se över strukturen av både förskola och skola. Målsättningen är att få bästa möjliga kvalitet och trygghet i ändamålsenliga lokaler.

Organisationen behöver bli mer effektiv för att säkerställa att tillgängliga ekonomiska resurser används på klokaste sätt för att få en god kvalitet i verksamheten och en god arbetsmiljö för både elever och personal.

## **Slutsats**

### **Slutsats och åtgärdsplan**

De senaste årens intensiva arbete med att nå en budget i balans har gett resultat. Budgeten 2022 är i stort sett i balans.

År 2022 har präglats av ett omfattande arbete med åtgärder för att skapa en bättre arbetsmiljö på uppmaning av Arbetsmiljöverket. Det är främst arbetsbelastningen som upplevts som hög och de åtgärder som vidtagits har inte varit fullt tillräckliga. Ett fortsatt fokus på arbetsmiljöarbetet är avgörande för att möta kompetensutmaningen och behålla och kunna rekrytera den personal som behövs inom sektorn.

Både Skolverket och Skolinspektionen har identifierat områden där Färgelanda kommun får välkommet stöd i form av projektet Samverkan för bästa skola och kvalitetsgranskning.



## Valbohem AB

### Verksamhet Valbohem AB

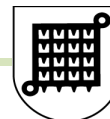
**Valbohem AB** har till uppgift att förvärva, avyttra, äga, bebygga och förvalta fastigheter och inom ramen för den kommunala kompetensen främja bostadsförsörjningen inom kommunen. Visionen är att Valbohem AB ska vara den attraktiva hyresvärden som utvecklar framtidens boenden.

### Resultaträkning Valbohem AB

Belopp i tkr	Bokslut 2021	Bokslut 2022
Intäkter	41 437	40 956
Kostnader	-34 889	-34 936
Avskrivningar	-5 920	-5 839
Rörelseresultat	628	181
Finansiella poster	-742	-1 271
<b>Periodens resultat</b>	<b>-114</b>	<b>-134</b>

### Balansräkning Valbohem AB

Belopp i tkr	Bokslut 2021	Bokslut 2022
Anläggningstillgångar	157 633	188 592
Omsättningstillgångar	17 173	24 646
Summa Tillgångar	174 806	213 238
Eget kapital	16 098	14 437
Långfristiga skulder	151 310	130 412
Kortfristiga skulder	7 398	68 389
<b>Summa eget kapital och skulder</b>	<b>174 806</b>	<b>213 238</b>



## Färgelanda Vatten AB

### Verksamhet Färgelanda Vatten AB

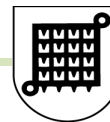
**Färgelanda Vatten AB** är huvudman för den allmänna vattenförsörjningen och avloppshanteringen i kommunen, vilket omfattar att producera och distribuera vatten av god kvalitet samt rena avloppsvatten och därmed förenliga verksamheter. Bolaget äger samtliga VA anläggningar i Färgelanda kommun. Färgelanda Vatten AB har inga anställda utan den dagliga driften och annan förenlig verksamhet sköts av det gemensamma bolaget, Västvatten AB, som svarar för driften av VA-anläggningarna i Färgelanda, Munkedal, Sotenäs och Uddevalla kommun. Färgelanda Vatten AB äger 7 % av det gemensamma bolaget Västvatten AB.

### Resultaträkning Färgelanda Vatten AB

Belopp i tkr	Bokslut 2021	Bokslut 2022
Intäkter	14 073	15 824
Kostnader	-12 021	-13 430
Avskrivningar	-1 888	-1 988
Rörelseresultat	164	406
Finansiella poster	-164	-406
<b>Periodens resultat</b>	<b>0</b>	<b>0</b>

### Balansräkning Färgelanda Vatten AB

Belopp i tkr	Bokslut 2021	Bokslut 2022
Anläggningstillgångar	46 561	53 059
Omsättningstillgångar	4 486	2 220
Summa Tillgångar	51 047	55 279
Eget kapital	2 500	2 500
Långfristiga skulder	43 670	46 157
Kortfristiga skulder	4 877	6 622
<b>Summa eget kapital och skulder</b>	<b>51 047</b>	<b>55 279</b>



## Gatersbyn 120 Fastighets AB

### Verksamhet Gatersbyn 120 Fastighets AB

**Gatersbyn 120 Fastighets AB** är ett vilande bolag, där ingen verksamhet har bedrivits under året.

Ägaren, Kommunfullmäktige, beslutade 2019-09-11 att återställa aktiekapitalet genom ett villkorat aktieägartillskott i enlighet med aktiebolagslagens regler, så att aktiekapitalet efter kapitaltillskottet uppgick till 100 % av bolagets registrerade aktiekapital, det vill säga 50 tkr. Villkoret för ägartillskottet var att bolagsstyrelsen godkände en överenskommelse om att pengarna betalas tillbaka till ägaren om och när företagets bokslut visar att företagets egna fria kapital medger det.

Kommunfullmäktige beslutade även 2020-04-15, KF § 35 Dnr 2020/87, att Gatersbyn 120 Fastighets AB ska träda i frivillig likvidation och uppdrog till styrelsen och ägarombudet att vidta erforderliga åtgärder för att genomföra likvidationen. Likvidationsförfarande pågår. Kallelse på okända borgenärer gick ut 2022-10-18. Efter sex månader ska sedan likvidator göra slutredovisning.

### Resultaträkning Gatersbyn 120 Fastighets AB

Belopp i tkr	Bokslut 2021	Bokslut 2022
Intäkter	0	0
Kostnader	-4	-9
Avskrivningar	0	0
Rörelseresultat	-4	-9
Finansiella poster	0	0
<b>Periodens resultat</b>	<b>-4</b>	<b>-9</b>

### Balansräkning Gatersbyn 120 Fastighets AB

Belopp i tkr	Bokslut 2021	Bokslut 2022
Anläggningstillgångar	0	0
Omsättningstillgångar	39	31
Summa Tillgångar	39	31
Eget kapital	39	30
Långfristiga skulder	0	0
Kortfristiga skulder	0	1
<b>Summa eget kapital och skulder</b>	<b>39</b>	<b>31</b>



## Redovisningsprinciper

### Allmänt

Årsredovisningens utformning följer god redovisningssed samt Lag (2018:597) om kommunal bokföring och redovisning (LKBR). God redovisningssed inom den kommunala sfären utarbetas bl.a. av Rådet för kommunal redovisning (RKR).

Samma redovisningsprinciper och beräkningsmetoder som har använts i den senaste årsredovisningen har även använts i denna rapport.

### Sammanställd

### redovisning

Den kommunala koncernen består av kommunen och bolagen Valbohem AB (org.nr. 556527-9485), Färgelanda Vatten AB (556901-9630) och Gatersbyn 120 Fastighets AB (org.nr. 556975-3923) som ägs till 100 % av kommunen. Den sammanställda redovisningen upprättas enligt förvärvsmetoden, vilket innebär att dotterbolagens aktiekapital elimineras mot kommunens aktieinnehav i bolagen. I övrigt görs elimineringar för interna mellanhavanden inom koncernen.

### Skatteintäkter

Prognosen för den kollektiva slutavräkningen av kommunalskatt för redovisningsåret följer RKR:s rekommendation.

### Anläggningstillgångar

Anläggningstillgångar är upptagna till anskaffningsvärde med avdrag för avskrivningar och nedskrivningar. Anskaffningsvärdet utgörs av anskaffningsutgiften minskad med eventuella investeringsinkomster. Avskrivningar görs linjärt under investeringens bedömda ekonomiska livslängd. Nedskrivning av anläggningstillgång sker vid behov när värdet varaktigt gått ner. Pågående investeringar beläggs inte med någon internränta. De avskrivningstider som tillämpas är enligt den vägledning som finns från Sveriges Kommuner och Regioner (SKR).

### Komponentavskrivning

RKR:s rekommendation ställer krav på en avskrivningsmetod som syftar till att dela upp anläggningstillgångar i komponenter, som har olika nyttjandeperioder och utgör ett väsentligt värde. Komponenterna ska redovisas och skrivas av som separata enheter.

Från och med 2014 års investeringar tillämpas metoden med komponentavskrivning. Anläggningstillgångar anskaffade före 2014 har inte delats upp i komponenter, då återstående nyttjandeperiod på dessa anläggningars komponenter bedöms att inte utgöra ett väsentligt värde.

Kommunen tillämpar i allt väsentligt RKR:s rekommendation om sammanställd redovisning dock görs ingen anpassning av de kommunala bolagens avskrivningsprinciper till kommunens. Detta gäller framförallt Valbohem AB som redovisar enligt K2 där komponentavskrivning inte tillämpas.

### Förråd, lager mm

Kommunen tillämpar i allt väsentligt RKR:s rekommendation R19. Posten avser ett överlager och består av diesel. Värderingsprincipen bestämd mängd och fast värde har använts.

### Fordringar

Fordringar har efter individuell värdering upptagits till belopp varmed de beräknas inflyta.

### Pensionsskuld

Pensionsskulden redovisas enligt den s.k. blandmodellen. Detta innebär att pensioner intjänade före 1998 redovisas inom linjen som ansvarsförbindelse medan pensioner intjänade från 1998 redovisas i resultaträkningen som en kostnad och den del som avser framtida utbetalningar redovisas under avsättningar i balansräkningen.

### Leasing

Kommunen tillämpar RKR:s rekommendation för klassificering av operationell respektive finansiell leasing.



## Begreppsförklaringar

### Anläggningstillgångar

Tillgångar som är avsedda för stadigvarande bruk eller innehav.

### Ansvarsförbindelser

Förpliktelser i form av pensionsåtaganden, borgensåtaganden och dylikt. Om förpliktelsen måste infrias belastas resultatet.

### Avskrivningar

Planmässig nedsättning av anläggningstillgångars värde. En i förväg bestämd procentsats av anläggningstillgångens anskaffningsvärde redovisas som kostnad under året.

### Balanskrav

I kommunallagen finns fastställda krav om att kommunens intäkter skall överstiga kostnaderna. Fr.o.m. 1 december 2004 gäller att ett negativt resultat skall regleras inom 3 år och gäller fr.o.m. 2005 års resultat.

### Balansräkning

Visar den ekonomiska ställningen vid bokslutsdagen. I balansräkningen framgår vilka tillgångar som finns och hur dessa finansierats i form av skulder och eget kapital.

### Driftredovisning

Visar verksamheternas resursförbrukning och avvikelser i förhållande till budget.

### Eget kapital

Är skillnaden mellan tillgångar och skulder. Utgör den del av de samlade tillgångarna som finansierats av egna medel. Förändringen av det egna kapitalet påverkas främst av årets resultat.

### Finansnetto

Utgör skillnaden mellan ränteintäkter och räntekostnader.

### Investeringsredovisning

Avser kommunens anskaffningar av anläggningstillgångar i form av t.ex. fastigheter, maskiner och inventarier.

### Kassaflödesanalys

Visar hur verksamheten har finansierats och hur kapitalet har använts under räkenskapsåret. Kassaflödesanalysen visar hur likvida medel har förändrats under året.

### Kommunbidrag

Till nämnd och sektorer tilldelade budgetanslag i form av skatteintäkter och statsbidrag.

### Kortfristiga fordringar och skulder

Avser fordringar och skulder som har förfallodag mindre än ett år efter bokslutsdagen.

### Likvida medel

Kassa- och bankmedel som utgör kommunens betalningsberedskap på kort sikt.

**Likviditet**

Visar omsättningstillgångar (exkl. lager) samt beviljad kredit i räkning i förhållande till de kortfristiga skulderna.

**Långfristiga fordringar och skulder**

Avser fordringar och skulder som har förfallodag senare än ett år efter bokslutsdagen.

**Nettoinvesteringar**

Bruttoinvesteringar med avdrag för de investeringsbelopp som finansierats med offentliga bidrag.

**Omsättningstillgångar**

Tillgångar som på kort tid kan omsättas till likvida medel och som inte är avsedda för stadigvarande bruk.

**Periodisering**

Fördelning av kostnader och intäkter till den redovisningsperiod de uppstått.

**Rörelsekapital**

Skillnaden mellan omsättningstillgångar och kortfristiga skulder. Visar kommunens finansiella styrka.

**Självfinansieringsgrad**

Kassaflöde från den löpande verksamheten dividerat med nettoinvesteringar.

**Soliditet**

Eget kapital dividerat med totalt kapital uttryckt i procent. Visar långsiktig betalningsförmåga.

**Soliditet inkl. totala pensionsförpliktelser**

Eget kapital samt pensionsförpliktelser som redovisas som ansvarsförbindelse (dvs. utanför balansräkningen) dividerat med totalt kapital uttryckt i procent.

**Utdebitering**

Anger hur stor del per intjänade hundra kronor som betalas i kommunalskatt