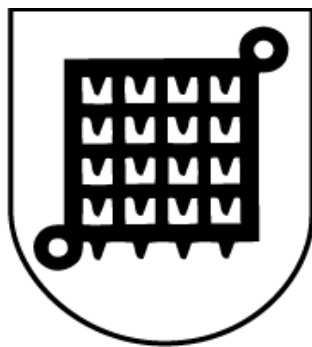


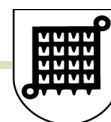
# Årsredovisning 2021



# Årsredovisning 2021

Färgelanda kommun

Behandlad av KF 2022-04-13 § 16  
Diarienummer 2022/4



## Innehållsförteckning

Färgelanda kommun .....	4
Kommunstyrelsens ordförande har ordet .....	5
Kommunchefen har ordet .....	6
Förvaltningsberättelse .....	7
<i>Översikt över verksamhetens utveckling</i> .....	7
<i>Den kommunala koncernen</i> .....	9
<i>Viktiga förhållanden för resultat och ekonomisk ställning</i> .....	11
<i>Händelser av väsentlig betydelse</i> .....	13
<i>Styrning och uppföljning av den kommunala verksamheten</i> .....	14
<i>God ekonomisk hushållning och ekonomisk ställning</i> .....	15
<i>Balanskravsresultat</i> .....	19
<i>Väsentliga personalförhållanden</i> .....	20
<i>Förväntad utveckling</i> .....	24
Resultaträkning .....	26
Balansräkning .....	27
Kassaflödesanalys .....	28
Notförteckning .....	29
Drift- och Investeringsredovisning .....	34
Kommunfullmäktige .....	36
<i>Verksamhetsbeskrivning</i> .....	36
<i>Händelser av väsentlig betydelse</i> .....	36
<i>Resultaträkning</i> .....	36
<i>Utfall per verksamhetsområde</i> .....	36
<i>Analys av utfall per verksamhetsområde</i> .....	37
Kommunstyrelse och stab .....	38
<i>Verksamhetsbeskrivning</i> .....	38
<i>Händelser av väsentlig betydelse</i> .....	38
<i>Resultaträkning</i> .....	39
<i>Utfall per verksamhetsområde</i> .....	39
<i>Analys av utfall per verksamhetsområde</i> .....	39
<i>Volym/nyckeltal som sektorn vill rikta uppmärksamhet på</i> .....	40
<i>Investeringsredovisning</i> .....	40
<i>Förväntad utveckling</i> .....	40
<i>Slutsats</i> .....	41
Samhällsutveckling .....	42
<i>Verksamhetsbeskrivning</i> .....	42
<i>Händelser av väsentlig betydelse</i> .....	43
<i>Resultaträkning</i> .....	46
<i>Utfall per verksamhetsområde</i> .....	47
<i>Analys av utfall per verksamhetsområde</i> .....	47
<i>Volym/nyckeltal som sektorn vill rikta uppmärksamhet på</i> .....	50
<i>Investeringsredovisning</i> .....	51
<i>Förväntad utveckling</i> .....	51
Socialnämnden .....	54
<i>Verksamhetsbeskrivning</i> .....	54
<i>Händelser av väsentlig betydelse</i> .....	54
<i>Resultaträkning</i> .....	55
<i>Utfall per verksamhetsområde</i> .....	55



<i>Analys av utfall per verksamhetsområde</i> .....	55
<i>Volym- och nyckeltal</i> .....	56
<i>Investeringsredovisning</i> .....	57
<i>Förväntad utveckling</i> .....	57
<i>Slutsats</i> .....	59
Utbildningsnämnden .....	60
<i>Verksamhetsbeskrivning</i> .....	60
<i>Händelser av väsentlig betydelse</i> .....	60
<i>Resultaträkning</i> .....	62
<i>Utfall per verksamhetsområde</i> .....	62
<i>Analys av utfall per verksamhetsområde</i> .....	62
<i>Volym- och nyckeltal</i> .....	63
<i>Volym/nyckeltal som sektorn vill rikta uppmärksamhet på</i> .....	64
<i>Investeringsredovisning</i> .....	64
<i>Förväntad utveckling</i> .....	65
<i>Slutsats</i> .....	66
Valbohem AB .....	67
<i>Verksamhet Valbohem AB</i> .....	67
<i>Resultaträkning Valbohem AB</i> .....	67
<i>Balansräkning Valbohem AB</i> .....	67
Färgelanda Vatten AB .....	68
<i>Verksamhet Färgelanda Vatten AB</i> .....	68
<i>Resultaträkning Färgelanda Vatten AB</i> .....	68
<i>Balansräkning Färgelanda Vatten AB</i> .....	68
Gatersbyn 120 Fastighets AB .....	69
<i>Verksamhet Gatersbyn 120 Fastighets AB</i> .....	69
<i>Resultaträkning Gatersbyn 120 Fastighets AB</i> .....	69
<i>Balansräkning Gatersbyn 120 Fastighets AB</i> .....	69
Redovisningsprinciper .....	70
Begreppsförklaringar.....	71



## Färgelanda kommun

Färgelanda kommun ligger i landskapet Dalslands sydvästra del och tillhör Västra Götalands län. Kommunen är cirka 4 mil lång och nära 2 mil bred, med Lerdal längst i norr och Nättjebacka längst i söder

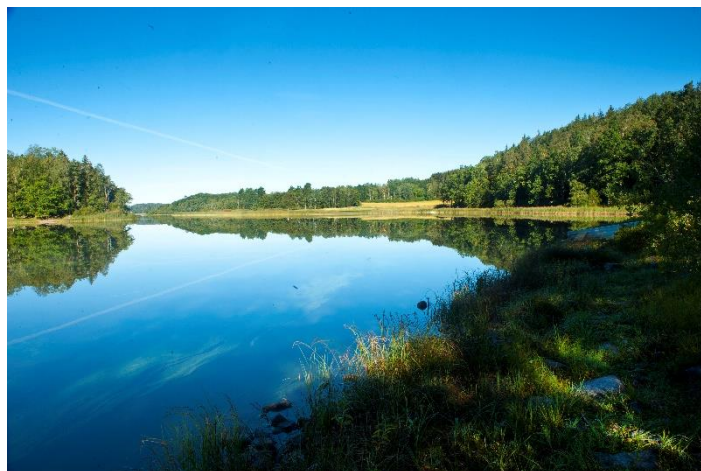
Med sitt natursköna läge är Färgelanda kommun en attraktiv plats att bo, leva och verka i. I kommunen bor det cirka 6 600 invånare som till största del är koncentrerade till de fyra tätorterna Ödeborg, Färgelanda, Stigen och Högsäter. Färgelanda som centralort utgör centrum för den kommunala servicen med förutom skolor och äldreomsorg även vårdcentral, bibliotek/kulturhus och kommunens samlade förvaltning.

Kommunen har en fantastisk tillgång till forn- och kulturhistoria och det finns gott om fornlämningar av alla slag. I Valbodalen hittar man Dalslands mest storslagna minnesmärken från järnåldern. Söder om Färgelanda samhälle finns Håvestens gravfält vid Ättehögsullen, vid Ödeborgs fornsal finns också ett gravfält och vid Brötegården finns hällristningar från bronsåldern. I kommunens norra delar, bland annat i Råggård, Tångelanda och strax söder om Högsäter finns många fornlämningar i form av gravfält och hällkistor. Där finns även många sevärdheter såsom kyrkor, hembygdsgårdar, museum och andra historiska byggnader och platser. I Färgelanda är vi stolta över vår historia och vill att framtida generationer ska få njuta av denna fantastiska plats och arbetar därför aktivt med hållbarhetsfrågor och Agenda 2030.

Färgelanda kommun har ett strategiskt centralt geografiskt läge. Det är enkelt att ta sig till och från kommunen. Med närheten till väg 172 och E6 är det inte långt bort till storstäder som Göteborg och Oslo. Kollektiva direktförbindelser finns till Uddevalla som endast ligger tre mil bort. Närheten innebär bra möjligheter för arbetspendling, företag och handel.

En meningsfull fritid är viktig för en god hälsa och i Färgelanda kommun är det enkelt att ha ett aktivt fritidsliv då det finns många aktiva föreningar som tillsammans skapar ett rikt kultur- och fritidsliv. Många av fritidsaktiviteterna kretsar kring naturen eftersom kommunen erbjuder en rik mångfald av glittrande sjöar och orörd vildmark. I kommunen är även sportlivet starkt och man kan bland annat välja mellan badminton, judo, fotboll, ridning och handboll. Strax söder om Färgelanda samhälle hittar vi även en av Dalslands vackraste golfbanor som lockar besökare från hela Västsverige och i norr hittar vi en av Sveriges mest aktiva klubb för luftballonger.

Färgelanda kommun är den största arbetsgivaren i kommunen med ca 550 anställda och det företag som sysselsätter flest är IAC Group Sweden AB med ca 400 anställda. Näringslivet i kommunen präglas av ett stort antal småföretag framför allt inom branschen tillverkning och utvinning. Kommunen har även av tradition stark anknytning till de gröna näringarna jord- och skogsbruk, vilket har en stor betydelse för kommunen. I och med vår rika kulturbygd och närhet till orörd vildmark med skog och sjöar spelar också turist- och besöksnäringen en allt större roll för kommunen.



Vy över Ellensjön, västra sida. Foto: NN



## Kommunstyrelsens ordförande har ordet

Vi kom in i 2021 med en tro på en avklingande pandemi. De äldsta och sköraste fick sina första sprutor och under våren/sommaren var det tid för resten av den vuxna befolkningen att få sin första spruta. När vi lämnade 2021 hade flera av våra äldre även fått sin tredje spruta. Året har varit kantat av tester, karantäner, smittspårning och planering. Verksamheter har varit tungt belastade när personal har varit frånvarande på grund av egen sjukdom, eller anhöriga som var sjuka eller kanske smittbärare. Vågar vi nu tro på att de restriktioner som i skrivande stund är avskaffade kommer att vara ett minne blott?

I spåren av pandemin finns det ändå hopp om en bättre värld. Vi har lärt oss att man inte alltid behöver resa för att delta i konferenser, delta i möten, eller utföra vårt jobb. Det personliga mötet är allt som oftast oöverträffat när det kommer till kommunikation mellan människor, men vi ska samtidigt dra nytta av det tekniksprång som helt plötsligt fick draghjälp av en pandemi. Man kan fundera över hur vi framöver använder våra lokaler och kontor, samtidigt som en god arbetsmiljö, bättre effektivitet och mindre miljöpåverkan kan uppnås.

Kommunen står inför stora framtida utmaningar, vi behöver hitta lösningar där vi genom kloka beslut och investeringar bidrar till att kommunen utvecklas samtidigt som vi kan finna framtida intäkter och besparingar. För att öka kommunens intäkter behöver vi bli fler invånare och då är det viktigt att bygga fler bostäder. Därför jobbar vi med ny översiktsplan och har påbörjat uppdatering av detaljplaner i syfte att öka byggandet i hela kommunen. Ett annat konkret exempel är att vårt eget bostadsbolag Valbohem AB nu har satt spaden i backen för 20 nya lägenheter centralt placerade i Färgelanda. För att jobba effektivt och samtidigt hitta besparingar inom skilda verksamheter behöver vi se över våra fastigheter. Därför har under året framtagits en lokalförsörjningsstrategi som ger en bra översikt över fastigheternas status och underhållsbehov. För att bli effektivare i vårt arbete behöver även vi titta på hur vi kan använda tekniska lösningar. Det handlar om allt från digitala hjälpmedel som kan bidra till bättre omsorg, bättre skola, och bättre arbetsmiljö till hur vi kan öka tillgängligheten för våra invånare. Vi står inför stora utmaningar, men vi står samtidigt inför stora möjligheter när vi med hjälp av dessa underlag kan fatta de strategiska beslut som behövs.

För att lyckas behöver vi fortsätta arbeta för en stabil ekonomi samt skapa en trygg och stabil organisation med god arbetsmiljö, där strukturer och processer går hand i hand med verksamheternas mål. Som ett led i det arbetet har vi startat upp "Strukturresan" som syftar till att jobba fram fungerande processer som stödjer verksamheten framöver. Parallellt har vi startat upp "Kulturresan" med syfte att stärka ledarskapet i hela organisationen liksom att skapa en god arbetsmiljö genom en intern kultur som främjar samverkan.

Årets resultat är +3,3 miljoner kr, +7,5 om man bortser från kostnader av engångskaraktär. Det når inte upp till budget, men vi ser en positiv trend jämfört med tidigare år. Vi kan se att de åtgärder som vidtogs under 2020 har haft positiva effekter och, tillsammans med ytterligare nödvändiga åtgärder under 2021, har vi nästan nått hela vägen fram.

Färgelanda är en kommun med många företagare. Dessa är, tillsammans med vårt rika föreningsliv, draglok för att vår kommun ska vara attraktiv för både boende och besökare. Mot denna bakgrund är det särskilt roligt att notera det förbättrade företagsklimatet som under 2021 bidrog till ett rekordbetyg i Svenskt Näringslivs ranking.

Sist, men inte minst, ETT STORT TACK till all vår personal som alltid gör ett fantastiskt jobb!

Ann Blomberg,

Kommunstyrelsens ordförande



## Kommunchefen har ordet

2021 var ytterligare ett år som utmanade oss och det är lätt att förlora sig i pandemin när man ska summera året. Vi gick in i året med förhoppningen om att pandemin snart skulle vara över, men blev snart varse att så inte var fallet. Medarbetarna har kraftsamlat och ställt om för att kunna utföra vårt viktiga samhällsuppdrag. Vissa aktiviteter har fått ställas in, medan andra har anpassats.

Även i övrigt har 2021 varit ett mödosamt år för kommunen. Kommunens ekonomi är oerhört ansträngd och krafttag behövs för att på längre sikt erhålla en ekonomi och verksamhet i balans. Som tidigare sagts, men som tål att upprepas står kommunen inför mycket stora utmaningar i framtiden och då kan kommunen inte fortsätta att göra som man alltid har gjort. Med den demografiska utvecklingen måste färre försörja fler, vilket ställer större krav på innovation, förändringsvilja och flexibilitet i organisationen för att långsiktigt kunna leverera välfärdstjänster till kommunens medborgare. Kommunen måste samverka med andra för att bli mer effektiva och frigöra resurser till nytta för kommunens medborgare. Av samma skäl måste kommunen även samverka för att kunna utveckla och kvalitetssäkra kommunens tjänster.

I syfte att främja en ekonomi i balans och en god ekonomisk hushållning har ett tillfälligt statsbidrag införts för åren 2022–2024. Bidraget avser omställnings- och effektiviseringsåtgärder, till exempel kompetensförsörjning och digitalisering. De regioner och kommuner som vid utgången av 2020 hade negativ soliditet kan ansöka om bidraget. Färgelanda kommun tillhör dessa och kommer att ansöka om sådant tillfälligt statsbidrag.

Kommunstyrelsen antog 2020 en handlingsplan för förändring. Arbetet är påbörjat och kommer att fortgå. Tillsammans har vi förutsättningar att lyckas.

Avslutningsvis vill jag rikta ett stort tack till alla för alla insatser under året för att få Färgelanda kommun att fungera dygnet runt trots stora påfrestningar. Tillsammans har vi klarat de utmaningar vi ställts inför med stort engagemang, lösningsfokus och idériedom. TACK!

Katrin Siverby

Kommunchef



# Förvaltningsberättelse

## Översikt över verksamhetens utveckling

Tabellen nedan visar kommunens utveckling 2017-2021.					
	2 021	2 020	2019	2018	2017
Antal invånare (folkmängd)	6 576	6 658	6 637	6 602	6 592
Kommunal skattesats (%)	22,26	22,26	22,26	22,26	22,26
Verksamhetens intäkter (mnkr)	79,6	70,9	82,5	91,7	117,0
Skatteintäkter och statsbidrag (mnkr)	430,4	415,6	399,8	390,8	387
Verksamhetens kostnader (mnkr)	-495,2	-485,2	-486,5	-466,8	-480,1
Årets resultat (mnkr)	3,3	-10,6	-31,5	4,8	12,9
Soliditet (%)	26,7	22,4	27,8	31,5	30,1
Soliditet inkl. totala pensionsförpliktelser (%)	-7	-11	-7	-1	-3
Investeringar (netto mnkr)	7,5	3,7	18,7	42	14,3
Självfinansieringsgrad (ggr)	2,1	-3,8	0,2	0,3	2,9
Långfristig låneskuld (mnkr)	51	55	39	45	50
Antal anställda	511	509	517	522	537

### Antal invånare

Under perioden 2016-2020 har befolkningstrenden varit svagt positiv. Denna trend bryts 2021. Antalet invånare i Färgelanda kommun har minskat med 82 personer under året. Minskningen beror till lika delar av negativt flyttnetto och negativt födelsenetto. Kommunens befolkningssiffror är nu lägre än 2017 års nivå. Oroväckande om denna utveckling fortsätter då befolkningsutveckling och struktur utgör den över tid viktigaste påverkansfaktorn för kommunens ekonomi och verksamhet.

### Skattesats

Oförändrad skattesats under femårsperioden. Från och med 2022 är skattesatsen höjd med 65 öre.

### Verksamhetens intäkter

Verksamhetens intäkter, som till stor del utgörs av statsbidrag, har minskat med ca 37 mnkr under femårsperioden. Mellan 2016 och 2020 halverades intäkterna. En negativ trend har blivit en ökning med drygt 10 procent mellan åren 2020 och 2021.

### Skatteintäkter och statsbidrag

Under 2020 erhöll kommunen extra tillskott från staten på 12 mnkr.

### Verksamhetens kostnader

Verksamhetens kostnader minskade med ca 20 mnkr mellan åren 2016 och 2018. Därefter har ökning skett. I 2021 års kostnader ingår jämförelsestörande post på ca 7 mnkr som är att härröra



till den IT-krasch som kommunen drabbades av i december 2019.

## Årets resultat

Efter 2016 och 2017 med goda resultat har utvecklingen till och med 2020 varit negativ. För 2019 och 2020 innebar det dessutom stora negativa resultat.

2019 års resultat belastades med kostnader av engångskaraktär på ca 18 mnkr som till största del härrör från fastighetsförsäljningar samt att investeringsprojekt som avbrutits kostnadsförts. I resultatet ingick även intäkt av engångskaraktär på 1,8 mnkr avseende pensionsavsättning som återförts/upplösts genom att reducera kostnaden för pensionsutbetalningar. Exklusive dessa poster av engångskaraktär redovisades ett negativt resultat på ca 15 mnkr för 2019.

2020 redovisades ett negativt resultat på 10,6 mnkr, trots statens extra tillskott på 12 mnkr och att staten ersatt sjuklönekostnader med ca 3,7 mnkr. Dessutom har förändringen av pensionskulden till NÄRF påverkat årets resultat positivt med 2,0 mnkr. Exklusive dessa jämförelsestörande poster redovisades ett negativt resultat på ca 28 mnkr för 2020.

2021 redovisas ett positivt resultat på 3,3 mnkr. Staten har även i år ersatt sjuklönekostnader med ca 2,8 mnkr. Dessutom är resultatet belastat med ca 7 mnkr som avser differens som inte kan utredas och som härrör från den IT-krasch som kommunen drabbades av i december 2019. Exklusive dessa jämförelsestörande poster redovisas ett positivt resultat på 7,5 mnkr för 2021.

## Soliditet

I samband med årsbokslut 2017 gjordes redovisningsmässiga förändringar. Långa hyreskontrakt med kommunen som hyresgäst ska redovisas i balansräkningen, såsom finansiell leasing enligt RKR 13:2. Överskott i verksamheterna slam och renhållning har tidigare redovisats som del av eget kapital. Enligt ny rekommendation från RKR ska dessa redovisas som kort skuld. Dessa båda redovisningsmässiga förändringar påverkade soliditeten negativt som därefter uppgick till 30,1 procent. Fram till och med delårsbokslut 2019 stärktes soliditeten, om än med små steg. Därefter ses en negativ trend till stor del beroende på stora negativa resultat och en ökad nyupplåning. Under 2021 har soliditeten förbättrats med drygt fyra procentenheter, till största del på grund av positivt resultat och en krympande balansräkning. Hyresavtal gällande Solgården har omförhandlats, vilket innebär en minskad balansomslutning på ca 40 mnkr.

## Soliditet inkl. totala pensionsförpliktelser

Pensionskulden består dels av pensioner intjänade före 1998 som redovisas som ansvarsförbindelser och pensioner intjänade från 1998 som redovisas som skuld i balansräkningen. Inkluderas dessa ansvarsförbindelser innebär det en negativ soliditet. Soliditetsutvecklingen var positiv mellan åren 2016 och 2018, därefter negativ utveckling under 2019 och 2020. 2021 är soliditeten tillbaka på 2019 års nivå. Pensionsförpliktelserna har minskat med ca 8 mnkr under 2021, vilket utgör en del av förändringen.

## Investeringar

Investeringarna har kraftigt fluktuerat mellan åren. 2018 renoverades Höjdenskolan samtidigt som förskolan i Högsäter renoverades och byggdes till, vilket är en stor del av investeringarna det året. Den hårt ansträngda ekonomiska situationen, med köpstopp och mycket ansträngd likviditet, samt vakanser hade stor påverkan på investeringarna 2020. Det fortsatt ansträngda ekonomiska läget har också stor påverkan på 2021 års investeringsnivå.

## Självfinansieringsgrad

Självfinansieringsgraden visar hur kassaflödet från den löpande verksamheten har kunnat medverka till finansiering av nettoinvesteringarna. Dålig budgetföljsamhet och brister i ekonomistyrningen är en anledning till dessa fluktuationer.

## Långfristig låneskuld

Under första kvartalet 2020 krävdes en nyupplåning på 20 mnkr för att klara den akuta



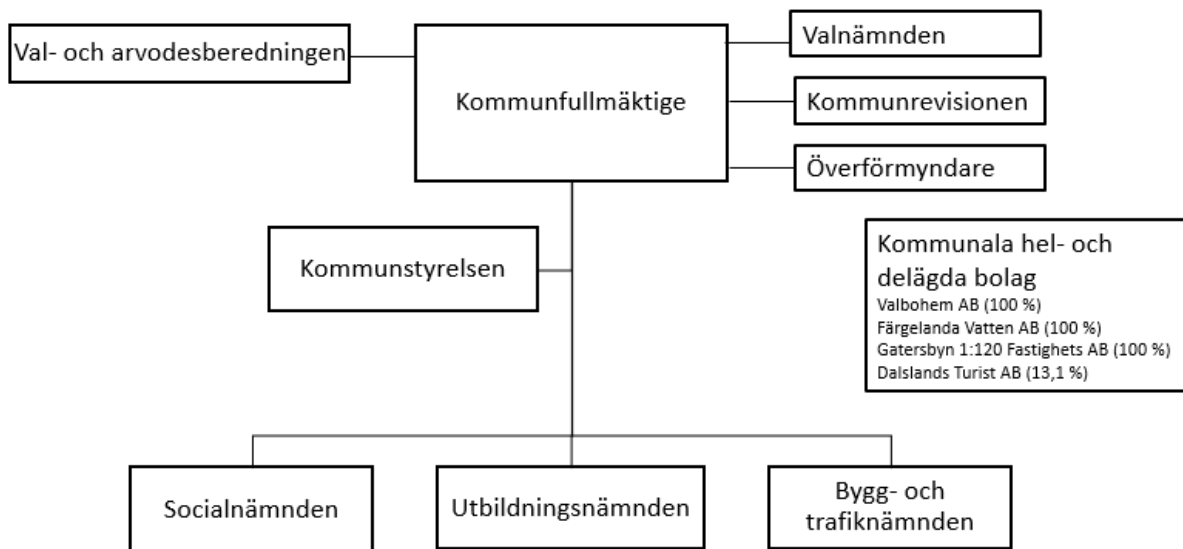


likviditetssituationen.

## Antal anställda

En minskning med 26 anställda under femårsperioden. Vid utgången av 2021 uppgick antalet årsarbetare till 394 personer.

## Den kommunala koncernen



**Kommunfullmäktige** är kommunens högsta beslutade organ och består av 31 ledamöter som är valda av folket i allmänna val. Mandatfördelningen i kommunfullmäktige 2019-2022 är:

- Centerpartiet 10 mandat
- Socialdemokraterna 8 mandat
- Sverigedemokraterna 7 mandat
- Moderaterna 3 mandat
- Liberalerna 2 mandat
- Vänsterpartiet 1 mandat

Kommunfullmäktige utgör kommunalpolitikens viktigaste mötesplats. Den ansvarar för bland annat de övergripande strategiska frågorna som budget och kommunalskatt, taxor och avgifter, fysisk planering, grunder för ersättning till partierna och de förtroendevalda, den politiska organisationen, ansvarsfrihet för förtroendevalda.

**Revisionen**, som består av fem förtroendevalda ledamöter, är kommunfullmäktiges organ för objektiv och förutsättningslös granskning och kontroll av hela den kommunala organisationen. Granskningen ska genomföras i en sådan omfattning att revisorerna varje år kan lämna ett underlag för kommunfullmäktiges ställningstagande i frågan om ansvarsfrihet kan lämnas för kommunstyrelsen och nämnderna.

**Kommunstyrelsen** består av 11 ledamöter och är kommunens ledande politiska förvaltningsorgan. Den ska leda och samordna planeringen av kommunens ekonomi och verksamhet. Kommunstyrelsen ska också leda kommunens övergripande verksamhet enligt fullmäktiges riktlinjer och övriga styrdokument. Den ska bereda ärenden till fullmäktige. Kommunstyrelsen är även ansvarig för samhällsbyggnadsfrågorna i vid bemärkelse inklusive kommunens fastighetsinnehav.

Kommunstyrelsen ska ha uppsikt över övriga kommunala organs verksamhet, över de kommunala bolagen, samt över de kommunalförbund som kommunen är medlem i.



Kommunstyrelsen har två utskott:

- Arbetsutskott med tre ledamöter och tre ersättare som bereder ärenden till fullmäktige och hanterar processen gällande verksamhetsplanering och budget
- Personalutskott med tre ledamöter som bereder personalrelaterade ärenden till kommunstyrelsen.

**Bygg- och trafiknämnden** består av 5 ledamöter och ansvarar för delar av kommunens uppgifter enligt Plan- och bygglagen med särskild inriktning på myndighetsutövning mot enskild. Nämnden handlägger också ärenden med stöd av Trafiklagstiftningen (lokala trafikföreskrifter mm). Nämnden fullgör i övrigt de uppgifter som kommunfullmäktige uppdrar åt den.

**Socialnämnden** består av 7 ledamöter och ansvarar för kommunens uppgifter enligt Socialtjänstlagen (SoL), Lagen om vård av unga (LVU), Lagen om stöd och service till vissa funktionshindrade (LSS) med flera lagar inom det sociala området. Nämnden fullgör i övrigt de uppgifter som kommunfullmäktige uppdrar åt den.

Socialnämnden har ett utskott med tre ledamöter och tre ersättare som hanterar myndighetsutövning mot enskild utifrån ovanstående nämnda lagstiftning inom området.

**Utbildningsnämnden** består av 7 ledamöter och ansvarar för den verksamhet som regleras i Skollagen, med undantag för själva driften av verksamheterna och är huvudman för förskola, öppen förskola, pedagogisk omsorg, grundskola inklusive förskoleklass, grundsärskola, skolbarnomsorg och vuxenutbildning. Nämnden fullgör i övrigt de uppgifter som kommunfullmäktige uppdrar åt den.

**Överförmyndare;** om någon på grund av sjukdom, psykiska störningar, försvagat hälsotillstånd eller liknande, behöver hjälp med att bevaka sin rätt, förvalta sin egendom eller sin ekonomi, kan domstolen förordna en god man eller förvaltare. Tillsynen över gode män och förvaltare sköts av en överförmyndare. Sedan 2010 finns avtal med Uddevalla kommun avseende handläggarstöd till överförmyndaren.

**Partistöd;** kommuner och landsting får ge ekonomiskt bidrag till politiska partier för att stärka deras ställning i den kommunala demokratin (partistöd). Det finns ingen skyldighet att lämna partistöd men detta sker oftast alla kommuner, landsting och regioner gör det. Storleken på stödet varierar dock mellan kommunerna.

**Valnämnd;** Valnämnden består av 6 ledamöter och 6 ersättare. Valnämnden ansvarar för genomförandet av val i kommunen och med val avses val till riksdag, landsting och kommunfullmäktige. Vidare ansvarar valnämnden för folkomröstningar, och val till EU-parlamentet. Arbetet sker i nära samarbete med Länsstyrelsen som har det yttersta ansvaret för val.

I kommunkoncernen ingår kommunens helägda aktiebolag, Valbohem AB, Färgelanda Vatten AB och Gatersbyn 120 Fastighets AB.

**Valbohem AB** har till uppgift att förvärva, avyttra, äga, bebygga och förvalta fastigheter och inom ramen för den kommunala kompetensen främja bostadsförsörjningen inom kommunen. Visionen är att Valbohem AB ska vara den attraktiva hyresvärden som utvecklar framtidens boenden.

**Färgelanda Vatten AB** är huvudman för den allmänna vattenförsörjningen och avloppshanteringen i kommunen, vilket omfattar att producera och distribuera vatten av god kvalitet samt rena avloppsvatten och därmed förenliga verksamheter. Bolaget äger samtliga VA anläggningar i Färgelanda kommun. Färgelanda Vatten AB har inga anställda utan den dagliga driften och annan förenlig verksamhet sköts av det gemensamma bolaget, Västvatten AB, som svarar för driften av VA-anläggningarna i Färgelanda, Munkedal, Sotenäs och Uddevalla kommun. Färgelanda Vatten AB äger 7 % av det gemensamma bolaget Västvatten AB.

**Gatersbyn 120 Fastighets AB** är ett vilande bolag, där ingen verksamhet har bedrivits under året.

Ägaren, Kommunfullmäktige, beslutade 2019-09-11 att återställa aktiekapitalet genom ett villkorat aktieägartillskott i enlighet med aktiebolagslagens regler, så att aktiekapitalet efter kapitaltillskottet uppgick till 100 % av bolagets registrerade aktiekapital, det vill säga 50 tkr. Villkoret för ägartillskottet var att bolagsstyrelsen godkände en överenskommelse om att pengarna betalas



tillbaka till ägaren om och när företagets bokslut visar att företagets egna fria kapital medger det.

Kommunfullmäktige beslutade även 2020-04-15, KF § 35 Dnr 2020/87, att Gatersbyn 120 Fastighets AB ska träda i frivillig likvidation och uppdrog till styrelsen och ägarombudet att vidta erforderliga åtgärder för att genomföra likvidationen. Ambitionen var att likvidationen skulle vara avslutad senast 31 december 2020.

Kommunen har också **minoritetsintressen** i Dalslandskommunernas miljö- och energiförbund, Norra Älvsborgs Räddningstjänstförbund, Dalslands Turist AB samt Stiftelsen för Dalsland kanals framtida bestånd. Dessa verksamheter redovisas separat och ingår inte i kommunens årsredovisning.

## Viktiga förhållanden för resultat och ekonomisk ställning

För Färgelanda kommun råder likartade **utmaningar** som för flera andra kommuner. De största är följande, vilka har ett starkt samband med varandra:

### Finansiering av framtidens välfärd, såväl drift och investeringar som nödvändiga utvecklingsinsatser

Utmaningen är till övervägande del beroende av den nationella ekonomiska utvecklingen, men även av den lokala näringslivs- och befolkningsutvecklingen. Därutöver av kommunens förmåga att hålla nere kostnadsutvecklingen utan att stagnera i utveckling och attraktivitet.

### Kompetensförsörjning i en allt hårdnande konkurrens

Utmaningen är direkt kopplad till kommunens attraktivitet, både som arbetsgivare och som plats att leva och bo på, men är även kopplad till finansiell styrka och befolkningsutveckling.

### Att kunna leva upp till medborgarnas ökande förväntningar på offentlig service

Förväntningarna tenderar att öka över tiden i takt med välfärds- och teknikutvecklingen. En löpande dialog med våra medborgare om förväntningar och uppfattningar kring kommunens tjänster är betydelsefull. Kloka och modiga beslut behöver fattas i utvecklingen av välfärden. Sambandet mellan välfärdens kvalitet och service, kompetensförsörjning och finansiering återspeglas i kommunchefens uppdrag kring "de tre P:na", Papper - Personal och Pengar. Balansen mellan P:na är en förutsättning för långsiktigt hållbar ekonomi och verksamhet.

### Kommunens fastighetsbestånd

Under 2020 har extern part genomlyst kommunens fastighetsbestånd. Sammantaget visar denna utredning stora brister i kommunens fastighetsbestånd och därmed ett stort eftersatt underhållsbehov. Kapacitetsutredningen visar även att kommunen har en överkapacitet på lokaler främst inom skolans område. I samband med denna utredning tog SCB fram en befolkningsprognos för kommande tioårsperiod. Denna visar oförändrat antal av barn och unga och en stor ökning av åldersgruppen 80+. Sammanfattningsvis kommer detta kräva ett antal viktiga strategiska beslut inom snar framtid.

### Befolkning

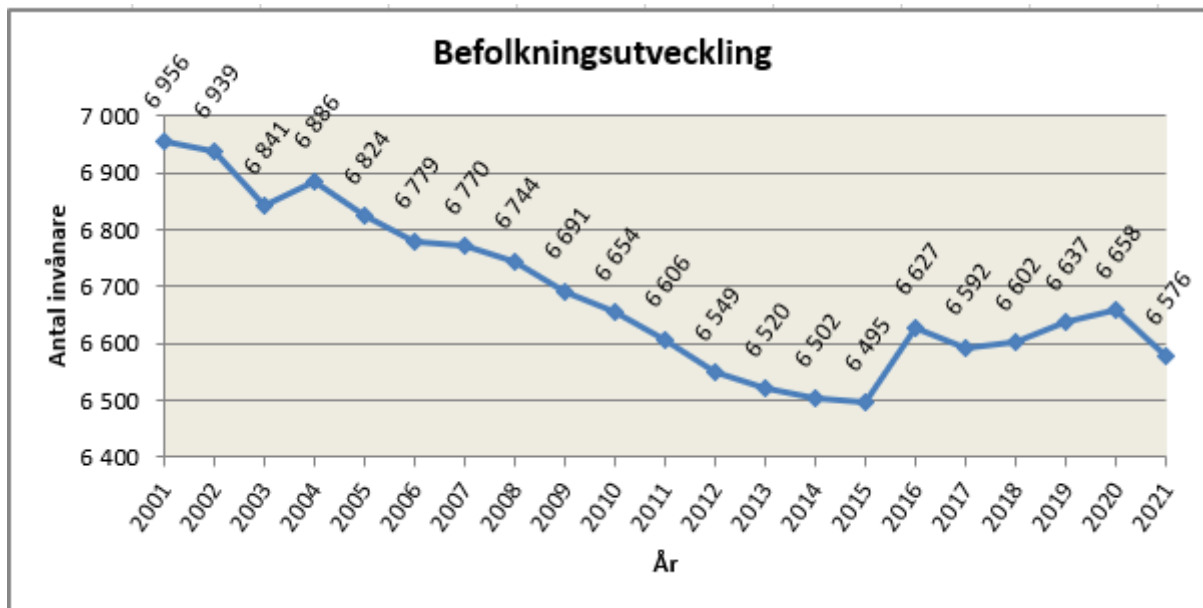
Befolkningsutveckling och struktur utgör över tid den viktigaste påverkansfaktorn för kommunens ekonomi och verksamhet.

Den sista december 2021 uppgick Sveriges befolkning till 10 452 326 personer, vilket är en ökning med 73 031 personer under året. 2020 hade den minsta befolkningsökningen sedan 2005, 51 706 personer, vilket var nästan en halvering jämfört med befolkningsökningen året före. 2021 har således haft en något större befolkningsökning för landet som helhet. Att ökningen är något högre 2021 jämfört med 2020 beror både på större födelseöverskott och större invandringsöverskott. Befolkningen bestod vid årsskiftet av 49,7 procent kvinnor och 50,3 procent män.

Färgelandas befolkning uppgick den sista december till 6 576 invånare, varav 48,2 procent kvinnor



och 51,8 procent män. Jämfört med 2020 innebär det en minskning med 82 invånare. Kommunens flyttnetto var negativt 2021. 41 fler personer flyttade ut från kommunen än till. Under 2021 föddes 44 barn, 17 färre än 2020. Antalet avlidna invånare uppgick till 85, 5 fler än 2020. Födelsenettet för Färgelanda kommun var även det negativt med 41 personer 2021. Färgelandas befolkningsutveckling framgår av nedanstående diagram.



### Den svenska ekonomin

De senaste åren har det, tvärt emot vad man skulle kunnat befara, skapats ett utrymme i de svenska offentliga finanserna. Det gör att det finns möjlighet att investera för framtiden och förbättra förutsättningarna för välfärden kommande år, samtidigt som det är möjligt att bibehålla en hållbar offentlig ekonomi.

Pandemin är långt ifrån över och det är svårt att överblicka dess långsiktiga konsekvenser. I västvärldens länder har det genomförts omfattande insatser för att dämpa pandemins påverkan på ekonomin. Centralbankernas styrräntor har sänkts och programmen av kvantitativa lättnader har utökats. Regeringar har sjuksatt omfattande krisåtgärder och bedrivit en expansiv finanspolitik. Även den svenska staten har bidragit och bidrar med omfattande stimulanser, vilket gör att den offentliga sektorns skuld (Maastrichtskulden) har ökat.

När det gäller strukturåtgärder som gagnar den långsiktiga ekonomin handlar särskilt om tre områden; få personer som står långt från arbetsmarknaden i arbete, att genomföra klimatrelaterade investeringar och att ställa om välfärden med hjälp av digitalisering och modern teknik.

Ett skäl till att det är viktigt att få upp sysselsättningen bland grupper som står långt från arbetsmarknaden är att vi kommande år riskerar brist på arbetskraft både till näringslivet och till välfärden. Förutom arbetsmarknadsinsatser ställer det krav på kommuner och regioner att förändra arbets sättet och i högre grad använda tekniska lösningar som ger invånarna möjlighet att själva göra delar av de tjänster som annars kräver personella resurser.

Ett av skälen till den annalkande arbetskraftsbristen handlar om att vi nu går in i en period med låg befolkningstillväxt. Den senaste prognosen från SCB visar en väsentligt lägre befolkningstillväxt än i tidigare prognoser. I synnerhet gäller det grupperna barn och unga som nu beräknas minska och befolkningen i arbetsför ålder som ökar långsamt. Den grupp som ökar snabbast de närmaste tio åren, även i antal räknat, är personer över 80 år.

Demografins utveckling innebär att sjukvårdens kapacitet, i synnerhet personaltillgången, får svårt att matcha de ökande vårdbehoven. Därför behövs en omställning som gör det möjligt att öka effektiviteten och kvaliteten i vården.



De kommande åren förväntas en relativt stark ekonomi i kommuner och regioner. Skälet är det lägre demografiska trycket, den expansiva finanspolitiken och den konjunkturella återhämtningen. Det är dock viktigt att påpeka att alla kommuner och regioner därmed inte kommer att ha positiva resultat. Flera kommuner och regioner kommer även kommande år att behöva vidta åtgärder för att få ekonomin i balans.

En av de viktigaste frågorna för välfärden i dag och det kommande decenniet är kompetensförsörjningen. Den demografiska försörjningskvoten varierar kraftigt mellan kommunerna och regionerna i dag och kommer att öka i nästan alla län fram till 2030. För att klara kompetensförsörjningen behövs olika strategier för att attrahera, utveckla och behålla medarbetare med rätt kompetens. Det handlar både om att vara en attraktiv arbetsgivare och att hitta lösningar för ett hållbart arbetsliv.

*Källa: SKR:s Ekonomirapport oktober 2021*

### Staten styr med riktade statsbidrag

På det nationella planet håller trenden med detaljstyrning i sig. Kortsiktiga statliga insatser genom styrning med bidrag på en mängd områden gör det svårare att få en förutsägbarhet och långsiktighet i planeringen.

### Finansiella risker

Kommunens räntebärande skulder uppgick till 55 mnkr (59 mnkr) per den sista december 2021. Upplåningen löper både med rörlig och bunden ränta. Enligt finanspolicyn får inte mer än 20 procent av låneskulden förfalla varje enskilt kalenderår.

### Pensionsförpliktelse

Ur risksynpunkt är kommunens pensionsförpliktelser viktiga att beakta eftersom skulden ska finansieras under kommande år. Pensionsskulden består dels av pensioner intjänade före 1998 som redovisas som ansvarsförbindelse och pensioner intjänade från 1998 som redovisas som skuld i balansräkningen. Skandias prognos används. Beräkningarna bygger på den modell som anvisas i RIPS 17, dvs. SKR:s riktlinjer för beräkning av pensionsskuld, enligt RKR:s rekommendationer. Underlag för beräkningarna utgörs av data i Skandias register strax före beräkningstillfället. Förändringen mellan åren beror på avslutade och tillkommande anställningar.

Tabellen visar kommunens pensionsåtaganden vid årsskiftet jämfört med föregående år.

Pensionsåtaganden (Tkr)	2021-12-31	2020-12-31
1) Total pensionsförpliktelse i balansräkningen		
a) Avsättning inkl. särskild löneskatt	7 053	6 609
b) Ansvarsförbindelse inkl. särskild löneskatt	126 912	135 047
2) Pensionsförpliktelse som tryggats i pensionsförsäkring		
3) Pensionsförpliktelse som tryggats i pensionsstiftelse		
4) Summa pensionsförpliktelse (inkl. försäkring och stiftelse)	133 965	141 656

### Förvaltade pensionsmedel

Placeringar avseende pensionsmedel finns inte.

## Händelser av väsentlig betydelse

### Covid-19



Covid-19-pandemin har sedan vårvintern 2020 påverkat hela organisationen på olika sätt, såväl inom förvaltningen som den politiska verksamheten. Färgelanda kommun har under delar av året befunnit sig i stabsläge och extraordinära åtgärder har måst vidtas. Verksamheter har förändrats, anpassats och ställts om för att kunna genomföras på andra sätt, utifrån bland annat Folkhälsomyndighens rekommendationer. Digitala möten har blivit en vardag. Kommunens medarbetare har visat ett otroligt engagemang, en oerhörd flexibilitet och ett stort nytänkande. Staten ersätter sjuklönekostnader under rådande pandemi vilket påverkat årsresultatet med ca 2,8 mnkr. Vilka ytterligare mänskliga och ekonomiska konsekvenser som blir av pandemin kan bara framtiden utvisa.

## **Förändringsresan**

I augusti 2020 fattade kommunstyrelsen beslut om en handlingsplan med anledning av förändringsarbete avseende styrnings- lednings- och arbetsmiljöfrågor. Handlingsplanen tillsammans med många andra åtgärder kommer att innebära en förändringsresa över längre tid för organisationen. Kultur- och strukturreisan har påbörjats under 2021.

## **Organisation**

En översyn av före detta Administrativa enheten har genomförts och resulterade i tre avdelningar med stabsfunktioner - Ekonomiavdelningen, HR- och Löneavdelningen samt Kansli- och IT-avdelningen.

Vidare har ny HR chef rekryterats och tillträder tjänsten 1 mars 2022.

## **Samverkan**

Som ett led i samverkan mellan Bengtsfors, Dals-Ed, Färgelanda och Melleruds kommuner har samverkanssamordnare rekryterats och tillträdde tjänsten den 1 december 2021.

## **Styrning och uppföljning av den kommunala verksamheten**

### **Styrning- och ledning**

Kommunfullmäktige antog den 2016-06-22 § 86, dnr 2015-534, nu gällande Styr- och Ledningssystem för Färgelanda kommun.

### **Målstyrning**

Kommunens vision är enligt MRP 2021-2023 **Färgelanda – En trygg kommun med tillväxt och livskraft.**

Kommunen leds av målstyrning. Det innebär att Kommunfullmäktige fastställer prioriterad inriktning och verksamhetsmål samt ger ekonomiska förutsättningar i form av ramar till nämnderna. De prioriterade inriktningarna bygger på kommunens vision och tanken att sträva efter demokrati, delaktighet och öppenhet samt ska vara vägledande för nämnderna i deras arbete.

### **Uppsiktsplikt och intern kontroll**

Enligt Kommunallagen 6 kapitel 1 § ska kommunstyrelsen leda och samordna förvaltningen av kommunens angelägenheter och ha uppsikt över övriga nämnders verksamhet. Styrelsen ska också ha uppsikt över kommunal verksamhet som bedrivs i sådana företag som avses i 10 kapitel 2-6 §§ och sådana kommunalförbund som kommunen är medlem i.

Enligt 6 kapitel 12 § får kommunstyrelsen från övriga nämnder, beredningar och anställda i kommunen begära in de yttranden och upplysningar som behövs för att styrelsen skall kunna fullgöra sina uppgifter.

Nämndernas ansvar för den interna kontrollen anges i Kommunallagens 6 kapitel 6 §, "Nämnderna skall var och en inom sitt område se till att verksamheten bedrivs i enlighet med de mål och riktlinjer



som fullmäktige har bestämt samt de föreskrifter som gäller för verksamheten. De skall också se till att den interna kontrollen är tillräcklig samt att verksamheten bedrivs på ett i övrigt tillfredsställande sätt.”

Kommunstyrelsen antog 22 maj 2019 (§ 88) nuvarande Riktlinjer för intern kontroll i Färgelanda kommun. Färgelanda kommun ska ha en god intern kontroll i sin verksamhet, vilket i sin tur genererar en god ekonomisk hushållning. Dessa riktlinjer syftar till att säkerställa att styrelser och nämnder upprätthåller en tillfredsställande intern kontroll, det vill säga de ska med en rimlig grad av säkerhet säkerställa att följande mål uppnås;

- Ändamålsenlig och kostnadseffektiv verksamhet.
- Rättvisande och tillförlitlig redovisning och information om verksamheten.
- Säkerställa att lagar, policys, reglementen etc. tillämpas.

Det primära syftet med intern kontroll är att säkerställa att de av fullmäktige fastställda målen uppfylls. Den interna kontrollen ska skydda kommunen mot förluster eller förstörelse av dess tillgångar, samt eliminera eller upptäcka allvarliga fel. Den interna kontrollen ska vara en naturlig del i verksamheten och den fungerar som ett skydd mot ooberättigade misstankar för både förtroendevalda och tjänstemän.

Kommunstyrelsen har det övergripande ansvaret för en god intern kontroll. Kommunstyrelsen ska varje år anta en särskild plan för uppföljning av den interna kontrollen inom eget ansvarsområde för nästkommande år. Planen antas senast under december månad. Kommunstyrelsen kan också besluta om gemensamma kontrollpunkter för förvaltningen. Detta sker i samband med att kommunstyrelsen beslutar om sin egen kontrollplan. Uppföljning av innevarande års interna kontrollplan sker i samband med att kommunstyrelsen beslutar om plan för eget ansvarsområde för kommande år. Kommunstyrelsen ska i samband med årsredovisningen följa upp kommunens samlade interna kontrollplan för föregående år.

Nämnden ska varje år anta en särskild plan för uppföljning av den interna kontrollen för nästkommande år. Planen antas senast under december månad. Beslutad intern kontrollplan översänds till kommunstyrelsen. Uppföljning av innevarande års interna kontrollplan sker i samband med att nämnden beslutar om plan för kommande år. Uppföljningen översänds till kommunstyrelsen för att ingå i en samlad uppföljning av kommunens totala interna kontroll som sker i samband med årsredovisningen.

## **God ekonomisk hushållning och ekonomisk ställning**

Kommuner har sedan 1990-talet enligt kommunallagen haft krav på sig att verksamheten ska bedrivas enligt god ekonomisk hushållning. I början av 2000-talet tillkom även balanskravet och under 2013 infördes en möjlighet till resultatutjämningsreserver. Samtliga dessa lagstiftningskrav ska årligen följas upp i årsredovisningens förvaltningsberättelse.

I detta avsnitt görs en analys av kommunens mål för god ekonomisk hushållning som kommunfullmäktige fastställt. I kommande avsnitt görs en balanskravsutredning och redovisning av resultatutjämningsreserven (RUR).

### **God ekonomisk hushållning**

Enligt kommunallagen ska kommunen ha fastställda riktlinjer för god ekonomisk hushållning. Kommunen ska även fastställa finansiella och verksamhetsmässiga mål för god ekonomisk hushållning. Kommunen ska också besluta om man vill använda sig av en resultatutjämningsreserv.

Av Mål- och resursplan 2021-2023, antagen av kommunfullmäktige 2020-11-25 § 119 framgår följande: Enligt kommunallagen ska kommunen ha en god ekonomisk hushållning i sin verksamhet. Minimivån i lagkravet är det så kallade balanskravet, vilket innebär att kostnaderna inte får överstiga intäkterna. För att leva upp till kravet på god ekonomisk hushållning krävs ett positivt resultat, för att också bidra till finansiering av investeringar och framtida pensionsåtaganden. I god ekonomisk hushållning inryms också att varje generation ska bära kostnaderna för den service den konsumerar samt att bedriva verksamheten på ett kostnadseffektivt och ändamålsenligt sätt. För Färgelanda kommun innebär god ekonomisk hushållning att kommunen uppfyller 100% av de





finansiella målen samt minst 75% av verksamhetsmålen som är antagna av kommunfullmäktige.

## Finansiella mål

För planperioden 2021-2023 har två finansiella mål fastställts av Kommunfullmäktige:

- **Resultatet** ska uppgå till minst 2 - 4 procent av totala skatteintäkter och statsbidrag.
- **Soliditeten** ska årligen öka för att på sikt uppgå till minst 35 procent.

Målen utgår från balanskravet och viljan att uppnå en långsiktigt sund ekonomi, samt att ha en tillräcklig stabilitet och förmåga att motstå förluster.

Årets finansiella mål	Utfall 2021	Budget 2021
Resultat, %	0,8	2
Resultat, mnkr	3,3	8,3
Soliditet, %	26,7	35

Kommunen som helhet redovisar ett positivt resultat på 3,3 mnkr för 2021. Årets resultat uppgår till 0,8 procent av totala skatteintäkter och statsbidrag. Ett resultatmål på 2,0 procent har budgeterats. Resultatmålet är således inte uppfyllt för året.

Vid årsskiftet uppgick soliditeten till 26,7 procent och har förbättrats med 4,3 procentenheter under 2021. Detta till största delar med anledning av positivt resultat och en krympande balansräkning. Hyresavtal gällande Solgården har omförhandlats, vilket innebär en minskad balansomslutning på ca 40 mnkr. Soliditetsmålet får således anses uppfyllt för året.

Den ekonomiska situationen är fortsatt mycket allvarlig och bekymmersam och Färgelanda kommun står inför stora utmaningar. Målen utgår från balanskravet och viljan att uppnå en långsiktigt sund ekonomi, samt att ha en tillräcklig stabilitet och förmåga att motstå förluster. Soliditeten behöver fortsätta utvecklas positivt, så att inte den långsiktiga betalningsförmågan urholkas, vilket den gjort under ett antal år tidigare.

Likviditetssituationen påverkas av resultatutvecklingen. Om kostnaderna är högre än intäkterna tar pengarna slut, vilket var fallet under 2020. Kommunen upptog då lån på 20 mnkr för att klara den akuta situationen. Det är inte alls i linje med god ekonomisk hushållning. Det som konsumeras idag, får kommande generationer betala. Den kortsiktiga betalningsförmågan är ett villkor för fortlevnad.

## /Måluppfyllelse

Stärkta skolresultat i ändamålsenliga, trygga skolor	Nyckeltal	Enhet	Måluppfyllelse 2021	Utfall 2021	Utfall 2020
1. Öka elevernas måluppfyllelse	Meritvärde åk 9			198	211
2. Öka antalet behöriga elever till gymnasieskolans yrkesprogram	Gymnasiebehörighet			80%	73%
3. Ökad motivation och lust att lära	Mätning har inte genomförts				
4. Alla barn/elever ska bemötas där de är och utvecklas utifrån sina förutsättningar i en trygg skolmiljö	Mätning har inte genomförts				

Utvecklad omsorg med individen i fokus	Nyckeltal	Enhet	Måluppfyllelse 2021	Utfall 2021	Utfall 2020
1. Graden av nöjdhet över brukarinflytande ska öka	Graden av nöjdhet	%		90%	90%
2. Ökad användning av digitala verktyg och nya arbetssätt	Uppskattning av testgrad	-		Verktyg har testats	
3. Antalet bidragstagare med aktivitet/aktiv genomförandeplan inom 7 dagar ska öka	Mätning har inte genomförts				





Utvecklad omsorg med individen i fokus	Nyckeltal	Enhet	Måluppfyllelse 2021	Utfall 2021	Utfall 2020
4. Antalet hushåll med ekonomiskt bistånd över tre år ska minska	Startår för mätning är 2020 i samband med övergång till Life Care som verksamhetssystem från Magna Cura. Första mätbara treårsperioden blir 2022.				

Byggnad & boende i hela kommunen	Nyckeltal	Enhet	Måluppfyllelse 2021	Utfall 2021	Utfall 2020
1. Öka antalet antagna detaljplaner	Antagna detaljplaner	Antal		0	
2. Främja ökat bostadsbyggande	Beviljade bygglov	Antal		34, 17 av dessa bostäder	
3. Brukarnöjdheten inom myndighetsutövning ska vara minst 75%	Brukarnöjdhet	%		89%	
4. Ökat antalet sålda bostadstomter	Sålda bostadstomter	Antal		0	

Underlätta för småföretagen att växa	Nyckeltal	Enhet	Måluppfyllelse 2021	Utfall 2021	Utfall 2020
1. Antalet företag i kommunen ska öka	Företag i kommunen	Antal		477	467
2. Öka antalet byggklara småindustritomter	Byggklara småindustritomter	Antal		0	
3. Rankingen i Svenskt Näringsliv ska öka	Ranking Svenskt Näringsliv	Plats		160	188

Agenda 2030	Nyckeltal	Enhet	Måluppfyllelse 2021	Utfall 2021	Utfall 2020
1. Matsvinnet ska minska	Matsvinn per dag och portion	Gram		61	68
2. Öka kunskapen i organisationen om Agenda 2030	Någon utbildning har inte hållits, varför inte heller någon enkät gjorts.				
3. Andelen ekologiska livsmedel som köps in till kommunen ska öka inom givna ekonomiska ramar	Andelen ekologiska livsmedel mätt i kronor	%		18	18
	Andelen ekologiska livsmedel mätt i vikt	%		22	23,4
4. Energiförbrukningen i kommunens fastigheter ska minska	Energiförbrukning	KWh		2620448	3188430

### Sammanfattning god ekonomisk hushållning

Utifrån ovanstående redovisning kan konstateras att ett av de två finansiella målen har uppnåtts. 7 av de 19 verksamhetsmålen har uppnåtts, 6 är inte uppnådda, 1 verksamhetsmål är delvis uppnått och 5 har inte mätts av olika anledningar. Fullmäktige har beslutat att 100 % av de finansiella målen och minst 75 % av verksamhetsmålen ska vara uppfyllda för att god ekonomisk hushållning ska föreligga. Färgelanda kommun lever således inte upp till villkoren för god ekonomisk hushållning.

### Finansiell analys

- Årets resultat



Färgelanda kommun redovisar 2021 ett positivt resultat på 3,3 mnkr. Med ett budgeterat resultat för 2021 på 8,3 mnkr så blev årets resultat 5 mnkr sämre än budget. Den största negativa budgetavvikelsen finns inom Utbildningsnämndens verksamhetsområde.

2019 års resultat belastades med kostnader av engångskaraktär på ca 18 mnkr som till största del härrör från fastighetsförsäljningar samt att investeringsprojekt som avbrutits kostnadsförts. I resultatet ingick även intäkt av engångskaraktär på 1,8 mnkr avseende pensionsavsättning som återförts/upplöst genom att reducera kostnaden för pensionsutbetalningar. Exklusive dessa poster av engångskaraktär redovisades ett negativt resultat på ca 15 mnkr för 2019.

2020 redovisades ett negativt resultat på 10,6 mnkr, trots statens extra tillskott på 12 mnkr och att staten ersatt sjuklönekostnader med ca 3,7 mnkr. Dessutom påverkade förändring av pensionsskulden till NÄRF årets resultat positivt med 2,0 mnkr. Exklusive dessa jämförelsestörande poster redovisades ett negativt resultat på ca 28 mnkr för 2020. Sammantaget kan konstateras att det kraftigt negativa resultatet, exklusive jämförelsestörande poster, nästan fördubblades mellan åren 2019 och 2020.

2021 redovisas ett positivt resultat på 3,3 mnkr. Staten har även i år ersatt sjuklönekostnader med ca 2,8 mnkr. Dessutom är resultatet belastat med ca 7 mnkr som avser differens som inte kan utredas och som härrör från den IT-krasch som kommunen drabbades av i december 2019. Exklusive dessa jämförelsestörande poster redovisas ett positivt resultat på 7,5 mnkr för 2021.

#### • **Driftsredovisningen**

Driftsredovisningen visar verksamheternas resursförbrukning och avvikelser i förhållande till budget. I nämndernas redovisning ingår både externa kostnader och avskrivningar samt interna poster såsom interna debiteringar, personalkostnadspålägg och internränta. Verksamheterna totalt i kommunen visar en negativ avvikelse jämfört med budget på 18,0 mnkr för helåret. Nämndernas avvikelser kommenteras under respektive nämnds avsnitt.

Finansverksamheten visar en positiv avvikelse jämfört med budget på 13,0 mnkr för helåret. Detta består till övervägande del av förbättrad skatteprognos med 16,2 mnkr jämfört med budgeterat, att staten ersatt sjuklönekostnader med 2,8 mnkr samt att den outredda differensen på 7 mnkr sedan IT-kraschen belastat finansverksamheten.

En viktig förutsättning för en fungerande ekonomistyrning och därmed god ekonomisk hushållning är en god budgetföljsamhet i verksamheten. Budgetföljsamheten mäter hur väl den ekonomiska styrningen fungerar mot givna förutsättningar. Stora negativa budgetavvikelser innebär inte god ekonomisk hushållning.

#### • **Årets investeringar**

Färgelanda kommuns investeringar uppgick till 8,1 mnkr under 2021. Kommunfullmäktige hade beslutat om en ram på 17 mnkr, med andra ord en budgetavvikelse på 8,9 mnkr. Investeringarna har fluktuerat kraftigt mellan åren. 2018 renoverades Höjdenskolan samtidigt som förskolan i Högsäter renoverades och byggdes till, vilket är en stor del av investeringarna det året. Den hårt ansträngda ekonomiska situationen, med köpstopp och mycket ansträngd likviditet, samt vakanser har haft stor påverkan på den extremt låga investeringsnivån 2020. Det fortsatt ansträngda ekonomiska läget har också stor påverkan på 2021 års investeringsnivå. Små investeringar leder till ett eftersatt underhållsbehov, vilket inte är bra inför framtiden.

#### • **Finansnetto**

Finansnettot är positivt med drygt 0,2 mnkr för året, finansiella intäkter är således något högre än finansiella kostnader. Det är en effekt av låga räntor på både likviditet och låneskuld. Utdelning från Kommuninvest på ca 0,15 mnkr samt borgensavgifter från kommunens helägda dotterbolag utgör den övervägande delen av de finansiella intäkterna.

Genomsnittsräntan på kommunens lån var vid årsskiftet 0,22 procent. Vid föregående årsskifte var genomsnittsräntan på låneskulden 0,36 procent. Sannolikt är att räntenivåerna kommer att höjas framöver, vilket skulle innebära en kostnadsökning för kommunen.



- **Låneskuld**

Kommunen har följt den planerade amorteringen, vilket innebär att 3,9 mnkr amorterats. Totalt uppgår kommunens låneskuld vid årsskiftet till 55 mnkr.

- **Eget kapital**

Förändringen av eget kapital utgörs dels av årets resultat 3,3 mnkr, dels 7 mnkr som avser den differens som inte kan utredas och som härrör från den IT-krasch som kommunen drabbades av i december 2019.

I samband med årsbokslutet 2019 informerades om att det inte kommer att vara möjligt att reda ut allt då innehållet i ekonomisystemet var raderat bakåt i tiden till november 2018. I samråd med revisor bestämdes att det outredda skulle redovisas under eget kapital. Det som vid senare tillfälle upptäckts som en konsekvens av IT-kraschen skulle sedan bokas mot detta konto. Revisor har därefter påtalat att denna post ska resultatföras, när den är utredd, vilket är gjort i samband med 2021 års bokslut.

- **Borgensåtaganden**

Kommunen har beviljat en borgensram för Valbohem AB på 200 mnkr. Valbohem AB har utnyttjat 151 mnkr av beviljad borgensram.

Färgelanda Vatten AB har utnyttjat 40,5 mnkr av beviljad borgensram på 45 mnkr.

## Balanskravsresultat

### Balanskravsresultat

Belopp i tkr	Bokslut 2021	Bokslut 2020	Bokslut 2019	Bokslut 2018
(=) Årets resultat enligt resultaträkningen	3 261	-10 603	-31 471	4 849
(-) Samtliga realisationsvinster				
(+) Realisationsvinster enl. undantagsmöjlighet				
(+) Realisationsförluster enligt undantagsmöjlighet			16 094	
(-/+ ) Orealiserade vinster och förluster i värdepapper				
(+/-) Återföring av orealiserade vinster och förluster i värdepapper				
(=) Årets resultat efter balanskravsjusteringar	3 261	-10 603	-15 377	4 849
(-) Reservering av medel till resultatutjämningsreserv				
(+) Användning av medel från resultatutjämningsreserv		10 603		
<b>(=) Balanskravsresultat</b>	<b>3 261</b>	<b>0</b>	<b>-15 377</b>	<b>4 849</b>

Kommunfullmäktige antog **Riktlinjer för Resultatutjämningsreserv (RUR)** den 2013-12-11 §151, dnr 2013-569. Av dessa framgår:

**Avsättning** bör ske i sådan omfattning att kommunen tror sig kunna klara en normal konjunktur nedgång utan att detta påverkar verksamheten kortsiktigt. Avsättning till resultatutjämningsreserv sker årligen enligt den maximala nivå som stadgas i kommunallagen. Även om en planerad avsättning kan beslutas i budgeten så är det först när resultatet för året är klart som den slutliga avsättningen kan avgöras.

**Disposition** ska i princip endast ske då kommunens skatteintäkter får en svag utveckling till följd av en konjunktur nedgång. En konjunktur nedgång kan anses inträffa när det råder en allmän enighet om detta bland kommunernas företrädare. Överläggning med kommunens revisorer bör också ske



inför beslut. Vid disposition bör även en bedömning göras av när konjunkturen återhämtar sig.

Resultatutjämningsreserven kan disponeras i samband med bokslut för att täcka oplanerade underskott.

**Kommunallagens** balanskrav definieras som att intäkterna ska överstiga kostnaderna för varje år och gäller kommunen, inte koncernen. Balanskravsutredningen ovan visar att kommunen klarar balanskravet för 2021. Enligt kommunallagen ska ett negativt balanskravsresultat regleras under de närmast följande tre åren. Fullmäktige ska anta en åtgärdsplan för hur regleringen ska ske.

I balanskravsutredningen för 2019 ovan gjordes justeringar för realisationsförluster enligt undantagsmöjlighet med 16 094 tkr. Kommunen hade under året sålt ett antal fastigheter som del i omstrukturering i en svår ekonomisk situation och har inte för avsikt att återställa dessa nedskrivningar/reaförluster. Efter justeringar hade Färgelanda Kommun att återställa ett balanskravsresultat på - 15 377 tkr. Åtgärdsplan för hur reglering skulle ske skulle beslutas i samband med beslut om Mål- och Resursplan 2021-2023. *Kommunfullmäktige beslutade dock (KF § 49, Dnr 2020/126) att 15 377 tkr av underskottet i 2019 års resultat inte behöver regleras gentemot balanskravet utan åberopas som synnerliga skäl.*

Under 2013 beslutades om riktlinjer för att ge möjlighet att reservera och disponera medel i en så kallad resultatutjämningsreserv (RUR). För åren 2010-2012 avsattes 14 575 tkr till resultatutjämningsreserven. 10 603 tkr av avsatta medel har använts för att reglera det negativa resultatet för 2020, således återstår 3 972 tkr av RUR. Inga ytterligare avsättningar till RUR är planerade.

Enligt kommunallagen får medel från resultatutjämningsreserv (RUR) användas för att utjämna intäkter över en konjunkturcykel. När detta får göras måste framgå av de egna riktlinjerna för god ekonomisk hushållning. Ett sätt att avgöra om RUR får disponeras är att jämföra utvecklingen av det årliga underliggande skatteunderlaget för riket med den genomsnittliga utvecklingen de senaste tio åren. Med en sådan tillämpning får reserven användas om det årliga värdet väntas understiga det tioåriga genomsnittet. Med SKR:s nuvarande prognos skulle det vara möjligt åren 2022-2025. En annan förutsättning är att medlen från RUR ska täcka ett negativt balanskravsresultat. (SKR Cirkulär 21:49)

## Väsentliga personalförhållanden

### Anställda

- Antal årsarbetare och faktisk arbetad tid

Nedan tabell visar antalet årsarbetare som beräknas genom att fördela antalet arbetade timmar på normalt arbetade timmar per år och heltid (1980 timmar). I statistiken räknas både månads- och timanställda in.

Som tabellen visar så har antalet årsarbetare ökat något sedan 2020. Orsaken till de ökade timmarna är ett hektiskt år i pandemins spår där overtiden har ökat med drygt 70 procent. Tillkomna arbetsuppgifter, projekt och nya lagkrav att fullfölja har också medfört krav på kommunens anställda.

Vid en jämförelse med liknande kommuner samt närliggande kommuner i Kolada kan man se att Färgelanda kommun har sänkt sina personalkostnader per invånare de senaste åren och att vi även ligger på en lägre kostnadsnivå (2019, 2020) medan övriga kommuner visar på en uppåtgående trend av kostnader per invånare.

Antal årsarbetare			
	2019	2020	2021
Arbetad tid	783144	763531	779805



Antal årsarbetare			
<b>Årsarbetare</b>	396	386	394

Tabell 1 Väsentliga personalförhållanden - antal årsarbetare

- Antalet anställda

Tabell 2 visar antalet anställda fördelat på sektor, kön samt tillsvidare och visstidsanställda. Timanställda är exkluderade. Siffrorna visar ett genomsnitt fördelat på året för att ge så rättvisande statistik som möjligt då antalet anställda kan skifta under året, speciellt under semesterperioden. Statistiken visar antalet anställda och särredovisar därför inte antalet tjänster och anställda. Detta medför att det vid ersättningsrekrytering redovisas två anställda på samma tjänst. Tabell 3 innefattar samma beräkning av statistik som tabell 1 men fokuserar i stället på en jämförelse över antalet anställa per år.

Statistiken visar på att antalet anställda har ökat sedan föregående år men kan delvis förklaras med ersättningsrekryteringar som missvisar statistiken enligt ovan. Det beror även på antalet ökade arbetsuppgifter och en utökad frånvaro under året då antalet visstidsanställningar endast har ökat inom Samhällsutveckling och Stabsfunktionen. Inom både Barn & Utbildning och Omsorg så kan en minskning ses av både visstid och tillsvidareanställda sedan föregående år.

Antal anställda			
Sektor	Total	Tillsvidare	Visstid
<b>Barn &amp; Utbildning</b>	201	173	28
Kvinnor	168	145	23
Män	33	28	5
<b>Omsorg</b>	192	178	14
Kvinnor	173	161	12
Män	19	17	2
<b>Samhällsutveckling</b>	65	58	7
Kvinnor	52	48	4
Män	13	10	3
<b>Stab</b>	53	28	25
Kvinnor	32	19	13
Män	21	9	12
<b>Total</b>	511	437	74

Tabell 2 Väsentliga personalförhållanden - antal anställda

Antal anställda per år			
	2021	2020	2019
<b>Tillsvidare</b>	437	434	437
Kvinnor	373	376	377
Män	64	58	60
<b>Visstid</b>	74	75	80
Kvinnor	52	51	51
Män	22	24	29
<b>Total</b>	511	509	517
Kvinnor	425	427	428
Män	86	82	89



Tabell 3 Väsentliga personalförhållanden - antal anställda per år

### Personalomsättning

Statistiken som redovisas i tabell 4 är beräknad på externa avslut av tillsvidareanställda under respektive år. Detta fördelas på genomsnittligt antal tillsvidareanställda under samma period. Med avslut menas de som har sin sista anställningsdag under beräkningsperioden. Även om statistik finns som visar anställningar som avslutas efter beräkningsperioden räknas dessa inte med. Orsaken till det är att det annars kan bli missvisande siffror då det i efterhand kan tillkomma fler avslut under kommande period.

Totalt sett så har personalomsättningen i kommunen ökat i jämförelse med 2020 med 1,3 procentenheter. Jämför vi antalet anställda som har valt att avsluta sin anställning på egen begäran så ligger siffran kvar på 29 precis som under 2020. Majoriteten av de som valt att avsluta sin anställning under 2021 är lärare och socialsekreterare.

Inom Staben och Sektor Omsorg så ligger personalomsättningen nästintill oförändrat sedan tidigare år. De förändringar som kan ses är inom Barn & Utbildning samt Samhällsutveckling. Inom Barn & Utbildning rör det sig främst om en markant ökning av avslut på egen begäran som har ökat från 5 avslut under 2020 till 12 avslut under 2021. Inom Samhällsutveckling där personalomsättningen varit hög under flertalet år kan vi nu se en rejäl minskning under 2021 där endast 1 anställd har slutat på egen begäran.

Vid en granskning av personalomsättningen bland liknande kommuner kan man se att vi nu följer trendkurvan totalt sett fram till 2020 då siffror för 2021 inte uppdaterats ännu (Kolada.se).

Personalomsättning					
	Stab	Barn & utbildning	Omsorg	Samhällsutveckling	Totalt
2019	9,7 %	7,2 %	9,9 %	29,4 %	11,9 %
2020	17,9 %	4,6 %	9,8 %	15,5 %	9 %
2021	17,9%	12,1 %	9,6%	3,4 %	10,3 %

Tabell 4 Väsentliga personalförhållanden - personalomsättning

### Sysselsättningsgrad

Statistiken nedan i tabell 5 är beräknad på ett genomsnitt under året och jämförs med tidigare år. Orsaken till att det beräknas på ett genomsnittligt antal är för att få en så rättvisande statistik som möjligt då antalet anställningar varierar under året.

Tabellerna visar antal anställda med respektive sysselsättningsgrad. Statistiken visar endast tillsvidare- och visstidsanställdas sysselsättningsgrad. Timanställningar är inte medräknade då det inte finns någon bestämd sysselsättningsgrad i dessa anställningar.

Som statistiken visar så har det procentuellt inte skett någon förändring av andelen heltider under 2021 jämfört med föregående år. Orsaken är att projektet med heltid som norm har stoppats på grund av det ekonomiska läget i kommunen. Tidigare år så har Färgelanda kommun legat i framkant i jämförelse med liknande kommuner vad gäller andelen heltider och gör så även i dagsläget vid en jämförelse i Kolada. Jämförelsen sträcker sig dock endast fram till 2020 och vi kan förvänta oss en lägre andel i jämförelse kommande år.

Sysselsättningsgrad			
	2021	2020	2019
Heltid	394	397	389
Kvinnor	323	327	312



<b>Sysselsättningsgrad</b>			
Män	71	70	77
<b>75 -99%</b>	74	74	85
Kvinnor	66	66	78
Män	8	8	7
<b>&lt;75%</b>	43	42	43
Kvinnor	37	36	38
Män	6	6	5
<b>Andel (%) heltid av totalt antal anställda</b>	77	77	75

Tabell 5 Väsentliga personalförhållanden - sysselsättningsgrad

## Löner

Medellönen för tillsvidareanställd personal i kommunen var vid mättillfället 31 december 2021, 32 996 kronor. Kvinnornas medellön var 33 014 kronor och för männen 33 204 kronor. Medellönen är total lön omräknad till heltidslön och dividerad med antalet anställningar. Övertid och obekvämt arbetstid ingår inte i totallönen.

2021 innefattade en löneökning med 2 procent för varje yrkesgrupp med undantag för Kommunals medlemmar som hamnade på 2,3 procent och sjuksköterskor på totalt 4,13 procent för särskilt yrkesskickliga i enlighet med avtalen.

## Sjukfrånvaro

Tabell 6 nedan visar hur sjuktalen ser ut i Färgelanda kommun. Med detta menas antal sjukfrånvarotimmar fördelat på antal budgeterade timmar. Statistiken är framtagen för hela 2021 och jämförs med tidigare år. Timanställda är exkluderade i statistiken.

Sjuktalen mellan åldersgrupper och kön är inte jämförbara då det är en stor skillnad på antal anställda i de olika grupperna.

Likt föregående år så sätter pandemin sina spår i sjukstatistiken och vid en jämförelse i Kolada så följer vi trenden likt övriga kommuner med en ökad sjukfrånvaro. Än så länge kan dock en jämförelse endast göras med 2020 års statistik men då Färgelandas totala sjuktal endast ökat med 0,3 procentenheter och pandemins läge är densamma så bör det inte uppstå några överraskande skillnader jämfört med övriga riket.

Det som sticker ut i vår statistik är däremot den ökning vi kan se av långtidsfrånvaron som har ökat sin andel av den totala frånvaron från 38,4 procent under 2020 till 42,8 procent under 2021. Varningssignaler om en kommande ökad långtidsfrånvaro kunde uppmärksammas vid föregående årsbokslut och det kan vara dessa siffror som vi nu kan skåda. Ett möjligt resultat av en försämrad arbetsmiljö som kunde konstateras under 2020 samt pandemins effekter av den psykiska hälsan (Previa, 2021). Risken är dock att långtidsfrånvaron kommer att fortsätta öka om inga åtgärder sätts in då dessa signaler om arbetsmiljön kvarstår i organisationen.

<b>Sjukfrånvaro</b>			
	<b>2021</b>	<b>2 020</b>	<b>2 019</b>
<b>Total sjukfrånvaro</b>	8,3	8	6,2
Sjukfrånvaro från dag 60	42,8	38,4	44,1
Sjukfrånvaro kvinnor	8,8	8,2	6,5
Sjukfrånvaro män	6	7,3	6,2
Sjukfrånvaro 29 år eller yngre	8,5	6,6	6,1
Sjukfrånvaro 30-49 år	8,4	7,7	5,8



Sjukfrånvaro			
Sjukfrånvaro 50 år eller äldre	8,2	8,9	6,6

Tabell 6 Väsentliga personalförhållanden - sjukfrånvaro

## Arbetsmiljö

- Företagshälsovård

Nedan tabell 7 visar hur fördelningen av företagshälsovårdens insatser har brukats under 2021. Då byte av företagshälsovård genomfördes under november 2020 så ser statistiken annorlunda ut än vad den tidigare gjort och en jämförelse är svår att göra med tidigare års insatser. Förändringen medför dock en mer rättvisande bild av hur resurserna fördelats.

Det vi kan se av statistiken är att majoriteten av resurserna fortsatt ligger kvar på förebyggande och rehabiliterande insatser likt tidigare år. Ett önskeläge är att kunna avvara mer resurser till främjande, tidiga insatser och utveckling.

Mestadelen av tjänsterna som brukats under året är arbetsmiljökonsultation på organisationsnivå, stödsamtal på individnivå samt faktaundersökning vid kränkande särbehandling.

Fördelning av företagshälsovårdsinsatser i procent	
Främjande	1 %
Förebyggande	42 %
Rehabilitering	54 %
Tidiga insatser	3 %
Utveckling/utbildning	1 %

Tabell 7 Väsentliga personalförhållanden - fördelning företagshälsovårdsinsatser

## Medarbetarenkät

Färgelanda kommun har minskat i attraktivitet som arbetsgivare om man utgår från senaste medarbetarenkäten.

2019 svarade 50,3 procent av medarbetarna att de var stolta över att arbeta i Färgelanda kommun och hela 50,9 procent svarade att de gärna rekommenderar Färgelanda kommun som arbetsgivare.

2021 svarade enbart 28 procent att de var stolta över att arbeta i Färgelanda kommun och enbart 26 procent skulle rekommendera Färgelanda kommun som arbetsgivare till andra, vilket är en kraftig nedgång.

Medarbetarenkäten i övrigt visar på en upplevelse av en alltför hög arbetsbelastning och brist på återhämtning. Det finns även i övrigt förbättringsområden inom arbetsmiljön. Färgelanda kommuns styrkor är fortsatt en god kollegial sammanhållning.

## Förväntad utveckling

### Covid-19

Covid-19-pandemin har sedan vårvintern 2020 påverkat hela organisationen på olika sätt, såväl inom förvaltningen som den politiska verksamheten. Verksamheter har förändrats, anpassats och ställts om för att kunna genomföras på andra sätt. Vilka konsekvenser, inte minst ekonomiska, som ytterligare blir en effekt av pandemin kan bara framtiden utvisa.

### Demografin

Den demografiska utmaningen beror, något förenklat, på att antalet personer i behov av välfärdstjänster ökar snabbare än antalet invånare i yrkesför ålder. Samtidigt är det den arbetsföra





befolkningen som ska svara för såväl finansiering som bemanning av välfärden. Främst är det äldreomsorgen som har ett starkt tryck med ökande behov, liksom även hälso- och sjukvården. Det hänger samman med att vi blir allt äldre och kan leva med fler och svårare sjukdomar. I grunden är det något bra, men det bidrar till betydande utmaningar för bemanning, lokalbehov och finansiering.

### **Kompetensförsörjning**

Kompetensförsörjningen är direkt kopplad till kommunens attraktivitet, både som arbetsgivare och som plats att leva och bo på, men är även kopplad till finansiell styrka och befolkningsutveckling. En allt hårdnande konkurrens inom flera yrkeskategorier är en verklighet och sannolikheten är stor att kompetensförsörjningen fortsätter att vara en utmaning. Kommunen har, likt många andra liknande kommuner, svårigheter att rekrytera högskoleutbildad personal, i synnerhet specialistkompetenser, vilket i sin tur skapar sårbarhet och personberoende.

### **Ekonomiska situationen**

Utmaningarna kring ekonomin är delvis beroende av den nationella ekonomiska utvecklingen, men även av den lokala näringslivs- och befolkningsutvecklingen. Därutöver är de avhängiga kommunens förmåga att hålla nere kostnadsutvecklingen utan att stagnera i utveckling och attraktivitet.

Den ekonomiska situationen i Färgelanda kommun är fortsatt mycket allvarlig och bekymmersam och kommunen står inför stora utmaningar. Minskade intäkter och fortsatt höga kostnader renderar i negativa resultat. Ett positivt resultat krävs för att bland annat bidra till finansiering av investeringar och framtida pensionsåtaganden. En långsiktigt sund ekonomi och en tillräcklig stabilitet är ett måste.

En negativ resultatutveckling genererar en ansträngd likviditet. Då kostnaderna är högre än intäkterna tar pengarna slut och lånebehov uppstår. Det som konsumeras idag, får kommande generationer betala. Den kortsiktiga betalningsförmågan är ett villkor för fortlevnad. Med en sådan utveckling får kommunen ett krympande handlingsutrymme. En viktig förutsättning för en fungerande ekonomistyrning och därmed god ekonomisk hushållning är en god budgetföljsamhet i verksamheten.

Kommunstyrelsen kommer att under 2022 fortsätta att genomföra åtgärder och översyner i syfte att åstadkomma kostnadseffektivisering av verksamheten. Det handlar om uppdrag avseende bland annat samverkan, lokalförsörjning och fastighetsförvaltning.

### **Ökande förväntningar på offentlig service**

Förväntningarna på offentlig service tenderar att öka över tiden i takt med välfärds- och teknikutvecklingen. En utmaning ligger för den lilla kommunen i att inte ha de ekonomiska förutsättningarna för att klara välfärdsuppdraget samt invånarnas förväntningar och vår egen omställningsförmåga inför framtiden. Vidare finns en utmaning i att som liten kommun inte ha kapacitet att säkerställa rättssäker och likvärdig service med hög kvalitet till invånarna. Kloka och modiga beslut behöver fattas i utvecklingen av välfärden. Sambandet mellan välfärdens kvalitet och service, kompetensförsörjning och finansiering återspeglas i kommunchefens uppdrag kring "de tre P:na", Papper - Personal och Pengar. Balansen mellan P:na är en förutsättning för långsiktigt hållbar ekonomi och verksamhet.



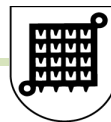
## Resultaträkning

		Kommunen			Koncernen	
Belopp i Tkr	Not	Utfall 2020	Utfall 2021	Budget 2021	Utfall 2020	Utfall 2021
Verksamhetens intäkter	1	70 945	79 629	71 107	119 541	125 259
Verksamhetens kostnader	2	-485 164	-495 183	-465 697	-525 711	-532 219
Avskrivningar	3	-11 978	-11 745	-11 280	-19 660	-19 553
<b>Verksamhetens nettokostnader</b>		-426 197	-427 299	-405 870	-425 830	-426 513
Skatteintäkter	4	280 198	293 956	282 988	280 198	293 956
Generella statsbidrag och utjämning	5	135 394	136 368	131 148	135 394	136 368
<b>Verksamhetens resultat</b>		-10 605	3 025	8 266	-10 238	3 811
Finansiella intäkter	6	674	556	0	288	244
Finansiella kostnader	7	-672	-320	0	-1 110	-711
<b>Resultat efter finansiella poster</b>		-10 603	3 261	8 266	-11 060	3 344
Extraordinära poster	7 b				-197	-201
<b>Periodens resultat</b>		<b>-10 603</b>	<b>3 261</b>	<b>8 266</b>	<b>-11 257</b>	<b>3 143</b>



## Balansräkning

Belopp i Tkr	Not	Kommunen		Koncernen	
		Bokslut 2020	Bokslut 2021	Bokslut 2020	Bokslut 2021
<b>TILLGÅNGAR</b>					
<b>Anläggningstillgångar</b>					
<b>Materiella anläggningstillgångar</b>	8 a, 8b, 9a, 9b, 10				
Mark, byggnader och tekniska anläggningar		325 450	283 747	528 297	485 584
Maskiner och inventarier		12 458	12 134	13 343	14 276
Övriga materiella anläggningstillgångar					
<b>Finansiella anläggningstillgångar</b>	11	15 191	15 191	5 356	5 356
<b>Summa anläggningstillgångar</b>		<b>353 099</b>	<b>311 072</b>	<b>546 996</b>	<b>505 216</b>
<b>Omsättningstillgångar</b>					
Förråd m.m.		0	0	146	252
Fordringar	12	26 830	37 408	28 900	38 002
Kassa och bank	13	25 696	29 602	40 480	47 325
<b>Summa omsättningstillgångar</b>		<b>52 526</b>	<b>67 010</b>	<b>69 526</b>	<b>85 579</b>
<b>SUMMA TILLGÅNGAR</b>		<b>405 625</b>	<b>378 082</b>	<b>616 522</b>	<b>590 795</b>
<b>EGET KAPITAL, AVSÄTTNINGAR OCH SKULDER</b>					
Eget kapital		86 869	93 878	107 725	103 476
Årets resultat		-10 603	3 261	-11 257	3 143
Resultatutjämningsreserv		14 575	3 972		
Övrigt eget kapital					
<b>Summa eget kapital</b>		<b>90 841</b>	<b>101 111</b>	<b>96 468</b>	<b>106 619</b>
<b>Avsättningar</b>					
Avsättningar för pensioner och liknande förpliktelser	14	6 609	7 053	6 871	7 362
Andra avsättningar	15	70	70	3 253	3 148
<b>Summa avsättningar</b>		<b>6 679</b>	<b>7 123</b>	<b>10 124</b>	<b>10 510</b>
<b>Skulder</b>					
Långfristiga skulder	16	217 041	175 577	409 913	370 247
Kortfristiga skulder	17	91 064	94 271	100 017	103 419
<b>Summa skulder</b>		<b>308 105</b>	<b>269 848</b>	<b>509 930</b>	<b>473 666</b>
<b>S:A EGET KAPITAL OCH SKULDER</b>		<b>405 625</b>	<b>378 082</b>	<b>616 522</b>	<b>590 795</b>
<b>Ansvarförbindelser</b>					
Pensionsförpliktelser	18	135 047	126 912	135 047	126 912
Borgensförbindelser	19	190 008	191 500	8	0



## Kassaflödesanalys

Belopp i Tkr	Not	Kommunen		Koncernen	
		Bokslut 2020	Bokslut 2021	Bokslut 2020	Bokslut 2021
<b>Den löpande verksamheten</b>					
Periodens resultat		-10 603	3 261	-11 257	3 344
Justering för av- och nedskrivningar		11 978	11 745	19 660	19 135
Justering för gjorda avsättningar		144	7 123	-117	7 123
Justering för övriga ej likviditetspåverkande poster		-10 828	-513	-10 828	-513
<b>Medel från verksamheten före förändring av rörelsekapital</b>		<b>-9 309</b>	<b>21 616</b>	<b>-2 542</b>	<b>29 089</b>
Ökning(-)/minskning(+) kortfristiga fordringar		-4 783	-10 620	-1 836	-9 324
Ökning(-)/minskning(+) förråd, lager och exploateringsfastigheter		0	0	-55	-105
Ökning(+)/minskning(-) kortfristiga skulder		19 054	4 565	15 281	4 830
<b>Kassaflöde från den löpande verksamheten</b>		<b>4 962</b>	<b>15 561</b>	<b>10 848</b>	<b>24 490</b>
<b>Investeringsverksamheten</b>					
Investering i materiella anläggningstillgångar		4 360	-8 054	-2 702	-16 287
Bidrag till materiella anläggningstillgångar		0	0	0	0
Försäljning av materiella anläggningstillgångar		5 056	274	5 056	594
Investering i finansiella anläggningstillgångar		0	0	0	0
Försäljning av finansiella anläggningstillgångar		0	0	0	0
<b>Kassaflöde från investeringsverksamheten</b>		<b>9 416</b>	<b>-7 780</b>	<b>2 354</b>	<b>-15 693</b>
<b>Finansieringsverksamheten</b>					
Nyupptagna lån		20 000	0	20 000	1 500
Amortering av skuld		-15 685	-3 875	-15 319	-3 875
Ökning av långfristiga fordringar		0	0	0	0
Minskning av långfristiga fordringar		0	0	0	0
Inlösen av pensionsskuldavsättning		0	0	0	0
Förutbetalda intäkter		0	0	0	316
Ökning av långfristig skuld (NÄRF)		0	0	0	0
<b>Kassaflöde från finansieringsverksamheten</b>		<b>4 315</b>	<b>-3 875</b>	<b>4 681</b>	<b>-2 059</b>
<b>Periodens kassaflöde</b>		<b>18 693</b>	<b>3 906</b>	<b>17 883</b>	<b>6 738</b>
Likvida medel från årets början		7 003	25 696	22 597	40 479
Likvida medel från periodens slut		<b>25 696</b>	<b>29 602</b>	<b>40 480</b>	<b>47 217</b>
<b>Periodens förändring av likvida medel</b>		<b>18 693</b>	<b>3 906</b>	<b>17 883</b>	<b>6 738</b>



## Notförteckning

Belopp i Tkr	Kommunen		Koncernen	
	2 020	2 021	2 020	2 021
<b>Not 1 Intäkter</b>				
Statsbidrag	31 845	36 502	31 845	36 502
Övriga bidrag	830	693	830	693
Konsumtionsavgifter	8 027	8 215	20 361	19 277
Huvudavgift (Bo-/vård-/musikskoleavgift/färdtjänst m.m.)	4 595	6 051	4 595	6 051
Kostersättning	0	0	0	0
Avgifter från andra kommuner	0	0	0	0
Övriga avgifter	3 771	4 307	3 771	4 285
Försäljning	10 364	12 422	10 364	11 998
Hysesintäkter	8 201	7 302	43 962	42 625
Övriga intäkter	3 312	4 137	3 813	3 828
Fastighetsförsäljning	0	0	0	0
<b>Summa</b>	<b>70 945</b>	<b>79 629</b>	<b>119 541</b>	<b>125 259</b>
<b>Not 2 Kostnader</b>				
Personalkostnader	291 669	288 744	302 459	300 487
Material	15 616	15 231	20 152	36 365
Köpta tjänster	45 294	47 367	55 982	43 134
Entreprenader	93 908	102 112	95 044	102 957
Kostnader för räkenskapsrevision avseende fg år	80	105	125	155
Övriga kostnader/Bidrag	38 597	41 624	51 949	49 121
<b>Summa</b>	<b>485 164</b>	<b>495 183</b>	<b>525 711</b>	<b>532 219</b>
<b>Not 3 Avskrivningar</b>				
Inventarier	8 833	8 935	11 007	16 743
Fastigheter	3 145	2 810	8 653	2 810
<b>Summa</b>	<b>11 978</b>	<b>11 745</b>	<b>19 660</b>	<b>19 553</b>
<b>Not 4 Skatteintäkter</b>				
Kommunalskatt	286 787	285 235	286 787	285 235
Slutavräkning skattemedel	-4 681	1 095	-4 681	1 095
Prognos skatteavräkning	-1 908	7 626	-1 908	7 626
<b>Summa</b>	<b>280 198</b>	<b>293 956</b>	<b>280 198</b>	<b>293 956</b>
<b>Not 5 Generella statsbidrag och utjämning</b>				
Inkomstutjämning	94 364	99 179	94 364	99 179
Kostnadsutjämning	16 086	18 048	16 086	18 048
Fastighetsavgift	13 655	15 827	13 655	15 827
Utjämningsavgift LSS	-10 136	-16 522	-10 136	-16 522
Strukturbidrag/Införandebidrag	0	0	0	0
Regleringsbidrag/avgift	6 793	19 836	6 793	19 836
Generella bidrag från staten	14 632	0	14 632	0
<b>Summa</b>	<b>135 394</b>	<b>136 368</b>	<b>135 394</b>	<b>136 368</b>



Belopp i Tkr	Kommunen		Koncernen	
<b>Not 6 Finansiella intäkter</b>				
Utdelning	239	149	239	149
Ränteintäkter	23	1	43	18
Räntebidrag	0	0	0	0
Övriga finansiella intäkter	412	406	18	77
<b>Summa</b>	<b>674</b>	<b>556</b>	<b>300</b>	<b>244</b>
<b>Not 7 Finansiella kostnader</b>				
Räntekostnad lån	245	49	694	591
Räntekostnad pensionsskuld	0	0	0	0
Övriga finansiella kostnader	427	271	428	120
Skatt pga bokslutsdisposition	0	0	0	0
<b>Summa</b>	<b>672</b>	<b>320</b>	<b>1 122</b>	<b>711</b>
<b>Not 7b Extraordinära poster</b>	0	0	-197	-201
<b>Not 8a Mark, byggnader och tekniska anläggningar</b>				
Ingående anskaffningsvärde	412 688	349 437	730 021	662 319
Akkumulerad avskrivning	-238 783	-186 518	-356 931	-307 153
Årets investeringar	2 846	5 568	14 375	10 673
Utrangering	0		-451	0
Försäljning	-5 056	-784	-5 056	-784
Reavinst	56	1 022	56	1 058
Reaförlust	0		0	0
Nedskrivning	0		-48	-1 042
Avskrivning	-8 833	-8 935	-16 201	-15 432
<b>Redovisat värde vid årets slut</b>	<b>162 918</b>	<b>159 790</b>	<b>365 765</b>	<b>349 639</b>
Genomsnittlig nyttjandeperiod	45 år	37 år		
<p>Linjär avskrivning tillämpas för byggnader och tekniska anläggningar. För tillgångar som inte minskar i värde ex mark görs ingen avskrivning, och dessa anläggningar exkluderas i den genomsnittliga nyttjandeperioden.</p>				
<b>Not 8b Specifikation mark, byggnader och tekniska anläggningar</b>				
Markreserv	13 197	13 472	33 098	33 373
Verksamhetsfastigheter	102 625	95 977	102 803	95 977
Fastigheter för affärsverksamhet	3 762	3 580	3 762	3 580
Publika fastigheter	23 173	22 408	169 479	22 408
Fastigheter för annan verksamhet	10 818	10 805	10 818	10 805
Övriga fastigheter inkl VA-anläggningar	4 658	3 444	37 065	37 514
Pågående arbeten	4 685	10 104	8 740	10 104
Exploateringsmark	0	0	0	0
<b>Summa</b>	<b>162 918</b>	<b>159 790</b>	<b>365 765</b>	<b>213 761</b>
<b>Not 9a Maskiner och inventarier</b>				



Belopp i Tkr	Kommunen		Koncernen	
Ingående anskaffningsvärde	69 528	70 553	74 966	86 007
Akkumulerad avskrivning	-54 950	-58 094	-58 249	-64 906
Årets investeringar	1 024	2 486	1 024	3 515
Utrangering	0	0	-986	-320
Försäljning	0	0	0	0
Reavinst	0	0	0	0
Reaförlust	0	0	0	0
Nedskrivning	0	0	0	0
Avskrivning	-3 144	-2 810	-3 412	-3 709
<b>Redovisat värde vid årets slut</b>	<b>12 458</b>	<b>12 135</b>	<b>13 343</b>	<b>20 587</b>
Genomsnittlig nyttjandeperiod	22 år	25 år		
Linjär avskrivning tillämpas för samtliga maskiner och inventarier				

**Not 9b Specifikation maskiner och inventarier**

Maskiner	1 152	972	1 152	8 235
Inventarier	10 179	10 145	10 821	11 067
Bilar och andra transportmedel	324	279	324	279
Konst	0	0	0	0
Övriga maskiner och inventarier	803	739	1 046	1 006
<b>Summa</b>	<b>12 458</b>	<b>12 135</b>	<b>13 343</b>	<b>20 587</b>

**Not 10 Finansiell leasing**

Hyreskontrakt med avtalstid överstigande fem år

Avgifter inom ett år	10 810	9 453	10 810	9 453
Avgifter senare än ett år men inom fem år	43 240	37 810	43 240	37 810
Avgifter senare än fem år	108 482	76 694	108 482	76 694
<b>Summa</b>	<b>162 532</b>	<b>123 957</b>	<b>162 532</b>	<b>123 957</b>

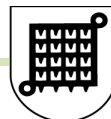
Fotnot:

Hyreskontrakt med avtalstid mindre än fem år har klassificerats som operationella, även om de i övrigt uppfyller kriterierna för ett finansiellt avtal.

År 2017 var första året som denna klassificering enl RKR 13.2 tillämpades.

**Not 11 Finansiella tillgångar**

Inera AB	42	42	42	42
Valbohem AB	7 500	7 500	0	0
Färgelanda Vatten AB	2 500	2 500	0	0
Gatersbyn 120 Fastighets AB	50	50	0	0
Dalslands Turist AB	253	253	253	253
Kommuninvest Ekonomiska förening	4 798	4 798	4 798	4 798
Ödeborg Folkets Hus	48	48	48	48
Västvatten AB	0	0	175	175
HBV	0	0	40	40
<b>Summa</b>	<b>15 191</b>	<b>15 191</b>	<b>5 356</b>	<b>5 356</b>



Belopp i Tkr	Kommunen		Koncernen	
<b>Not 12 Kortfristiga fordringar</b>				
Kundfordringar	5 910	5 730	7 278	6 241
Förutbetalda kostnader/upploopna intäkter	18 085	26 501	18 198	26 132
Mervärdesskatt	2 180	4 421	2 180	4 421
Övriga fordringar hos staten	912	715	1 245	815
Övriga fordringar	-257	41	-1	393
<b>Summa</b>	<b>26 830</b>	<b>37 408</b>	<b>28 900</b>	<b>38 002</b>
<b>Not 13 Kassa och bank</b>				
Handkassa	0	0	0	0
Kassa och bank	25 696	29 602	40 480	47 325
<b>Summa</b>	<b>25 696</b>	<b>29 602</b>	<b>40 480</b>	<b>47 325</b>
<b>Not 14 Avsatt till pensioner och liknande förpliktelser</b>				
Pensioner	5 319	5 676	5 581	5 985
Löneskatt	1 290	1 377	1 290	1 377
<b>Summa</b>	<b>6 609</b>	<b>7 053</b>	<b>6 871</b>	<b>7 362</b>
<b>Not 15 Övriga avsättningar</b>				
Framtida underhåll av våtmarker	70	70	70	70
Övriga avsättningar	0	0	3 183	3 078
<b>Summa</b>	<b>70</b>	<b>70</b>	<b>3 253</b>	<b>3 148</b>
<b>Not 16 Långfristiga skulder</b>				
<i>Långfristiga lån</i>				
Ingående skuld	38 938	54 938	231 442	247 093
Nya lån	20 000	0	20 368	1 500
Amorteringar och lösen av lån	-4 000	-3 875	-4 000	-3 875
<i>Utgående skuld</i>	<i>54 938</i>	<i>51 063</i>	<i>247 810</i>	<i>244 718</i>
<i>Övriga långfristiga skulder</i>				
Norra Älvsborgs räddningsförbund	3 718	3 860	3 718	3 860
Leasingskulld långa hyreskontrakt	151 722	114 504	151 722	114 504
Skuld för statliga investeringsbidrag	6 663	6 150	6 663	6 150
Övrigt				1 015
<i>Utgående skuld</i>	<i>162 103</i>	<i>124 514</i>	<i>162 103</i>	<i>124 514</i>
<b>Summa</b>	<b>217 041</b>	<b>175 577</b>	<b>409 913</b>	<b>370 247</b>
<b>Not 17 Kortfristiga skulder</b>				
Kortfristig del av långfristiga lån	4 000	4 000	4 000	4 204
Kortfristig del av leasingskulld	10 810	9 453	10 810	9 453
Skuld till kollektiv slam och renhållning	1 061	1 062	1 061	1 062
Leverantörsskulder	15 149	18 255	17 744	19 824
NÄRF (individuell del av pensioner)	366	371	366	371
Övriga skulder	2 129	7 882	3 080	9 357





Belopp i Tkr	Kommunen		Koncernen	
VA kollektiv	0	0	1 738	3 048
Löneskatter	4 985	4 309	5 292	4 309
Mervärdesskatt	114	309	137	309
Upplupna löner	862	828	862	828
Upplupna semesterlöner	13 194	13 295	13 408	13 768
Upplupna sociala avgifter	11 219	10 627	11 286	10 627
Upplupna pensionskostnader	8 312	8 333	8 312	8 333
Upplupna räntekostnader	31	16	80	16
Övriga interimsskulder	18 832	15 531	21 840	17 910
<b>Summa</b>	<b>91 064</b>	<b>94 271</b>	<b>100 016</b>	<b>103 419</b>
<b>Not 18 Pensionsförpliktelser</b>				
Ansvarsförbindelse	112 446	109 759	112 446	109 759
Löneskatt	27 279	26 627	27 279	26 627
Avgår överskottsfond	-4 678	-9 474	-4 678	-9 474
<b>Summa</b>	<b>135 047</b>	<b>126 912</b>	<b>135 047</b>	<b>126 912</b>
<b>Not 19 Borgensförbindelser</b>				
Egna Hem	8	0	8	0
Kommuninvest	190 000	191 500	0	0
<b>Summa</b>	<b>190 008</b>	<b>191 500</b>	<b>8</b>	<b>0</b>



## Drift- och Investeringsredovisning

### Driftredovisning

Belopp i tkr	Netto 2020	Kostnad	Intäkt	Netto 2021	Budget 2021	Periodens Avvikelse
<b>Nämnd/Sektor</b>						
Kommunfullmäktige	-2 567	-2 186	0	-2 186	-2 469	283
Kommunstyrelse och Stab	-48 012	-63 818	13 777	-50 041	-47 449	-2 592
Avdelning samhällsutveckling	-22 278	-83 857	42 104	-41 753	-41 392	-361
Utbildningsnämnden	-191 730	-202 868	25 415	-177 453	-165 151	-12 302
Socialnämnden	-153 473	-168 749	23 396	-145 353	-142 300	-3 053
<b>Summa verksamheten</b>	<b>-418 060</b>	<b>-521 478</b>	<b>104 692</b>	<b>-416 786</b>	<b>-398 761</b>	<b>-18 025</b>
<b>Finansiering</b>	<b>-8 219</b>	<b>-94 666</b>	<b>84 141</b>	<b>-10 525</b>	<b>-7 109</b>	<b>-3 416</b>
- Arbetsgivaravgifter m.m.	-61 980	-60 824	0	-60 824	-60 323	-501
- Pensionskostnader	-28 578	-26 855	0	-26 855	-27 569	714
- Personalomkostnadspåslag (PO)	77 867	0	79 314	79 314	78 826	488
- Internränta	2 122	0	1 978	1 978	2 066	-88
- Övrigt	2 350	-6 987	2 849	-4 138	-109	-4 029
<b>Summa efter finansiering</b>	<b>-426 279</b>	<b>-616 144</b>	<b>188 833</b>	<b>-427 311</b>	<b>-405 870</b>	<b>-21 441</b>
Skatteintäkter	280 198	0	293 956	293 956	282 988	10 968
Inkomst-/Kostnadsutjämningsbidrag	100 313	-16 522	117 227	100 705	95 933	4 772
Kommunal fastighetsavgift	13 655	0	15 827	15 827	15 570	257
Regleringsbidrag	6 793	0	19 836	19 836	19 645	191
Generella bidrag från staten	14 632	0	0	0	0	0
Finansiella intäkter	674	0	556	556	0	556
Finansiella kostnader	-589	-308	0	-308	0	-308
<b>TOTALT</b>	<b>-10 603</b>	<b>-632 974</b>	<b>636 235</b>	<b>3 261</b>	<b>8 266</b>	<b>-5 005</b>



## Investeringsredovisning

### Investeringar 2021

	Nämnd	Toatal budgetram	Ack utfall 2020-12-31	Utfall 2021	Budget 2021	Avvikelse
Etablering Dyrtorp (industriplan Högalid)	KS	25 050	2 798	0	0	0
Fiber på landsbygd	KS	700				
<u>Ersättningsinvesteringar</u>						
Grundram	KS	1 500		2 123	1 500	-623
Grundram	KS/SHU	460		112	460	348
Grundram	UN	800		116	800	684
IKT-plan	UN	470		464	470	6
Grundram	SN	880		38	880	842
<b>Summa ersättningsinvesteringar</b>		<b>29 860</b>	<b>2 798</b>	<b>2 853</b>	<b>4 110</b>	<b>1 257</b>
<u>Nyinvestering enl beslut</u>						
Framtidens vårdmiljö (FVM)	SN	3 180	225	962	940	-22
Fastighet underhållsplan	KS-SHU	52 435		112	6 550	6 438
IT	KS	8 450	505	3 241	4 700	1 459
<b>Summa nyinvesteringar</b>		<b>64 065</b>		<b>4 315</b>	<b>12 190</b>	<b>7 875</b>
<b>Summa årets investeringar</b>				<b>7 168</b>	<b>16 300</b>	<b>9 132</b>
<b>Beslutad ram utav KF</b>				<b>7 168</b>	<b>17 000</b>	<b>9 832</b>
<u>Taxefinansierad investering</u>						
Bommar ÅVC	KS	1 062		356	531	175
<u>Exernt finansierad investering</u>						
Lärcentrum	UN	1 500		530	750	220
<b>Total investering 2021</b>				<b>8 054</b>	<b>17 000</b>	<b>8 946</b>



## Kommunfullmäktige

### Verksamhetsbeskrivning

Kommunfullmäktige har 31 ledamöter, varav 15 kvinnor och 16 män. Fullmäktige är kommunens högsta beslutande organ och utses vid allmänna val vart fjärde år. Kommunfullmäktige fattar beslut i ärenden som rör mål och riktlinjer för de kommunala verksamheterna, kommunens budget, den kommunala skattesatsen, taxor och avgifter, investeringar, stadsplanering, ekonomiska förmåner till de förtroendevalda samt andra viktiga och övergripande frågor för kommunen. Under kommunfullmäktige finns en val- och arvodesberedning, vilken har som huvuduppgift att förbereda kommunfullmäktiges val av ledamöter och ersättare i kommunstyrelsen och övriga nämnder samt att lägga förslag till arvodering av kommunens förtroendevalda. Beredningen arbetar framför allt i anslutning till varje ny mandatperiod.

Kommunfullmäktiges ansvarsberedning förbereder fullmäktigebeslutet om ansvarsfrihet.

### Händelser av väsentlig betydelse

Pandemin har påverkat kommunfullmäktiges arbete. Fyra av årets sex stycken sammanträden har genomförts digitalt, varav flertalet även webbsänts. Bland kommunfullmäktigebesluten 2021 kan noteras:

- Övertagande av ansvar för avloppsreningen i Rådanefors
- Livsmedels- och måltidspolicy för Dalslandskommunerna
- Vattenskyddsområden i Stigen, Gatersbyn 2, Rådanefors och Rösäter
- Avsiktsförklaring avseende "Det Goda Livet i Dalsland"

### Resultaträkning

Belopp i tkr	Utfall 2020	Utfall 2021	Budget 2021	Avvikelse mot budget
Intäkter				
Kommunbidrag	2 919	2 469	2 469	0
<b>Summa intäkter</b>	<b>2 919</b>	<b>2 469</b>	<b>2 469</b>	<b>0</b>
Personalkostnader	-1 121	-1 080	-1 304	224
Övriga kostnader	-1 446	-1 106	-1 165	59
Kapitalkostnader				
<b>Summa kostnader</b>	<b>-2 567</b>	<b>-2 186</b>	<b>-2 469</b>	<b>283</b>
<b>Periodens resultat</b>	<b>352</b>	<b>283</b>	<b>0</b>	<b>283</b>

### Utfall per verksamhetsområde

Verksamhetsområde. Belopp i tkr	Utfall 2020	Utfall 2021	Budget 2021	Avvikelse mot budget
Fullmäktige	1 187	817	1 018	199
Kommunrevisionen	517	483	450	-33
Överförmyndare	696	768	828	60
Övriga nämnder, valberedning	166	115	173	58
<b>Totalt</b>	<b>2 576</b>	<b>2 186</b>	<b>2 469</b>	<b>283</b>



## **Analys av utfall per verksamhetsområde**

### **Kommunfullmäktige**

Kommunfullmäktige redovisar ett överskott som har sin grund i färre sammanträden, uteblivna insatser inom ungdomsrådet samt icke utnyttjade utbildningsmedel.

### **Kommunrevision**

Kommunrevisionens underskott härrör från fördyrade kostnader för särskilda granskningsuppdrag och IT-kostnader som inte tidigare belastat revisorerna.

### **Överförmyndare**

Överförmyndarens överskott kommer i huvudsak från temporärt minskade kostnader för köpta tjänster



## Kommunstyrelse och stab

### Verksamhetsbeskrivning

Kommunstyrelsen är kommunens ledande politiska förvaltningsorgan och består av 11 ledamöter och 7 ersättare. Inom styrelsen finns ett arbetsutskott samt ett personalutskott. Kommunstyrelsen ansvarar för hela kommunens utveckling och ekonomiska ställning. Styrelsen leder och samordnar planeringen och uppföljningen av kommunens ekonomi och verksamheter. Kommunstyrelsen biträds av kommunchefen, sektor samhällsutveckling, Ekonomiavdelningen, HR- och löneavdelningen samt Kansli- och IT-avdelningen. Styrelsen ska bland annat leda förvaltningen av kommunens angelägenheter och ha uppsikt över övriga nämnders verksamheter.

Kommunstyrelsen ansvarar bland annat för kommunens mark- och bostadspolitik, kontakter med näringslivet samt utgör kommunens personalorgan.

Under kommunstyrelsen sorterar Ekonomiavdelning, HR- och löneavdelning, Kansli- och IT-avdelning samt Sektor Samhällsutveckling.

Från och med 2022 har kommunstyrelsens verksamheter förändrade benämningar. Det gör att det i årsredovisningen för 2021 kommer att användas de gamla benämningarna för beskrivning av aktiviteter som härrör sig bakåt i tiden medan initiativ framåt kommer att adresseras till verksamheternas nya namn.

Verksamhet	Benämning under 2021	Benämning fr.o.m 2022
Ekonomi	Del av Administrativa enheten Ekonomienheten	Ekonomiavdelning
HR/lön	Del av Administrativa enheten HR- och administrationsenheten	HR- och löneavdelning
Kansli- IT	Del av Administrativa enheten IT enheten Kanslienheten	Kansli- och IT avdelning
Samhällsutveckling	Avdelning samhällsutveckling	Sektor Samhällsutveckling

### Händelser av väsentlig betydelse

Covid-19 pandemin har sedan mars 2020 påverkat hela verksamheten på olika sätt. Organisationen har under större delen av året befunnit sig i stabsläge och extraordinära åtgärder har måst vidtas utifrån de rekommendationer som kommit och varierat över tid. Verksamheten har förändrats och ställts om till andra typer av genomförande. Kommunens medarbetare har genom hela pandemin visat ett otroligt engagemang, lojalitet, fantastisk flexibilitet, lösningsfokus och nytänkande.

Det förändringsarbetet som påbörjats, bland annat med den s.k. struktur- och kulturresan, fick under året i vissa delar pausas då fysiska möten inte var genomförbara på grund av gällande restriktioner. I andra delar har arbetet fortsatt med oförtruten energi. Kvalitetssäkrings- och effektiviseringsarbetet av alla processer är en mödosam, men oerhört väsentlig del i resan och en av de allra viktigaste processerna är budgetprocessen som genomgick en första översyn under hösten.

En översyn av före detta Administrativa enheten har genomförts och resulterade i tre avdelningar med stabsfunktioner som från och med 2022 benämns; Ekonomiavdelning, HR- och Löneavdelning samt Kansli- och IT-avdelning.

Vidare har ny HR chef rekryterats och tillträder tjänsten 1 mars 2022.

Som ett led i samverkan mellan Bengtsfors, Dals-Ed, Färgelanda och Melleruds kommuner har samverkanssamordnare rekryterats och tillträdde tjänsten den 1 december 2021.



## Resultaträkning

Belopp i tkr	Utfall 2020	Utfall 2021	Budget 2021	Avvikelse mot budget
Intäkter	71 191	55 881	47 708	8 173
Kommunbidrag	75 550	88 841	88 841	0
<b>Summa intäkter</b>	<b>146 741</b>	<b>144 722</b>	<b>136 549</b>	<b>8 173</b>
Personalkostnader	-55 428	-59 961	-55 999	-3 962
Övriga kostnader	-84 000	-85 800	-78 543	-7 257
Kapitalkostnader	-2 052	-1 914	-2 007	93
<b>Summa kostnader</b>	<b>-141 480</b>	<b>-147 675</b>	<b>-136 549</b>	<b>-11 126</b>
<b>Periodens resultat</b>	<b>5 261</b>	<b>-2 953</b>	<b>0</b>	<b>-2 953</b>

Inför budgetåret 2021 så flyttades budget och kostnad för interna hyror centralt.

## Utfall per verksamhetsområde

Verksamhetsområde. Belopp i tkr	Utfall 2020	Utfall 2021	Budget 2021	Avvikelse mot budget
Kommunstyrelse	2 318	2 681	3 377	696
Kommunstyrelse övrigt	29 646	30 175	27 659	-2 516
IT & Kommunikation	8 498	6 710	6 226	-484
Räddningstjänst	8 498	10 575	10 287	-288
Samhällsutveckling	21 228	41 753	41 392	-361
<b>Totalt</b>	<b>70 188</b>	<b>91 894</b>	<b>88 941</b>	<b>-2 953</b>

## Analys av utfall per verksamhetsområde

### Kommunstyrelse

Kommunstyrelsen har haft lägre sammanträdeskostnader än budget och har inte förbrukat de fördelade medlen.

### Kommunstyrelse övrigt

### Övergripande

De övergripande delarna, redovisar ett underskott om - 808 tkr. Vid ingången av året fanns ett budgetunderskott med ca 900 tkr (ursprung NÄRF, se Räddningstjänst nedan). Vidare nyttjades inte alla buffertmedel, utan ett överskott om + 92 tkr uppkom.

### Ekonomi

Ekonomienhetens positiva avvikelse på 140 tkr jämfört med budget beror bland annat på sjukskrivning.

### HR och administration

HR- och administrationsenheten har en negativ avvikelse med 2,2 mnkr på grund av bland annat dubbelbemanning på både kanslienheten och HR-enheten. Dessa dubbelbemanningar beror på pensionsavgångar vid enheterna under året. Även företagshälsovården gick med en negativ avvikelse p.g.a. ett ökat antal utredningar för bland annat kränkningar.



## IT & kommunikation

IT gjorde under 2021 ett omfattande arbete med infrastruktur och ny plattform som möjliggör ett hållbart och effektivt arbetssätt. Detta gjordes med egen personal vilket avspeglar sig i årsredovisningen som ett minusresultat i form av övertidsersättning. Hela underskottet härrör till implementationsprojektet och det uttag av tid som varit nödvändig för att hantera omställningen till digitalt arbetssätt för att, inte minst, klara av effekterna av pandemins krav på distansarbete.

Projektet kommer fortgå under 2022, men inte påverka arbetstiden i den mängden som blev konsekvens av 2021 års forcering.

## Räddningstjänst

Utifrån 2020 års utfall tillfördes räddningstjänsten 900 tkr budgetmässigt inför 2021. Ytterligare budgethöjning i form av ordinarie indexuppräknings gjordes inte, vilket motsvarar ca 200 tkr. Detta tillsammans med att pensionsskulden har ökat med ca 140 tkr under 2021 förklarar övervägande delen av avvikelserna.

## Samhällsutveckling

Se separat avsnitt.

## Volym/nyckeltal som sektorn vill rikta uppmärksamhet på

Verksamhet		2 018	2 019	2 020	Utfall 2021
<b>AMI</b>	antalet individer som tagits in i verksamheten		<b>20</b>	<b>27</b>	<b>93</b>
Stegat	antalet individer som tagits in i verksamheten	6	6	12	9

För **AMI** är det befattningar man tagit in i verksamheten så som, Arbetsträning, Praktik, Extra tjänst, Introduktionsjobb och olika lönebidrag. Många av dessa tjänster har inneburit skatteintäkter för kommunen samt bidragande orsak till att försörjningsstödet sjunkit 2021.

**Stegat** har sedan starten ht- 2018 haft en genomströmning av ca 33 individer. Av dessa har 21 gått vidare från bidrag till studier/arbete med egen försörjning.

## Investeringsredovisning

### Storlek på grundram, tkr

Investering	Verksamhetsområde	Status	Ack utfall, tkr	Budget, tkr
BAS IT miljö	IT	pågående	2 641	4 700
E-arkiv	Admin avd	pågående	825	500
LPA-system	Admin avd	pågående	1 298	500
Datorer	IT	avslutad	600	500
<b>Totalt</b>			<b>5 364</b>	<b>6 200</b>

Tabell Investeringar inom grundram

## Förväntad utveckling

AMI-verksamheten ingår från och med den 1 januari 2022 inom Sektor Samhällsutveckling som en följd av den organisationsöversyn som genomfördes avseende dåvarande Administrativa Enheten.





Alla organisationer med fler än 50 medarbetare måste enligt lag ha en visseblåsarfunktion från och med den 17 juli 2022. Denna funktion ställer enligt lag krav som är svåra för en liten kommun att klara på egen hand, varför samverkan i frågan sker inom ramen för Fyrbodals kommunalförbund.

Från och med den 9 februari 2022 lättar restriktionerna i samhället avseende Covid-19. Huruvida detta är permanent återstår att se. De långvariga effekterna av pandemin, både ekonomiska och andra, är i dagsläget svåra att överblicka, men lärdomarna av en så tuff och slitsam tid torde vara många.

Kommunens påbörjade och helt nödvändiga förändringsresa avseende struktur och kultur fortsätter under 2022 - förhoppningsvis utan pandemiorsakade pauser.

Regeringen har infört ett tillfälligt statsbidrag till vissa kommuner och regioner för ekonomi i balans. Aktuella kommuner och regioner kan söka bidrag för omstrukturerings- eller effektiviseringsåtgärder som syftar till att anpassa verksamheten till nya ekonomiska förutsättningar. En färdig ansökan från kommunen kommer att vara klar i mars 2022.

Ett nytt HR-system är upphandlat och skulle enligt plan ha implementerats hösten 2021. Då leveransproblem uppstått är det i skrivande stund osäkert när implementeringen kommer att ske.

## **Slutsats**

### **Slutsats och åtgärdsplan**

Kommunstyrelsens underskott består huvudsakligen av icke-budgeterade kostnader inom NÄRF samt fördyrade personalrelaterade kostnader. De NÄRF-relaterade kostnaderna har budgeterats inför 2022 och arbete med att minimera effekterna av en slimmad och sårbar kommunstyrelseorganisation pågår.

Kommunstyrelsen har under 2021 genomfört åtgärder och översyner i syfte att åstadkomma kostnadseffektivisering av verksamheten - det har bland annat handlat om lokalförsörjning, budgetprocess och organisationsöversyn. Detta översynsarbete kommer att fortsätta. Effektiviseringen och kvalitetssäkringen av kommunens processer och verksamheter fortgår oförtrutet och är en nödvändig del av kommunens förändringsarbete - ett förändringsarbete som kommer att ta tid. Bidrag i form av tillfälligt statsbidrag kommer att vara ett välkommet tillskott för att möjliggöra den erforderliga förändringen.

Detta arbete kommer dock tyvärr inte att vara tillräckligt för att på längre sikt åstadkomma en god ekonomi och en budget i balans. Större strategiska beslut av politisk karaktär måste fattas.



# Samhällsutveckling

## Verksamhetsbeskrivning

Samhällsutveckling är en av de verksamheter inom Kommunstyrelsen som från och med 2022 har bytt namn och numera benämns Sektor samhällsutveckling. I verksamhetsbeskrivningen nedan används benämningen Sektor samhällsutveckling.

Beskrivningen av områdets verksamheter är samma för 2021 som för 2022, förutom att AMI-verksamheten ingår från och med den 1 januari som en följd av den organisationsöversyn som genomfördes avseende dåvarande Administrativa Enheten.

Sektor samhällsutveckling arbetar på uppdrag av Kommunstyrelsen i huvudsak och Bygg- och trafiknämnden avseende bygglov- och trafiksäkerhetsfrågor ur ett myndighetsutövande perspektiv.

Sektor samhällsutveckling arbetar med bland annat följande uppdrag av det som Kommunstyrelsen ansvarar för; strategisk samhällsplanering, strategiska trafik- och kollektivtrafikfrågor, kultur, bibliotek, gatu- och väghållning, parkverksamhet, renhållning samt bidrag till föreningar. Sektorn ansvarar vidare för fastighetsförvaltning liksom mark- och skogsförvaltning och exploateringsfrågor. Under Kommunstyrelsen och därmed sektor samhällsutveckling sorteras också intern service i form av lokalvård, måltidsproduktion, fastighetsskötsel, verksamhetsvaktmästeri och kommunens bil pool.

Verksamheten består av tre enheter: Samhällsutvecklingsenheten, Tekniska enheten och Måltidsenheten.

Sektor samhällsutveckling är även den interna parten i frågor som kommunens bolag och förbund hanterar, Färgelanda Vatten AB och Dalslands miljö- och energiförbund.

### Samhällsutvecklingsenheten

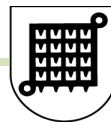
Hos samhällsutvecklingsenheten finns kommunens planingenjör, bygglovhandläggare, mark- och exploateringshandläggare, förenings- och kulturutvecklare, bibliotekspersonal, fastighetsförvaltare, trafik- och bostadsanpassningshandläggare samt administrativ personal.

#### Plan och bygg inklusive BAB och trafiksäkerhet

Uppdraget i denna del innebär strategisk samhällsplanering i form av planläggning genom detaljplanering och översiktsplansarbete, infrastruktur på övergripande nivå och kollektivtrafiksfrågor, samt övrig strategisk samhällsplanering för att driva utvecklingen framåt i kommunen. Inom bygglov är uppdraget att arbeta i huvudsak med myndighetsutövning såsom handläggning enligt plan- och bygglagen (2010:900) av bygglov, bygganmälan, förhandsbesked, tekniska samråd och tillsyn samt strandskyddsprövningar enligt miljöbalken (1998:808). Att ge hög service, råd och information till allmänheten är en stor del av verksamheten. Sektorn ansvarar vidare för handläggning av myndighetsutövande ärenden inom bostadsanpassningsbidrag enligt lag (2018:222) om bostadsanpassningsbidrag och av trafiksäkerhetsfrågor enligt trafikförordningen (1998:1276). Genom bostadsanpassning av fasta funktioner i och i anslutning till bostaden ges kommuninvånare med funktionsnedsättning möjlighet att klara sin vardag så självständigt som möjligt i egen bostad. Planera och samverka med kommunens vägföreningar och kommuninvånare för en bättre, säkrare och mer flödande trafiksituation för allas trevnad som är också en vital del av uppdraget.

#### Mark och fastigheter

Mark- och exploatering är en beställarfunktion och ansvarar för förvaltning av kommunens markreserver inklusive industrimark och skog liksom ansvaret för exploatering av nya bostads- och industriområden, samt köp och försäljning av hela eller delar av fastigheter samt försäljning av tomter. Uthyrning av båtplatser ingår här. I mark och exploatering ingår också hantering av kommunens arrenden.



Fastighetsförvaltardelen inom sektorn ansvarar för kommunens fastigheter som består av cirka 28 fastigheter som används i huvudsak till de kommunala verksamheterna. Fastighetsförvaltardelen arbetar strategiskt och operativt med kommunens lokalförsörjning. Uthyrning av lokaler internt och externt ingår också i uppdraget liksom handläggning av fjärrvärmeleveranser.

### Kultur- och fritid inklusive bibliotek

Kultur- och föreningsansvaret innebär utveckling av kommunens kulturarbete med evenemang, kulturveckor och lovaktiviteter samt handläggning av föreningsbidrag och möjliggörande av föreningars blomstrande i kommunen. Ansvaret för simskoleverksamheten inkluderas här.

Bibliotekets uppdrag definieras i bibliotekslagen (2013:801) som handlar om att kommunen ska ha ett folkbibliotek som ska vara tillgängligt för alla och anpassade till användarnas behov. Biblioteket ska verka för det demokratiska samhället och bidra till kunskapsförmedling och fri åsiktsbildning samt främja läsning, tillgången till litteratur, öka kunskapen om informationsteknik, verka fortbildande samt delaktighet i kulturlivet.

Bibliotek är till för alla och gör skillnad. Bibliotek är en demokratisk mötesplats att användas av alla oavsett ålder, kön, ras, religion, nationalitet, språk eller social status. Till Färgelanda biblioteksverksamhet hör folkbiblioteket, som ligger i Centrumhuset i Färgelanda, och skolbiblioteket på Valboskolan. Utöver biblioteksverksamheten handhar bibliotekspersonalen även turistinformation och ansvar för kommunens konsthall.

Färgelanda konsthall har i uppdrag att vara en inkluderande konsthall där alla kommunens invånare och kommunbesökare är välkomna. Kommunens invånare ska kunna uppleva konst av hög kvalitet och konsthallens verksamhet ska vara en angelägenhet för alla som bor, verkar och besöker Färgelanda kommun. Konsthallen ska vara en röst för rättvise-, demokrati- och samhällsfrågor där nytänkande ska stå i centrum.

### **Tekniska enheten**

Gentemot kommuninnevånarna ansvarar enhet teknik för renhållning, gatubelysning samt snöröjning. I Färgelanda tätort ingår även ansvaret för gång och cykelvägar. Enheten ansvarar även för internservice som innefattar lokalvård, fastighetsskötsel samt att hantera och utföra verksamhetsbeställningar. Tekniska enheten har det övergripande fordonsansvaret för kommunens samtliga fordon som även inkluderar tvätt och lättare service. Bilpoolen ingår också i enhetens ansvar.

### **Måltidsenheten**

Måltidsenheten svarar för produktion och distribution av måltider och råvaror till förskolor, grundskolor, daglig verksamhet samt vård och omsorg. Måltiderna ska vara näringsriktiga och upplevas goda av kunden. Verksamheten finansieras av intäkter från kund. Avtal upprättas mellan Måltidsenheten och kund.

## **Händelser av väsentlig betydelse**

### **Samhällsutvecklingsenheten**

Betydande satsningar har gjorts beträffande dialog och kommunikation med våra kunder och medborgare. Information och inlägg på social medier samt en interaktiv broschyr har utvecklats.

Administrationen på Samhällsutveckling har under första halvåret 2021 gjort framsteg och förändringar gällande digitalisering och struktur, från halvårsskiftet är byggärenden enbart digitala. Administrationen kring byggärenden har utvecklats och effektiviserats, nämndsadministrationen har fått en ny och effektivare rutin samt steget mot en helt digital ärendehantering för byggärenden har närmats genom arbetet med att koppla samman ärendehanteringssystemet med kommunens e-arkiv. Arbetet för att kunna avsluta och arkivera utgångna byggärenden startade hösten 2020, har fortsatt under 2021 (drygt 1000 gamla byggärenden har avslutats) och pågår fortfarande, även detta arbete genomförs för en förbättrad rutin och struktur kring byggärenden.



Underlag för fakturering gällande fjärrvärme samt mark och exploatering har arbetats igenom och uppdateras för en förenklad och förbättrad översikt och struktur. En interaktiv broschyr har skapats för att underlätta för medborgarna att komma i kontakt med rätt tjänsteperson med sina ärenden och kommunikationen från sektorn har även ökat genom kommunens sociala medier.

Det har gjorts två omorganisationer och kompetensväxlingar. En administrativ tjänst har tagits bort och en ny koordinatortjänst har inrättats som tillträdts från januari 2022 och som ska bland annat jobba med processkartläggning och verksamhetsutveckling.

#### Plan- och bygg inklusive BAB och trafiksäkerhet

Plan- och byggärendena är numera enbart digitala från halvårsskiftet. Bygglov hade öppet hus i digital form vid två tillfällen i maj och juni. Bygglovsansökan för en industrilokal, med paddelhall som användning inkom i mars månad. Bygglov för ett nytt flerbostadshus i Färgelanda med 20 lägenheter beviljades i november månad.

Från plansidan fram till augusti har ett planbesked beviljats, samt plankostnadsavtal undertecknats med avsikt att skapa bostäder. Det har också beslutats att ta fram en detaljplan för bostäder i centrala Färgelanda samt ta fram en ny Översiktsplan. Dessa arbeten har påbörjats där översiktsarbetet har en projektgrupp och en digital medborgardialog har genomförts.

Kommunen har även inlett ett centrumutvecklingsarbete där det samverkas med projektet "platsutveckling" som ska öka trivsel och säkerhet i centrummiljön i Färgelanda.

Det pågår kontinuerligt förbättrings- och strukturarbete inom bostadsanpassning. Socialutskottet har framfört önskemål om mer insyn och delegationen sänktes till 50 tkr. För att minska på kostnaderna har man tagit in redan verksam personal i kommunen att utföra de enklare bostadsanpassningsåtgärderna som beviljas. Trenden fortsätter med ökat antal av ansökningar från föregående år. Det kan iaktas en demografisk ökning samt en ökning av äldre i kommunens befolkning vilket i sin tur resulterat i ett ökat behov av bostadsanpassning.

Ett närmare samarbete mellan kommun och vägföreningar har implementerats, med två fysiska möten per år under vår och höst. Samarbetet har resulterat i ett bättre flöde av information parter emellan med effektivare åtgärder som följd.

Arbetet kring att sänkta hastigheter ska efterlevas genom tätorterna, fortsätter genom Trafikverkets arbete, där farthinder använts i exempelvis Ödeborg för att få effekt, vilket också utdelat resultat.

#### Mark och fastigheter

Kommunen genomförde två fastighetsaffärer, sålt Gatersbyn 1:106 samt Dyrtorp 1:2 samt del av Dyrtorp 1:3 samt förvärvat Dyrtorp 1:4. Detta för ett sammanlagd nettointäkt på 745 tkr.

Kommunen har beviljat hyresreducering gentemot sina externa hyresgäster som tär på budgeten cirka 100 tkr.

Framtagande av nytt "salumaterial" för de bostadstomter kommunen har till salu är färdig och publicerat på hemsidan.

Det har genomförts röjningar intill gångvägar vid Håvestensområdet samt vid Prästgårdsgärdet/Kylsäterområdet. Tillsammans med kommunens skogsförvaltare har arbetet påbörjats med att ta fram en långsiktig skötselplan för skogen, en s.k. skogsstrategi som sträcker sig över en 100-årsperiod.

Fastighetsförvaltningen har i samverkan med verksamheterna arbetat intensivt under året för framtagande av en lokalförsörjningsplan. I utredningen har det tagits hänsyn till befolkningsprognos från SCB, lokalernas kapacitet och tekniska status. Den information som sammanställdes mynnade ut i en projektplan som kommer läggas till grund för det fortsatta arbetet.

Åtgärder av det akuta och löpande underhållet fortsätter. Inget större planerat underhåll utfördes utifrån lagd budget då det löpande underhållet med brister som vattenläckor, byte av kompressorer, ventilationsåtgärder efter OVK besiktningar, åtgärder på ventilationsaggregat i Kommunhuset,



reparationer på utrustning i Storkök, brister på lekplatser samt lagstadgade åtgärder inom fastighet utgjort en betydande kostnad. Det skall också nämnas det ökade behovet av dagliga inkommande reparationsåtgärder och skaderapportering från våra verksamheter.

Under året har fastighetsförvaltningen medverkat och genomfört upphandling av eldistributör, hantverkstjänst inom byggtreprenad samt fastighetskonsult med inriktning på kapacitetsutredningar, förstudier och projektering.

Arbetet i systemet Vitec fortskrider. Det för att underlätta användarvänligheten, rutinen och gränsdragningen mellan verksamhet- och fastighetsrelaterade ärenden.

En omorganisation och kompetensväxling resulterade att från januari 2022 har det anställts två fastighetstekniker som samordnas av fastighetsförvaltaren. Gruppen ansvarar för byggnaderna och dessa tjänster köps inte längre av Tekniska enheten.

### Kultur- och fritid inklusive bibliotek

Sedan årsskiftet har kommunen en kulturutvecklare som arbetar 5% av en heltidstjänst. Vederbörandes uppdrag är omvärldsbevakning samt att vara behjälplig med evenemang och kulturplanens framtagande. Arbete pågår med framtagande av ny kulturplan. Det har även tillförts 20% administration.

Lovaktiviteter har kommunen erhållit statliga medel för och det har genomförts rikligt med aktiviteter. Aktiviteter för sommarlov, höstlov/kulturvecka samt jullov har lockat många barn och ungdomar.

Simskolan med stor efterfrågan har bedrivits under sommaren, vid badplatserna Sandviken, Stigen och Ragnerud.

Färgelanda Konsthall har genomfört 10 stycken utställningar med varierande teman. Från juni i år har konsthallen börjat att marknadsföra sig mer genom att ta kontakt med bland annat Dalslänningen om kommande utställning och bett dem skriva ett reportage. Färgelanda har inlett sin medverkan i en konsthallsarbetsgrupp för Dalsland.

Inom bibliotekets verksamhet har en person gått i pension och därmed har en ny rekryterats. Biblioteket har sökt och fått stadsbidrag på 360 tkr via projektet Stärkta bibliotek som bekostar en flytt och uppdatering av barnavdelningen samt inköp av digital utrustning. Genom projektet Stärkta bibliotek har Bibliotek Dalsland köpt en ny Bokbuss som kör runt i Färgelanda var femte vecka och besöker kommunens mindre orter samt skolor och förskolor.

Sedan den 1 maj 2021 är turistinformationen i biblioteket.

Biblioteket har haft sämre öppettider under året, främst under sommaren och julen på grund av att vikarier inte tas in. Under året har det arbetats med att ta fram en ny biblioteksplan som antogs av Kommunfullmäktige i december 2021.

Med hänsyn till pandemin har biblioteket inte genomfört några fysiska evenemang eller bokcirkel under våren. Under våren erbjöds det i stället digital Bokfika för vuxna men ingen visade intresse. Under hösten däremot har det varit både författarbesök, föreläsning och Bokfika för vuxna. Glädjen är stor hos bibliotekets låntagare att det återigen köps in böcker.

Biblioteket har ansökt och erhållit Litteraturstöd för inköp av litteratur till skolorna från Kulturrådet.

Det har arbetats med Sommarboken, ett läsfrämjande projekt, samt med projektet läs i Vintermörkret för låg och mellanstadieklasserna för att öka läsintresset.

Med hänsyn till pandemin har digitala sagostunder ersatt de fysiska under våren däremot under hösten har de fysiska sagostunderna återupplivats vid 10 tillfällen. Inga fysiska biblioteksråd genomförts under våren utan det har delats ut häfte där elever kunde välja ut och komma med inköpsförslag. Biblioteksrådet på högstadiet har haft ett fysiskt möte under hösten.

Biblioteket har även börjat arbeta med Läs i vintermörkret, ett läsfrämjande projekt för låg och



mellanstadiet. Bokfika har erbjudits för ungdomar där det pratas böcker och läsning samtidigt som det fikas. "Läs i jul" aktualiserades där barn och ungdomar läser ett visst antal böcker för att sedan få en bok.

Under höstlov och jullov har det erbjudits tipspromenad för ungdomar där de kunnat vinna en bok samt att barnen har fått måla teckningar med motiv som passar årstiden.

### Tekniska enheten

Även under 2021 har pandemin påverkat Teknisk enhetens verksamhet. Främst har lokalvården kämpat heroisk med att kunna leverera en så bra lokalvård som möjligt trots utmaningar beträffande bemanningen. Dessutom har det genomförts en omställning för lokalvården inom barn- och utbildningssektorn föranled av kostnadsreducering. En reflektion är att även om det varit slitsamt så har det även svetsat ihop personalen.

Inom fastighetsidan har verksamheten delats upp mellan fastighetsskötare och fastighetstekniker. Denna nya uppdelning gjordes vid årsskiftet så den är än så länge i sin linda.

Renhållningen har fått en ny medarbetare som arbetar med kundtjänst, digitalisering, rutiner, kvalitetssäkring med mera. Vi räknar med att vara klara med detta under Q2 2022. Vi har också förändrat renhållningstaxan innebärande att den framgent innehåller en fast del samt en rörlig del.

### Måltidsenheten

År 2021 startade med att Bemanningseenheten togs bort, vilket har påverkat måltidsenheten påtagligt. Det har införts ett arbetssätt där köken är mer delaktiga i bemanningen. Först tillsattes 35 % administrativ tjänst som under hösten utökades till 50 %, dels för att underlätta belastningen av att bemanna köken, dels för att administrationen inte ska belasta kostchefen. Kostnaden för denna tjänst fördelas mellan förskola, skola och äldreomsorgen.

Då schemat på Valboskolan inte varit tillräckligt utspritt för att klara kravet på att inte trängas, så öppnades ytterligare en matsal periodvis. Valboskolan har stärkts upp med 1,5 extratjänst från januari.

Pandemin har fortsatt att påverka verksamheten.

Måltidsenheten blir mer och mer stabil med bra rutiner.

2021 har även präglats av det gemensamma arbetet mellan kostcheferna i Dalslands-kommunerna och framtagning av ny Kostpolicy. När detta arbete var klart startade det omfattande arbetet med den nya livsmedelsupphandlingen som arbetades fram tillsammans med Färgelandas upphandlare. Livsmedelsavtalet är uppdelat i den lilla och den stora upphandlingen, för att fler leverantörer från närområdet skulle få möjlighet att delta. Effekten av detta blir spännande att se under senare delen av 2022.

## Resultaträkning

Belopp i tkr	Utfall 2020	Utfall 2021	Budget 2021	Avvikelse mot budget
Intäkter	62 120	42 104	36 985	5 119
Kommunbidrag	26 194	41 392	41 392	0
<b>Summa intäkter</b>	<b>88 314</b>	<b>83 496</b>	<b>78 377</b>	<b>5 119</b>
Personalkostnader	-28 801	-28 748	-27 941	-807
Övriga kostnader	-53 268	-53 255	-48 488	-4 767
Kapitalkostnader	-1 951	-1 854	-1 948	94
<b>Summa kostnader</b>	<b>-84 020</b>	<b>-83 857</b>	<b>-78 377</b>	<b>-5 480</b>



<b>Periodens resultat</b>	<b>4 294</b>	<b>-361</b>	<b>0</b>	<b>-361</b>
---------------------------	--------------	-------------	----------	-------------

*Inför budgetåret 2021 så flyttades budget och kostnad för interna hyror centralt.*

## Utfall per verksamhetsområde

Verksamhetsområde. Belopp i tkr	Utfall 2020	Utfall 2021	Budget 2021	Avvikelse mot budget
Plan och bygg inkl. BAB och trafiksäkerhet	2 825	955	2 206	1 251
Mark och fastighet	3 330	20 511	20 904	393
Kultur och fritid inkl. bibliotek	8 590	6 160	7 594	1 434
Tekniska enheten	3 748	7 448	4 045	-3 403
Måltidsenheten	3 476	3 915	4 004	89
Administration/Ledning	3 303	2 763	2 638	-125
<b>Totalt</b>	<b>25 272</b>	<b>41 752</b>	<b>41 391</b>	<b>-361</b>

## Analys av utfall per verksamhetsområde

### Sektor samhällsutveckling

Samhällsutvecklingssektor visar ett underskott om 361 tkr.

#### Samhällsutvecklingsenheten

##### Plan och bygg inklusive BAB och trafiksäkerhet

Denna dels resultat för år 2021 är ett överskott på 1 251 tkr som kan hänföras till bland annat högre bygglovsintäkter än vad som har uppskattas vid budgetarbetet. Det är flera stora ärenden som har handlagts under 2021. Vidare inom strategisk planering har inte sektorn tagit in utredningar i den utsträckning som var budgeterat och planerat för.

##### Mark och fastigheter

Resultatet för dessa verksamheter är plus 393 tkr.

Verksamhetsgrenen, internhyresfastigheter, kämpade väl för att hantera årets minskade ram på 2,5 mkr och att hantera undermåliga fastigheter efter många års uteblivet underhåll och investeringar. Resultatet blev minus 1 167 tkr. jämfört med budget. Oförutsedda kostnader för löpande underhåll kan vara svårt att förutse i alla lägen med hänsyn till fastigheternas nuvarande skick. Det har kunnat iakttas ett antal fall i år där kostnaden för löpande underhåll skenar och lagd budget överskrids med 1 667 tkr, trots enorm återhållsamhet. Om kommunen inte tar kostnaden för en bristfällig eller en trasig ventilation blir det ett arbetsmiljöproblem och lokalen kan behöva stängas, vilket i sin tur medför förflyttning av verksamheten eller verksamheter samt stationerad personal på grund av arbetsmiljöproblematik. Innevarande år uppdagades att lagkrav beträffande fastigheterna inte har upprätthållits genom åren och med det inte heller fått belasta budgeten. Nuvarande budgetram räcker knappt till för den löpande driften och inte heller då för att upprätthålla lagkraven på fastigheterna. Budgeten för underhållet är sparsam för att bibehålla den låga standarden som finns idag och för att fastigheterna ska kunna förvaltas adekvat. Det blir en kapitalförstörelse som fastighetsförvaltningen tvingas ägna sig åt i förvaltningen när fastigheterna inte kan underhållas adekvat och det kan iakttas att deras skick blir allt sämre än vid ett normalt fungerande arbete av ett fastighetsunderhåll.

Underskottet för internhyresfastigheter balanseras upp delvis av skogsavverkningsintäkter och delvis av markförsäljningsintäkter. Det är inte rimligt att dylika uttag ska finansiera underskott för fastighetsunderhåll men då budgeten för dessa åtgärder är orimligt lågt utifrån beståndets skick så får detta ändå ske.





Åtgärder som planeras för att vidtas för att budget beträffande internhyresfastigheter ska hamna i balans är att jobba med fastighetsbeståndet strategiskt och affärsmässigt, vi gör förstudier som kommer att kunna leda till långsiktigt smarta strategiska beslut. Detta kommer dock inte rädda budgeten för 2022. Underhållet är återhållsamt i möjligaste mån men lagkraven, icke kapitalförstörande- och akuta åtgärder måste bekostas om verksamheter vill fortsätta bedriva verksamhet i lokalerna.

#### Kultur och fritid inklusive bibliotek

Kultur och fritid samt biblioteket visar på ett positivt resultat om 1 443 tkr. Skäl till överskottet är återhållsamt med att ta in vikarier vid vakanser. I stället har biblioteket begränsat öppettiderna. Kommunen har erhållit statsbidrag varav sektorn har kunnat erbjuda invånarna evenemang för och de egna medlemmarna sparas. Generell återhållsamt inom denna del har en betydande förklaring till det positiva resultatet.

#### Ledning och administration

Denna grens utfall är ett underskott om 125 tkr som är i huvudsak hänförlig för kostnader som är konterade på fel verksamhetsgren.

#### **Tekniska enheten**

Tekniska enheten i sin helhet gör ett underskott på 3 403 tkr. Centralförrådet gör ett underskott på 2 231 tkr, renhållningen gör ett underskott på 835 tkr, Lokalvården gör ett underskott på 278 tkr och ledning och administration gör ett underskott med 58 tkr.

#### Centralförrådet

Resultatet är - 2 231 tkr.

Fastighetsskötarverksamhetens resultat är -291 tkr som är hänförlig till dels kostnad för en annan verksamhets skrotade fordon till ett värde på 80 tkr. Det är ett försäkringsuppdrag och kommer regleras först när nytt fordon till verksamheten (hemtjänst) köps in. Detta kommer ske under 2022. Fordon med tillhörande drivmedelskort som har används av AMI har felaktigt konteras på förevarande verksamhet till ett värde av 30 tkr. Underbudgeterade lokalhyror samt akuta reparationskostnader på totalt 90 tkr.

Avyttring av 2 stycken fordon blev försenade och kommer tillräknas verksamheten under januari 2022 i stället för december 2021. Totalt inbringar dessa 100 tkr.

Åtgärden för budget i balans framgent är kvalitetssäkring av kontering så rätt kostnader belastar rätt verksamhet samt att följa noggrant antal sålda fastighetsskötartimmar per månad och fakturera ut kostnader månadsvis.

Gatubelysningsverksamhetens resultat är - 114 tkr som är hänförlig till påkörda belysningsstolpar. Budgeten täcker 2 stycken påkörda belysningsstolpar men under 2021 har vi fått ersätta 5 stycken belysningsstolpar vilket påverkar utfallet negativt.

Vinterväghållning resulterade i -1830 tkr, bland annat på grund av snöfall i december inkom fakturor dels för snöröjning, dels beredskapsersättning på totalt 860 tkr. I den lämnade prognosen så hade ingen hänsyn tagits till detta. Faktum är att budgeten överskrids med 1 830 tkr. Att snöröja de områden som kommunen är ålagda är budgeten för låg med närmare minst 1 600 tkr. Det är flera och flera som önskar vinterväghållning inom de områdena vi ansvarar för och kostanden för 2021 blev drygt 3 100 tkr som motsvarar snöröjning en normal vinter med cirka 6 snöröjningar i snitt. Förra säsongen gjordes ett överskott på cirka 700 tkr vilket medför att en budget bör hamna runt 1850 tkr om säsongerna slås ihop.

Här är det svårt att vidta åtgärder för att förebygga underskott framgent men ett arbete inleds med att kvalitetssäkra att fakturor stämmer och diskussionen kommer aktualiseras med politiken om ramutökning, sluta snöröja eller andra åtgärdsalternativ.

Gång- och cykelsverksamhetens resulterade i plus 4 tkr.





### Renhållning

Resultatet är - 835 tkr som är hänförlig till installation av fiber samt grundarbete för bommar som ska flyttas till investering till ett värde av 300 tkr. Resterande underskott beror främst på ökade kostnader för behandling av grovsopor (trä, tryckimpregnerat trä) på grund av ökad kvantitet. Detta kan delvis bero på pandemin då många renoverat hemma.

Åtgärderna som vidtas för att budgeten ska vara i balans framgent är att ett grundligt arbete kommer att göras framgent för att 2023 års taxa hamnar rätt och att självfinansiering ska åstadkommas. Inför 2022 justerades taxan med cirka 5%. Faktureringen till kunden har genomgåts och kvalitetssäkrats runt årsskiftet så kommunen inte går miste om intäkter och har bättre koll på kostnader.

### Lokalvård

Resultatet är - 279 tkr som beror helt på pandemin. Kostnaden kan hänföras i huvudsak till sjukfrånvaron och av den föranledd vikariekostnader. Verksamheten har fokuserat på att torka av alla tagytor, detta utan att ha fått en formell beställning av detta av verksamheterna - därmed bekostades det av tekniska enheten och belastade dess budget. Inte heller 2020 fick vi detta kan tilläggas. Verksamheten har lagt ner arbetstid samt materialinköp på grund av pandemin motsvarande 190 tkr.

Åtgärden som vidtas för budget i balans är att lokalvården utför enbart det som verksamheter beställer då denna budget ska vara en nollsumma budget. Vidare kommer vikarieanskaffningen användas återhållsamt och generellt inte från första dagen då detta inte är medräknat i timpriset.

### Ledning och administration

Resultaten är -58 tkr som är hänförlig till något mindre beläggning (uthyrning) av poolbilarna samt några akuta reparationer.

### **Måltidsenheten**

Måltidsverksamheten i sin helhet gör ett plusresultat på 90 tkr. Förskolan gör ett plusresultat på 26 tkr, skolan ett plusresultat på 300 tkr, äldreomsorgen ett negativt resultat på 314 tkr och ledning och administration ett plusresultat på 78 tkr.

### Förskola och skola

Förskolan gör ett plusresultat på 26 tkr och skolan ett plusresultat på 300 tkr.

Det råder fortfarande en viss obalans i fördelningen mellan förskolan och skolan, då vissa kök lagar mat till båda verksamhetsområdena. Detta är orsaken till att kostnaderna både när det gäller livsmedel och personal inte är helt rätt. Det arbetas med att justera detta och få dessa uppgifter närmare verkligheten och det har blivit bättre.

En ökad kostnad på grund av pandemin är fortfarande påtaglig. Mer korttidsfrånvaro med ökat behov av vikarier förekommer, då man ska vara hemma vid minsta symtom.

Viss återhållsamhet på dyrare maträtter och önskerätter, har bidragit till att kostnaderna hålls nere. Barnantalet har periodvis varit lågt, vilket också bidrar till lägre kostnader. Att även barnen ska vara hemma vid minsta symtom har också lett till en högre frånvaro.

Flera klasser har haft distansundervisning under året. Måltidsenheten har då erbjudit att elever kan komma och hämta matlådor. Detta har elever inte gjort i samma utsträckning, så måltidsenheten har minskat inköp och varit återhållsamma med kostnaderna.

### Äldreomsorgen

Resultatet är ett underskott med 314 tkr.



På flera av vårdenheterna står det tomma platser, vilket är den största anledningen till att budgeterade intäkter inte nås. Matsalarna inom äldreboendena är fortsatt stängda, vilket också leder till en lägre intäkt. När det nya faktureringsystemet infördes, så har det registrerats fel avgift för maten som levereras med hemtjänsten, vilket åtgärdades så fort det uppmärksammades.

Underskottet kan i huvudsak härledas till ökade personal- och vikariekostnader, en ökning av korttidsfrånvaron, vilket även kan hänföras till utbrottet av Corona och den extra försiktighetsåtgärd vid "minsta symtom" som har gjorts.

En samordningstjänst på 50 % har tillsats inom måltid, för att ge administrativ avlastning och hantera bemanningen, då denna situation blev ohållbar. Denna tjänst var inte budgeterad och ska fördelas mellan förskolan, skolan och äldreomsorgen. Viss fördelning har skett, men cirka 130 tkr av personalkostnaderna kan härledas till detta.

### Ledning och administration

Resultatet är plus 78 tkr.

Ledning och administrations överskott är hänförlig med att vissa beräknade utbildningar inte har varit möjliga att genomföra under pandemin. Intäkt för måltidsförsäljning har felaktigt hamnat på detta konto, då 9103 var gemensamt för måltid tidigare.

## Volym/nyckeltal som sektorn vill rikta uppmärksamhet på

Verksamhet	2 018	2 019	2 020	Utfall 2021
Öka antalet antagna detaljplaner				0
Främja ökat bostadsbyggande. Mäts via beviljade bygglov				34 varav 17 bost.
Brukarnöjdheten inom myndighetsutövningen ska vara minst 75 %				89 %
Öka attraktiviteten i utemiljöerna i kommunens tätorter				-
Öka antalet sålda bostadstomter				0
Öka antalet byggklara småindustritomter				0
Matsvinnet ska minska			68 g/dag o portion	61 g/dag o portion
Andelen ekologiska livsmedel som köps in till kommunen ska öka inom givna ekonomiska ramar.			18,2% i kr 23,4 i kg	17,5% i kr 22% i kg
Andelen närproducerade livsmedel som köps in till kommunen ska öka inom givna ekonomiska ramar.			12 % i kr	11 % i kr
Tillgängligheten till kommunens egna naturmiljöer ska öka				se nedan
Energiförbrukningen i kommunens fastigheter ska minska			3 188 430 kWh	2 620 448 kWh

Tillgängligheten till kommunens egna naturmiljöer ska öka:

- Röjt leder vid Ellenösjön och märkt upp lederna med nya märkningar
- Renoverat vindskydd vid Hovsjön (söder om Ellenösjön)
- Påbörjat rövning av Lelången, både från Färgelanda och norr ut samt mellan Färgelanda och Ödeborg
- Huggit fram del av Lelången söder om Rosendalen
- Rövning skolskogen Ödeborg



## Investeringsredovisning

### Storlek på grundram, tkr

Tabell över investeringar inom grundram

Investering	Verksamhetsområde	Status	Ack utfall, tkr	Budget, tkr
ENLIGT UNDERHÅLLSPLAN				6 550
• Komfortkyla serverrum	Fastighet	avslutad	47	
• Tak EKO-returen	Fastighet	avslutad	25	
• Kompressor Högsäters skola	Fastighet	avslutad	40	
REINVESTERINGAR				460
• Gräsklippare	Centralförråd	avslutad	48	
• Tank för reservkraft	Reservkraft	avslutad	64	
TAXEFINANSIERAD				531
• Bommar ÅVC	Renhållning	pågår	356	
<b>Totalt</b>			<b>580</b>	<b>7 541</b>

## Förväntad utveckling

### Samhällsutvecklingsenheten

Administrationen och koordinatören förväntas påbörja arbetet med att utveckla och kartlägga processer tillsammans med övriga verksamhetsområden för att säkerställa kvalitativa, effektiva och optimala arbetsprocesser genomgående på sektorn och i hela kommunen. En del i utvecklingsarbetet är att en uppdaterad dokumenthanteringsplan för Kommunstyrelsens verksamhetsområden antas i början av 2022.

### Plan- och bygg inklusive BAB och trafiksäkerhet

Det strategiska samhällsplaneringen i kommunen kommer fortsätta med digitalisering. Den kommande översiktsplanen ska bli digital för att bli lättillgänglig för de som söker information om kommunen. Nya detaljplaner från 1 januari 2022 måste levereras digitalt till nationella geodataplattformen, enligt de föreskrifter Boverket tagit fram.

Den digitala medborgardialogen i översiktsplanarbetet utgör startskottet för en ökad digital delaktighet från invånare, där hela samhällsutvecklingssektorn aktivt jobbar med mer digitalt underlag, digitala verktyg och digital information som ska finnas lättillgänglig för alla.

Samverkan sker med andra kommuner men är ett arbete som behöver bli ännu bättre för att få mer draghjälp. En liten kommun med små resurser kan skapa ett stort mervärde för varje skattekrona om vi kan samverka och hjälpa till på alla områden, i det här fallet med fokus på samhällsplanering.

### Mark och fastigheter

Gällande skogsskötsel kommer det göras satsningar under 2022-2023 på att restaurera en äldre skogsväg för att förbereda för flera kommande större avverkningar. I de tätortsnära skogarna är fokus på ökad trygghet och skapa en attraktivare boendemiljö genom röjningar längst gångvägar och i tätortsnära skogsområden. I övrigt följs skogsstrategin och de kommande fem åren 2022-2027 kommer vara år med relativt stora avverkningar.

Sett till den markstrategiska biten fortsätter arbetet med att bevaka intressanta fastigheter som kan vara aktuella för kommunen ur exploateringsperspektiv eller för att skapa förutsättningar för mer effektivt jord- och skogsbruk.



Kring exploateringsfrågan är det två fokusområden inom den närmsta framtiden, det är småindustri på Dyrtorp och fortsatt utbyggnad av området kring Håvesten.

Arbetet med att avyttra oanvända och/eller uttjänta byggnader fortsätter och på listan finns i dagsläget fyra stycken.

### Kultur- och fritid inklusive bibliotek

Biblioteket är i startgroparna att tillsammans med övriga bibliotek i Dalsland att genomföra en ny upphandling gällande bibliotekssystem. Vidare ska biblioteket tillsammans med övriga Dalslands bibliotek ansluta till Västra Götalandsregionens avtal med PressReader, en digital tidningstjänst med tidningar från hela världen.

Det pågår fortsatt arbete med den nya barnavdelningen och inköp från statliga projektmedel ska resultera i en mer inbjudande barnavdelning. Biblioteket ska återuppta samarbetet med BVC för att prata om barns språkutveckling och vikten av att starta i tidig ålder.

Biblioteket ska lägga mer fokus på att anordna fler arrangemang och aktiviteter för våra medborgare. Det gäller både författarbesök, föreläsningar och musikframträdanden.

Färgelandas konsthall kommer att från och med januari 2022 föra besöksräkning för att se antalet besökare för varje utställning som sker under året.

Kultur- och fritidsverksamhet jobbar med lovaktiviteter samt stärkande och etablering av kulturveckor.

Simskola kommer att bedrivas som tidigare år.

Kulturplanen planeras att beslutas av Kommunfullmäktige under 2022.

### **Tekniska enheten**

Tid för att månadsvis tillsammans med ekonom gå igenom ekonomin inom teknik kommer avsättas. Syftet är att göra en avstämning både bakåt och framåt för att få en bättre överblick men även få ett bättre beslutsunderlag för framtida projekt.

Upphandling av fordon kommer att aktualiseras samt avyttring av de gamla fordonen med start under Q1 där det kommer bli en utmaning med leveranstider.

Processer och strukturer kommer att arbetas vidare med och utvecklas samt digitaliseras.

### **Måltidsenheten**

Många aktiviteter och utvecklingsprojekt inom måltidsenheten ligger i startgroparna och inväntar ett mer normalt 2022.

Flera måltidslokaler i kommunen är i behov av upprustning och via lokalförsörjningsplanen är förhoppningen att komma närmare effektivare och ändamålsenligare lokaler. Tre kök har under flera år haft stort behov av konvektionsugnar, vilket det planeras för under 2022.

Enheten kommer också att fortsätta utveckla mentorskapet mellan köken, vilket har stått tillbaka under pandemin. Tanken är att det ska leda till en utveckling för såväl den enskilda individen, som hela måltidsverksamheten.

Arbetet med att utveckla schemalagda måltider är viktigt för att få en fungerande måltidssituation på vissa skolor. Ambitionen finns att utveckla och genomföra detta och inleda det samarbete som krävs för att kunna genomföra schemalagda måltider under en snar framtid.

Ansökan om ekonomiska medel, för att utveckla klimatsmarta måltider, har beviljats av Folkhälsorådet. Genomförande av utbildningsinsatser planeras för måltidspersonalen, pedagoger och föräldrar.



Äldreomsorgen har under en längre tid haft ett underskott i budgeten. Denna budget har inte varit i balans sedan överflytten gjordes från omsorg. Då det inte är möjligt att få en utökad ram för denna verksamhet, så har andra åtgärder vidtagits. Taxorna har höjts inför 2022, samt pedagogiska måltider har tagits bort. När samhället återgår mer till det normala efter pandemin, med bättre beläggning på våra boenden, samt lägre sjukdagar, så kommer budgeten i bättre balans.

Våren 2022 träder det nya livsmedelsavtalen i kraft, vilket kommer att bli intressant att arbeta med och se hur det kan påverka måltidsverksamheten.

### **Arbetsmarknad - och integrationsenheten**

AMI kommer från årsskiftet tillhöra Sektor samhällsutveckling.

Enheten har påbörjat sin verksamhetsutveckling och förädling där långsiktig strategi ska läggas för att uppnå målet att så många som möjligt ska coachas till egen försörjning.

Enheten erhåller en egen tillförordnad chef och ska genomlysa verksamheten. De strategiska diskussionerna har inletts och kommer fortskrida med att bygga upp två egna AMI verksamhetsgrenar med var sin arbetsledare med cirka 10-15 deltagande individer per gren (Servicelaget och Kreativa gruppen). Rutiner och strukturer kommer att tas fram för att kvalitetssäkra arbetet. Planen är att samverka med IFO kommer att intensifieras.

I nuläget gäller det att få i gång flödet med remisser från IFO och AF så arbetsträningarna kommer i gång igen. Även rusta de egna AMI verksamheterna med meningsfulla aktiviteter som fungerar med den personal och de lokaler som finns och som är lämpade arbetsmiljömässigt till dessa aktiviteter.

Samtidigt kommer fokus ligga på att på ett tidigt stadium tänka långsiktigt och arbeta vidare på hållbart och framförhållande strategi med tydliga riktlinjer och handlingsplaner för hela AMI, med öppet klimat och samlad insyn i de gemensamma verksamheterna och aktivitetsgrupperna.

Att bygga upp hållbara egna verksamheter utifrån deltagarnas behov samt en bank med tillgängliga platser för arbetsträning/praktik i de kommunala verksamheterna samt sedan även platser i näringslivet. De egna verksamheterna och aktivitetsgrupperna måste kunna vara anpassningsbara och flexibla till rådande efterfrågan och behov, men samtidigt kunna behålla meningsfulla och utvecklande sysselsättning för våra kommundeltagare. Målet ska vara individuell kartläggning, uppföljning, utvärdering och personlig utveckling mot egen försörjning.

De deltagare som i nuläget hamnar hos AMI är långt från arbetsmarknaden och har vanligen även annan problematik att ta hänsyn till vilket då innebär mer arbete med varje individ och en längre sträcka för att nå målet som är självförsörjning, om ens alla har/får möjligheten att nå dit.

Att fortsätta att titta på hur andra kommuner i vår närhet arbetar med sin AMI-verksamhet när det gäller sysselsättning, aktiviteter, lokalbehov med mera är både tidsbesparande och blir inspirerande.

#### Integration

Fortsatt förädling av denna verksamhetsgren med våra flyktingar kommer att fortskrida.

#### Unga vuxna

Förväntan är att fortsätta utveckla arbetet med ungdomarna, både inom lagstyrda kommunalt aktivitetsansvar (KAA) och andra ungdomar som av olika anledningar hamnat långt utanför studier/arbete.

I nuläget finns det finansiering för 2022 men därefter finns det budget för enbart en 50% tjänst, då projektmedlen tar slut. Att lösa detta blir en utmaning som ska hanteras klokt under året.



## Socialnämnden

### Verksamhetsbeskrivning

Sektor omsorg ska bidra till att främja kommuninvånarnas ekonomiska och sociala trygghet, jämlikhet i levnadsvillkor och aktivt deltagande i samhällslivet. Sektor omsorg har tre huvudsakliga lagstiftningar att förhålla sig till, Socialtjänstlagen (SoL), Lagen om stöd och service till vissa funktionshindrade (LSS) och Hälso- och sjukvårdslagen (HSL).

Verksamheten bygger på frivillighetens grund men under vissa omständigheter kan vård och behandlingsinsatser ske med tvång.

Verksamheten planeras och styrs av sektorns ledningsgrupp som består av socialchef och enhetschefer inom äldreomsorgen, på individ- och familjeomsorgen, i enheten för stöd och service, på omsorgs- och utvecklingskontoret och av en medicinskt ansvarig sjuksköterska (MAS).

Verksamheten består av följande delar:

Nämndverksamheten, omsorgs- och utvecklingskontoret, äldreomsorgen, individ- och familjeomsorgen och enheten för stöd och service.

### Händelser av väsentlig betydelse

Samtliga verksamheter i äldreomsorgen har drabbats av pandemin Covid-19 under 2021. Detta har inneburit att sjukfrånvaron har ökat när personal har varit hemma för testning och smittspårning i avvaktan på provresultat. Vikariebehovet har varit högre än normalt och tillsvidareanställda har fått gå in och arbeta övertid.

Efterfrågan på SÄBO (särskilda boendeplatser) har varit lågt under stora delar av året men återigen ökat från och med november månad. Detta har inneburit att hyresintäkter har gått förlorade. För att hålla budgeten har omfördelning av personal gjorts vilket inneburit att vikarier inte alltid har satts in vid frånvaro. En orsak till de tomma lägenheterna har i vissa fall varit en presenterad rädsla från kommunmedborgare för att flytta in på SÄBO (särskilt boende) under Coronaperioden med risk för att bli smittade.

Ej budgeterade hyreskostnader för Tryggbo Norr (trygghetslägenheter) på Solgårdens särskilda boende i Högsäter har belastat sektor omsorgs budget. Nytt hyresavtal är nu upprättat för Solgårdens särskilda boende i Högsäter from 1 september 2021 och del av de ej budgeterade hyreskostnaderna kommer nu att regleras med fastighetsägaren Valbohem.

På Solgårdens särskilda boende i Högsäter har 1,2 årsarbetare överanställt mot beslutad personalbudget. Detta på grund av att det måste finnas lagliga, förhandlingsbara scheman för personal med Kommunal som facklig organisation.

Kostnaderna för bostadsanpassningsbidrag har ökat kraftigt under 2021 och redovisar ett underskott mot budgeterade medel.

Äldreomsorgspoolen startade med 4,0 årsarbetare (undersköterskor) som en effekt av Heltidsresan. I stället för att varsla och säga upp personal anställdes personal i Äldrepoolen med start 1 februari. Merparten av den tid som denna omsorgspool har till sitt förfogande används på de särskilda boendena innan timanställd personal sätts in vid frånvaro, ledighet och semester.

Många möten och planerade utbildningstillfällen i sektor omsorg har antingen fått ske digitalt alternativt ställas in helt.



## Resultaträkning

Belopp i tkr	Utfall 2020	Utfall 2021	Budget 2021	Avvikelse mot budget
Intäkter	41 781	23 396	22 112	1 284
Kommunbidrag	140 384	142 300	142 300	0
<b>Summa intäkter</b>	<b>182 165</b>	<b>165 696</b>	<b>164 412</b>	<b>1 284</b>
Personalkostnader	-109 211	-110 905	-113 716	2 811
Övriga kostnader	-85 965	-57 818	-50 679	-7 139
Kapitalkostnader	-78	-26	-17	-9
<b>Summa kostnader</b>	<b>-195 254</b>	<b>-168 749</b>	<b>-164 412</b>	<b>-4 337</b>
<b>Periodens resultat</b>	<b>-13 089</b>	<b>-3 053</b>	<b>0</b>	<b>-3 053</b>

Inför budgetåret 2021 så flyttades budget och kostnad för interna hyror centralt.

## Utfall per verksamhetsområde

Verksamhetsområde. Belopp i tkr	Utfall 2020	Utfall 2021	Budget 2021	Avvikelse mot budget
Nämndsverksamhet	481	491	680	189
Omsorgs- och utvecklingskontor	9 498	7 931	7 018	-913
Äldreomsorg	78 646	79 164	74 868	-4 296
Individ- och familjeomsorg	41 837	32 932	35 272	2 340
Enheten för stöd och service	23 011	24 835	24 462	-373
<b>Totalt</b>	<b>153 473</b>	<b>145 353</b>	<b>142 300</b>	<b>-3 053</b>

Inför budgetåret 2021 så flyttades budget och kostnader för interna hyror centralt.

## Analys av utfall per verksamhetsområde

Sammantaget redovisar sektor omsorg ett underskott mot budget vid årsredovisningen med - 3 053 tkr.

### Socialnämnden

Socialnämnden redovisar ett överskott mot budget med 189 tkr.

### Omsorgskontoret

Omsorgskontoret redovisar ett underskott mot budget med - 913 tkr

Större delen av detta underskott är att härröra till ökade kostnader för bostadsanpassningsbidrag. Någon buffert har inte funnits för att hantera dessa ökade kostnader.

### Äldreomsorgen

Äldreomsorgen redovisar ett underskott mot budget med - 4 296 tkr

Samtliga verksamheter i äldreomsorgen har drabbats av pandemin Covid-19 under året vilket har inneburit att sjukfrånvaron har ökat när personal har varit hemma för testning och smittspårning i avvaktan på provresultat. Skyddsutrustning har behövt köpas in. Vikariebehovet har varit högre än normalt och tillsvidareanställda har fått gå in och arbeta övertid. Ökade kostnader mot budget med - 1 200 tkr.



Efterfrågan på SÄBO (särskilda boendeplatser) har varit lågt vilket har inneburit att hyresintäkter har gått förlorade. För att hålla budgeten har omfördelning av personal gjorts vilket inneburit att vikarier inte alltid har satts in vid frånvaro.

På Solgårdens särskilda boende i Högsäter har 1,2 årsarbetare varit tvungen att överanställas mot beslutad personalbudget. Detta på grund av att det måste finnas lagliga, förhandlingsbara scheman för personal med Kommunal som facklig organisation - 600 tkr.

Kostnaderna för hjälpmedel i den kommunala hemsjukvården i samband med att kommuninvånare kommer hem till kommunen efter att ha varit inskrivna på sjukhus har ökat och redovisar ett underskott med - 400 tkr. I övrigt har denna verksamhet belastats med - 700 tkr i ökade personal kostnader.

Sjuklönekostnaderna i äldreomsorgen har ökat under året mot budgeterade medel och den största orsaken till detta är följd effekter av pandemin Covid19 - 800 tkr.

Den 1/9 övergick Tryggbo norr (trygghetslägenheterna) på Solgården i Högsäter till Valbohem. I samband med detta upprättades ett nytt hyreskontrakt för Solgårdens särskilda boende i Högsäter. Slutavräkningen som gjordes i samband med detta resulterade i en negativ avvikelse med - 500 tkr.

Sammantaget redovisar Individ och familjeomsorgen ett överskott mot budget med 2 340 tkr.

Försörjningsstödet redovisar en positiv avvikelse mot budget med 2 200 tkr. Framtida kostnader är svårprognostiserade.

Vakanser av personal har kunnat täcka kostnader för placeringar externt av barn och unga. Placeringskostnader är alltid svåra att förutsäga men samtlig personal på individ- och familjeomsorgen arbetar aktivt med att i första hand använda hemmaplanslösningar.

### Enheten för stöd och service

Enheten för stöd och service redovisar underskott mot budget vid delårsrapporten med - 373 tkr.

Underskottet är att härröra till att antalet personliga assistansärenden har ökat.

## Volym- och nyckeltal

### Volym- och nyckeltalsredovisning

Verksamhet	2 018	2 019	2 020	Utfall 2021
Äldreomsorg				
Antal platser särskilt boende, vid bokslutsdatum	70	72	72	74
Belagda platser särskilt boende, vid bokslutsdatum	68	69	65	67
Nyttjandegrad särskilt boende, vid bokslutsdatum	97 %	96 %	90 %	91 %
Nettokostnad per plats särskilt boende, tkr/plats	548	545	597	567
Antal korttidsplatser				5
Antal hemtjänsttimmar, vid bokslutsdatum	39 742	38 163	40 818	*ingen uppgift
Antal personer med beviljad hemtjänst, genomsnitt under året	204	198	200	*ingen uppgift
Antal inskrivna i hemsjukvården, vid bokslutsdatum	152	184	166	156
<b>Individ och familjeomsorg</b>				
Institutionsvård, barn och unga, tkr	394	3 413	2 066	2 156





Verksamhet	2 018	2 019	2 020	Utfall 2021
Familjehem, barn och unga, tkr	1 522	2 609	2 451	517
Institutionsvård, vuxna missbrukare, tkr	1 180	2 558	5 184	896
Ekonomiskt bistånd, tkr	8 849	11 697	13 017	9 287
Enhet för stöd och service				
Antal vuxna med boendebeslut egen regi, genomsnitt	13	16	16	15
Nettokostnad per plats, tkr/plats	485	399	370	402
Antal placeringar externt**, genomsnitt	7	5	7	7
Nettokostnad per extern plats, tkr/plats		419	1 105 ***	1 255

\*) Ingen uppgift på grund av nytt system, arbete pågår med att få fram statistik

\*\*\*) exkl korttidsverksamhet

\*\*\*\*) En ökning av externa placeringar från 6 placeringar januari 2020 till 10 placeringar from september 2020.

## Investeringsredovisning

### Storlek på grundram, tkr

Tabell över investeringar inom grundram

Investering	Verksamhetsområde	Status	Ack utfall, tkr	Budget, tkr
Nyinvestering				
Framtidens Vårdinformationsmiljö*,	Övergripande	Pågående	1 188	3 180
Reinvestering				
Närarkiv	Individ- och familjeomsorgen	klar	38	880
<b>Totalt</b>			<b>1 226</b>	<b>4 060</b>

\*) Budget - Framtidens Vårdmiljö är fördelad på år 2021, 2022 och 2023.

## Förväntad utveckling

Sektor omsorg står inför stora utmaningar nu och de kommande åren.

Hur det nya Hälso- och sjukvårdsavtalet kommer att påverka sektor omsorg är för tidigt att uttala sig om. Gränsdragningen mellan vad som är den kommunala primärvårdens uppdrag och den regionala primärvårdens uppdrag ännu inte är specificerat och klarlagt. Utöver detta en ny socialtjänstlag och äldreomsorgslag.

Övergången till "God och nära vård" har precis påbörjats men innebär ett nytt arbetssätt "mera tillsammans i kommunen" för kommunmedborgarna, samarbetet såväl internt som mellan kommunen och regionen Närhälsan måste utvecklas. Intentionen är att kommunmedborgarna ska kunna vårdas alltmer i hemkommunen och inte behöva uppsöka slutenvården mer än när det är absolut nödvändigt.

Risken för fortsatt ökade kostnader för bostadsanpassningsbidrag är stor då kommunmedborgare blir äldre och då deras bostäder inte är anpassade utifrån deras kommande behov om de väljer att bo kvar hemma i sina ordinära boenden.

Den låga bemanningen, låga nyckeltal på särskilda boenden och i hemtjänsten, ökar risken för arbetsmiljöproblem, svårigheter att rekrytera och att behålla personal.



Risken är stor för att nödvändiga och beslutade omvårdnadsinsatser samt delegerade hälsosjukvårdsuppgifter inte hinner utföras. Ej verkställda beslut medför en stor risk för att patientsäkerheten inte kan säkerställas.

Det mångkulturella samhället ställer större krav på personalens språkkunskap/språkförståelse i mötet med olika kulturer och religioner för att motverka kulturkrockar.

I dag ser vi ett ökat behov av korttidsplatser, växelvårdsplatser och platser för palliativ vård (vård i livets slutskede). Kommunen har i dag 5 korttidsplatser på Lillågårdens särskilda boende. Det ökande behovet av korttidsplatser gör att kommunen riskerar kostnader för betaldagar då man inte kan flytta hem utskrivningsklara patienter från slutenvården (sjukhuset).

Under året har Norém upprättat en lokalförsörjningsplan för Färgelanda kommun med sikte på 2030. Denna plan har upprättats med den senaste befolkningsprognosen (demografisk utveckling) som underlag. Både lokalförsörjningsplanen och befolkningsprognosen visar på ett ökat behov av platser på särskilda boenden inom en snar framtid.

Personal i hemsjukvården och rehab består till största del av legitimerad personal. Vakanser av legitimerad personal är svåra att ersätta då dessa yrkeskategorier är bristyrken. För att kunna hantera de utmaningar som hemsjukvårdens sjuksköterskor står inför när de ska vårda de patienter som skrivs in i verksamheten, som ofta är mycket sjuka så behöver kompetensen förstärkas.

Sjuksköterskorna behöver vidareutbildning inom psykiatri och palliativ vård mm. Utöver detta behöver man kontinuerligt uppdateras i viktiga områden som till exempel diabetesvård.

Den alltmer digitaliserade administrationen med tekniska lösningar förutsätter att det finns personal som har bra kunskap i dessa frågor. Personal som har kunskap i att både internutbilda, avlasta i det administrativa arbetet samt svara på frågor.

På individ- och familjeomsorgen blir en utmaning nu och de närmaste åren att rekrytera och behålla personal. Socialsekreterare byter ofta arbetsplats. Den så viktiga kontinuiteten i arbetet med de kommunmedborgare som är i behov av individ och familjeomsorgens verksamheter och insatser blir lidande. Mycket tid av arbetet på individ och familjeomsorgen går åt att lära upp nya socialsekreterare. Socialsekreterare med erfarenhet behöver rekryteras till verksamheten.

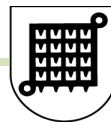
Personer som har låga kunskaper i svenska språket måste komma ut i någon form av sysselsättning där man får träna sig på att prata och förstå svenska. Dessa personer har genomgått alla SFI program (Svenska För Invandrare) och kan inte få mer hjälp. De behöver språket för att komma ut på arbetsmarknaden, om inte så riskerar de att bli beroende av försörjningsstöd under en mycket lång tid. En annan utmaning är den stora andelen långtidssjukskrivna personer som har försörjningsstöd. Dessa personer saknar utbildning, ofta kombinerat med psykisk ohälsa. Här finns det ett behov av sysselsättning för att komma närmare arbetsmarknaden som ett första steg mot egen försörjning.

Ärendemängden gällande barn och unga har ökat sedan 2018. Nationellt ser man en stor ökning av ärenden som aktualiseras på individ- och familjeomsorgen. Upplevelsen är att det är fler större familjer än tidigare med komplexa svårigheter såsom missbruk, hedersproblematik eller våld, även barn med särskilda behov ökar.

Enheten för stöd och service verksamheter har olika inriktningar och kräver därför också olika erfarenheter och utbildning hos personal. Enheten ser stora utmaningar i att rekrytera personal som uppfyller kraven för att arbeta i verksamheten. Konsekvensen kan bli att vi inte uppfyller Socialstyrelsen föreskrifter om kvalité och kompetens främst inom LSS (lagen om stöd och service till vissa funktionshindrades) lagrum.

Antalet timmar boendestöd inom socialpsykiatrin kommer att öka i takt med att vi ska tillgodose behoven med hemmaplanslösningar för individen där så är möjligt. Antalet beslut enligt LSS (lagen om stöd och service till vissa funktionshindrade) ökar inom alla åldrar och insatser.

De två LSS-boende som vi har idag, serviceboende Renvägen och gruppboendet Soläng kommer inte att kunna tillgodose behovet de närmaste åren. Olika boenden med specifika inriktningar utifrån ålder och olika nivåer på behov av stöd behöver utvecklas.

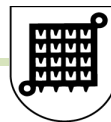


## **Slutsats**

### **Slutsats och åtgärdsplan**

Hemtjänsten omorganiseras till en hemtjänstgrupp i stället för som i dagsläget hemtjänsten Norr och hemtjänsten Söder och utgår ifrån en gemensam lokal.

Nyckelfritt låssystem i ordinärt boende till kommunmedborgare som har beslut om hemtjänst och i vissa enstaka ärenden enbart hemsjukvård implementeras i verksamheten.



# Utbildningsnämnden

## Verksamhetsbeskrivning

Verksamheter inom Utbildningssektorn

**Förskola inklusive pedagogisk omsorg** Verksamhet för barn 1-5 år finns i tre förskolor i norr och söder, samt två förskolor i Färgelanda tätort. Det finns också två fristående förskolor, Stigen och Järbo och en fristående pedagogisk omsorg, Barnens lek och lär i vår kommun.

**Fritidshem** Verksamhet utanför skoltid för grundskoleelever 6-12 år. Samtliga F-6 skolor organiserar denna verksamhet. Det finns också fritidshem på de båda fristående F-6 skolorna.

**Förskoleklass** obligatorisk skolform från höstterminen det år barnet fyller 6 år. Många barn vars föräldrar arbetar går i förskoleklassen på förmiddagen och fritidshemmet på eftermiddagen.

**Grundskola** Kommunen är huvudman för tre F-6 skolor: Valboskolan inkl. Höjdenskolan, Bruksskolan och Högsäters skola samt en 7-9 skola på Valboskolan. Det finns också två fristående F-6 skolor, Järbo och Stigen, i kommunen.

**Grundsärskola** I Färgelanda finns såväl grundsärskola som träningskola i egen regi. De är belägna på Valboskolan.

Kommunen finansierar också de **fristående förskolor och skolor** som finns i vår kommun.

**Elevhälsa** I kommunens elevhälsa ingår tre specialpedagoger, två kuratorer och två skolsköterskor (1,75 tjänst), en studie- och yrkesvägledare och tillgång till psykolog och skolläkare.

**Gymnasium inklusive gymnasiesär** Gymnasieverksamhet anordnas i extern regi. Merparten av kommunens gymnasieelever går genom Fyrbodals avtal på Uddevalla gymnasieskola, men ett antal har också sin undervisning enligt andra utbildningsanordnare.

**Vuxenutbildningen** Vuxenutbildningen organiserar i kommunen svenska för invandrare och gymnasieutbildning i vård och omsorg, barnskötarutbildning samt vuxengymnasiekurser via distansutbildning. Man köper också in olika utbildningar inom grundläggande vuxenutbildning, lärlingsutbildning och yrkesvux. Där finns också en studie- och yrkesvägledare.

Musikskolan ligger också under Utbildningssektorn. Här bedrivs frivillig musikundervisning, vårdnadshavare ansöker och betalar en avgift.

## Händelser av väsentlig betydelse

Året började med att hantera 2020 års resultat. Utbildningsnämnden hade ett negativt resultat med drygt 16 000 tkr varav en negativ prognosavvikelse på över 5 000 tkr. Det var en oroande och en oacceptabel situation. Ökat ekonomistöd sattes in för att gå igenom sektorns ekonomi. Sektorns ekonomi har gått igenom och processer kvalitetssäkrats.

Efter den interna genomlysning som genomfördes under första kvartalet visade det sig att prognosen för innevarande år var -11 100 tkr. Tillräcklig budget hade inte avsatts för kostnader köpt verksamhet och gymnasiet genererar. Ett intensivt arbete inleddes då med att göra anpassningar för att komma ned i tilldelad ram. Respektive enhet inom sektorn fick sin ram minskad och i uppdrag att hålla den. Redan under 2020 gjordes en del neddragningar och det som nu återstod var i första hand att minska personalkostnaderna då inga andra strukturella beslut fattades för att sänka sektorns kostnader.

I utbildningsnämnden har arbetet med den ekonomiska situationen genomsyrat året. Då nämnden fick en första dragning av ekonomin i februari fattades beslut lägga informationen till handlingarna samt uppdra åt förvaltningen att hålla nämnden uppdaterad kontinuerligt. Då första



kvartalsrapporten föredrogs i april efter genomlysning var det tydligt att sektorns kostnader behövde minskas med ca 7 000 för att nå en budget i balans, nämnden gav då sektorschefen i uppdrag att åstadkomma det. Fördelningen av neddragningen sker proportionellt på de kommunala enheterna. I maj var konsekvenserna av preliminära ramar beskrivna och utbildningsnämnden beslutade att överlämna dessa till budgetberedningen för fortsatt hantering. Nu var det tydligt att förvaltningen bedömde att kravet på effektivisering 2021 var 11 100 för att komma i ram. Konstaterades gjordes också i ärendet att en stor del av kostnaderna är opåverkbara, åtminstone på kort sikt och att neddragningarna då behöver ske på sådant som går att påverka i kommunen egna verksamheter, där personal är den största kostnaden.

I juni var ärendet med en reviderad detaljbudget uppe på nämnden. Detaljbudgeten skulle justeras så att erforderliga medel avsattes till köpt verksamhet som interkommunala ersättningar och gymnasieplatser. Budget för främst de kommunala grundskolorna men också förskolorna minskades. Ärendet återremitterades. I början av oktober godkände utbildningsnämnden upprättad delårsrapport och överlämnade den till kommunfullmäktige, samtidigt uppdrog man åt förvaltningen att arbeta vidare med ytterligare åtgärder för att nå en budget i balans vid årets slut. Ett tjugotal tjänster hade minskats på de kommunala enheterna. Prognosen var då fortfarande på 11 100 tkr. Det återremitterade ärendet med den reviderade detaljbudgeten beslutades. Ett initiativärende lyftes också avseende hemställan till kommunstyrelsen och vidare till kommunfullmäktige för behandling om en utökad ram 2021 med 11 100 tkr. Då de nya ekonomiska ramarna kom för 2022-2024 i den nya MRP hade beslut tagits att utöka Utbildningsnämndens ram inför 2022 med 6 000 utöver indexuppräknings. I december inom ett initiativärende att få besked om de beslut och åtgärder som vidtagits för att få en budget i balans.

Personalstyrkan anpassades till denna för enheterna nya lägre budgetram beslutad i reviderad detaljbudget. Det var dock tydligt att det inte skulle vara möjligt att göra anpassningarna i sådan takt att budgeten kunde hållas för 2021. Att minska personalkostnaderna är en trög process, kräver planering och är styrt av lagar och innebär förhandling mellan arbetsgivare och fackliga organisationer. Dessutom har de flesta medarbetare i vår organisation sex månaders uppsägningstid. Ett intensivt arbete påbörjades med att minska personalstyrkan i den takt det var möjligt, genom att exempelvis ta bort visstidsanställd personal och inte ersätta naturlig avgång samt tjänstledigheter. Samtidigt planerades för uppsägningar av fastanställd personal med målet att personalkostnaden skulle matcha tilldelad ram 2022.

Neddragningar av personalstyrkan påverkar kommunen och dess skolor på en rad olika sätt, bland annat finns risk för försämrade kunskapsresultat, sämre trygghet och studiero samt försämrad arbetsmiljö för elever och personal vilket beskrevs tydligt i första kvartalsuppföljningen.

Under sommaren har också Utbildningsnämndens ekonomi genomlysts av en extern aktör Ensolution. De såg att personalkostnaderna var höga inom sektorn och rekommenderade analys kring detta. Främst rekommenderades att se över hur man kan arbeta mer flexibelt och att se över antal skolor och skolstrukturen för att kunna använda tilldelade resurser på ett mer effektivt sätt. Ensolution har också på uppdrag utvecklat utbildningssektorns resursfördelningsmodell vilken ligger till grund för hur budgeten 2022 fördelas och kommer att följas upp.

Pandemin som härjar har också genomsyrat året. Verksamheten har anpassats efter de rekommendationer som getts. Undervisningen har tidvis skett som fjärr- och distansundervisning. Under vårvintern var fjärrundervisning mer regel än undantag i de äldre åldrarna. Pandemin har dock påverkat verksamheten betydligt och även elevers resultat. Svårast har det varit för elever i behov av extra anpassningar och särskilt stöd att klara sin skolgång under pandemin, även om olika stödinsatser har kunnat ges även digitalt och skolan varit öppen för elever med behov av det.

Att eleverna i årskurs 9 inte kunnat vara i skolan under stora delar av året ser vi som den största anledningen till att meritvärdet sjunkit. Nationella prov i årskurs 9 genomfördes inte enligt beslut av Skolverket i år liksom förra året på grund av pandemin.

Utredningen om slutlig skolpeng till de fristående enheterna för 2017,2018, 2019, 2020 har genomförts. Nu har vi ett resultat vilket kostnadsförts på 2021 års budget. Som tidigare aviserats har detta kommit att påverka prognosen och resultatet. Även den slutliga skolpengen för 2021 har beräknats och kostnadsförts på 2021. Detta innebär att vi inte längre skjuter dessa gamla kostnader framför oss.



Den reviderade detaljbudgeten för 2021 återremitterades vid nämndens sammanträde i juni och beslutades vid oktobernämnden. Detta innebär att prognoserna i delårsbokslutet per sista augusti utgår från den då gällande budgeten och alltså inte är fullt ut jämförbara med avvikelserna mot budget i detta bokslut.

## Resultaträkning

Belopp i tkr	Utfall 2020	Utfall 2021	Budget 2021	Avvikelse mot budget
Intäkter	21 246	25 415	24 560	855
Kommunbidrag	175 296	165 151	165 151	0
<b>Summa intäkter</b>	<b>196 542</b>	<b>190 566</b>	<b>189 711</b>	<b>855</b>
Personalkostnader	-112 457	-108 866	-106 998	-1 868
Övriga kostnader	-100 445	-93 952	-82 671	-11 281
Kapitalkostnader	-74	-50	-42	-8
<b>Summa kostnader</b>	<b>-212 976</b>	<b>-202 868</b>	<b>-189 711</b>	<b>-13 157</b>
<b>Periodens resultat</b>	<b>-16 434</b>	<b>-12 302</b>	<b>0</b>	<b>-12 302</b>

OBS den nya tagna budgeten 2021 är inte justerad i xledger. Lokalkostnader ingår inte i 2021 års budget.

## Utfall per verksamhetsområde

Verksamhetsområde. Belopp i tkr	Utfall 2020	Utfall 2021	Budget 2021	Avvikelse mot budget
Nämnd	225	260	300	40
Musikskola	1 487	1 438	1 751	313
Barnomsorg	41 250	33 839	34 664	825
Grundskola inkl grundsärskola	76 550	63 540	53 183	-10 357
Gymnasiet inkl gymnasiesärskola	35 218	33 978	36 155	2 177
Ledning	10 515	11 915	10 342	-1 573
Vuxenutbildning	3 331	1 492	2 611	1 119
Utomkommunal verksamhet Fsk - ÅK 9*	23 154			
Utomkommunal verksamhet barnomsorg inkl skolbarnomsorg		13 526	10 909	-2 617
Utomkommunal verksamhet grundskola inkl grundsärskola		17 465	15 236	-2 229
<b>Totalt</b>	<b>191 730</b>	<b>177 453</b>	<b>165 151</b>	<b>-12 302</b>

\*Ny fördelning from 2021

## Analys av utfall per verksamhetsområde

Den reviderade detaljbudgeten för 2021 återremitterades vid nämndens sammanträde i juni och beslutades vid oktobernämnden. Detta innebär att prognoserna i delårsbokslutet per sista augusti utgår från den då gällande budgeten och alltså inte är fullt ut jämförbara med avvikelserna mot budget i detta bokslut.

**Nämnden** håller sin budget.

**Musikskolans** visar en positiv avvikelse mot budget på **313 tkr** vilket beror på en vakant tjänst.

**Barnomsorg (förskola och fritids)** visar en positiv avvikelse mot budget på **825 tkr**. En del av



barnomsorgens positiva avvikelse och grundskolans negativa beror på att personalkostnader mellan fritids och grundskola inte är fullt ut justerade.

**Grundskolan** visar en negativ avvikelse mot budget på **-10 357 tkr.**

En del är lägre intäkter i form av färre sålda platser samt mindre statsbidrag än budgeterat. Sektorn har också haft höga personalkostnader i relation till budget. Ett stort arbete har gjorts under 2021 för att anpassa personalstyrkan efter tilldelad budgetram. Under våren var dock kostnaderna fortfarande höga, som ovan beskrivits är personalneddragningar en lång process.

**Gymnasiet** visar en positiv avvikelse mot budget på **2 177 tkr.** Den positiva avvikelsen har sin grund i avhopp och utflyttningar under våren vilket ledde till att kostnaden blivit lägre än förväntat. Dessutom har antal elever på gymnasiesärskolan minskat.

**Ledningskontor** visar en negativ avvikelse mot budget med **-1 573 tkr.** Den negativa avvikelsen beror på högre lönekostnader samt ökade licensavgifter mot budget.

**Vuxenutbildning** visar en positiv avvikelse mot budget på **1 119 tkr.** Den beror dels på vakant tjänst, dels på mer statsbidrag än budgeterat.

**Utomkommunal verksamhet barnomsorg inklusive skolbarnomsorg** visar en negativ avvikelse mot budget med **-2 617 tkr.** I den negativa avvikelsen ingår justering av slutlig elevpeng från åren 2017-2020 med 2 425 tkr.

**Utomkommunal verksamhet grundskola inkl grundsärskola** visar en negativ avvikelse mot budget med **-2 229 tkr.** I den negativa avvikelsen ingår justering av slutlig elevpeng från åren 2017-2020 med 2 425 tkr.

Den totala avvikelsen mot budget för sektorn är **-12 302 tkr.** Då prognos lagts på -11 100 tkr har också meddelats att slutlig skolpeng till fristående enheter för åren 2017-2020 tillkommer. Den slutliga skolpengen för dessa år blev 4 850 kr. Sektorns negativa avvikelse blev bortsett denna engångskostnad **-7 452 tkr.**

## Volym- och nyckeltal

### Volym- och nyckeltalsredovisning

Verksamhet	2 018	2 019	2 020	Utfall 2021
<b>Antal barn</b>				
Förskolor	275	283	283	311
Pedagogisk omsorg	10	14	9	9
Vårdradsbidrag	0	0	0	0
Summa	285	297	292	320
<b>Antal elever</b>				
Grundskolor	717	727	746	719
Grundsärskola	9	5	12	9
Summa	726	732	758	728
<b>Antal elever</b>				
Gymnasiet	259	250	254	222
Gymnasiesär	9	5	1	1
Summa	268	255	255	223



Verksamhet	2 018	2 019	2 020	Utfall 2021
Antal kursdeltagare				
Vuxenutbildning	239	105	196	209
varav Sfi	126	29	43	35

## Volym/nyckeltal som sektorn vill rikta uppmärksamhet på

Verksamhet	2 018	2 019	2 020	Utfall 2021
<b>Grundskola:</b>				
Meritvärde år 9	218	198	211	198
Resultat i nationella prov år 9 (%):				
Svenska	89	88	Genomfördes ej	Genomfördes ej
Matematik	-	59	Genomfördes ej	Genomfördes ej
Engelska	-100	89	Genomfördes ej	Genomfördes ej
Gymnasieskola:				
Gymnasiebehörighet % (yrkesprogram)	74	74	73	80
Andel som fullföljt utb. inom 4 år	80	65	70	74
Gymnasielever med examen eller studiebevis inom 4 år, hemkommun, andel (%)	80	65	70	74
Alla kommuner	72	71	71	72
Utveckling av betyg åk 6:				
Svenska		81 %	85 %	87 %
Matematik		72 %	82 %	82 %
Engelska		75 %	82 %	87 %

Pandemin som härjar har också genomsyrat året. Verksamheten har anpassats efter de rekommendationer som getts. Undervisningen har tidvis skett som fjärr- och distansundervisning. Under vårvintern var fjärrundervisning mer regel än undantag i de äldre åldrarna. Pandemin har dock påverkat verksamheten betydligt och även elevers resultat. Svårast har det varit för elever i behov av extra anpassningar och särskilt stöd att klara sin skolgång under pandemin, även om olika stödinsatser har kunnat ges även digitalt och skolan varit öppen för elever med behov av det. Dessutom har såväl lärare som elever haft en högre sjukfrånvaro än normalt på grund av pandemin vilket också bedöms bidra till det sänkta meritvärdet.

## Investeringsredovisning

### Storlek på grundram, tkr

Tabell över investeringar inom grundram

Investering	Verksamhetsområde	Status	Ack utfall, tkr	Budget, tkr
IKT-plan 2021	Grundskola	Klar	464	470
Grundram	UN	Klar	0	800
Bättre språkutveckling	Förskolan	Påbörjad	116	246
Lärcentrum	Vuxenutbildning	Påbörjad	530	1 500





Investering	Verksamhetsområde	Status	Ack utfall, t kr	Budget, tkr
<b>Totalt</b>			<b>1 110</b>	<b>3 016</b>

## Förväntad utveckling

### Skolans uppdrag

Skolsektorn står liksom övriga kommunala verksamheter inför spännande utmaningar då färre ska försörja fler samtidigt som det finns ökade krav på välfärden. Så även i skolan, kraven på individuell anpassning och att få sina behov tillgodosedda på det sätt individen önskar ökar.

I skolvärlden talas om differentierad undervisning det vill säga att undervisningen anpassas efter varje elevs behov så att alla kan utvecklas så långt som möjligt. Detta gäller såväl elever med inlärningsproblematik som särbegåvade elever. Detta ställer stora krav på lärares förmåga att anpassa skolan efter individens krav och önskemål. Samtidigt har skolan ett starkt krav på likvärdighet, att alla elever ska ha samma förutsättningar att lyckas i skolan, trots olikheter i hemmiljö och bakgrund. I Färgelanda finns en stor andel elever i behov av extra anpassningar och särskilt stöd på olika sätt och av olika anledningar. Detta sammantaget ställer stora krav på skolan och dess medarbetare.

Skolan styrs av staten genom speciallagstiftning i skollag och läroplan och övriga styrdokument. Skolan har ett statligt uppdrag att möta alla elevers individuella behov samtidigt som verksamheten finansieras av kommunen. Vårt uppdrag är att ge alla elever den undervisning, de anpassningar och det särskilda stöd som de behöver för att nå skolans kunskapskrav. Samtidigt behöver vi ha en god arbetsmiljö och en budget i balans.

Att driva processer med utveckling av arbetssätt och samtidigt vara en attraktiv arbetsgivare betyder att vi behöver skapa ett gott samarbetsklimat och ge personalen bra förutsättningar att utföra sitt uppdrag. Samtidigt är det en utmaning att hitta rätt kompetens och säkerställa en god bemanning i våra verksamheter.

### Ny resursfördelningsmodell

Den utvecklade resursfördelningsmodell som gäller från och med 2022 har tagits fram då det finns ett tydligt behov av ökad transparens, likvärdighet och möjlighet till effektiv och tillförlitlig uppföljning av sektorns ekonomi.

Under 2021 har sektors ekonomi samt ekonomiska processer genomlysts såväl internt som av en extern aktör Ensolution. Det har blivit tydligt vad som behöver utvecklas och relevanta åtgärder har satts in. Processer för ledning och styrning har setts över och ansvars- och arbetsroller har klargjorts.

Under året genomfördes en anpassning till gällande ekonomisk ram vilket resulterade i kännbara personalneddragningar. Det är nu en stor utmaning att driva verksamheten vidare med goda resultat och en god arbetsmiljö.

### Utmaning

Den största utmaningen är att hålla god kvalitet i undervisningen och åstadkomma goda resultat samtidigt som den ekonomiska ramen hålls.

Ett arbete att se över skolstrukturen i kommunen och fatta beslut ligger framför oss. Samtidigt ses möjligheter till ökad flexibilitet inom nuvarande organisation över. Vi behöver hitta en effektiv organisation som säkerställer att de ekonomiska resurserna används på klokaste sätt för att få en god kvalitet i verksamheten och goda kunskapsresultat.

Vårt att notera är också att det finns ett behov av framtida upprustning av förskole- och skollokalerna som kan komma att generera ökande kostnader i framtiden.



## Slutsats

### Slutsats och åtgärdsplan

För att nå en budget i balans har åtgärder vidtagits under året. En genomlysning av ekonomin har genomförts såväl internt som externt för att säkerställa de ekonomiska processerna. En reviderad resursfördelningsmodell har beslutats och processer för ekonomisk uppföljning framöver har förtydligats. Fortsatt utbildning och stöd i att implementera dessa processer kommer genomföras under vår -22 och förväntan är att detta kommer ge budgetföljsamhet framåt.

Efter den interna genomlysning som genomfördes under första kvartalet visade det sig att prognosen för innevarande år var -11 100 tkr. Tillräcklig budget hade inte avsatts för kostnader köpt verksamhet och gymnasiet genererar. Ett intensivt arbete inleddes då med att göra anpassningar för att komma ned i tilldelad ram. Respektive enhet inom sektorn fick sin ram minskad och i uppdrag att hålla den. Redan under 2020 gjordes en del neddragningar och det som nu återstod var i första hand att minska personalkostnaderna då inga andra strukturella beslut fattades för att sänka sektorns kostnader.

Utvecklingsarbetet i sektorn att djuploda i ekonomin för att få en tydlig överblick över dess ekonomi, budget och uppföljningsarbete fortsätter. Ett analysarbete pågår där strukturer, processer, förhållningssätt och principer granskas och förbättras. Rutiner och riktlinjer ses över och revideras. Ett utvecklingsarbete kring ledning och styrning pågår också i ledningsgruppen där chefsansvaret för verksamhet, arbetsmiljö och ekonomi förtydligas. Rutiner och processer för att styra och leda mer kostnadseffektivt utvecklas. Det omfattande arbetet med att kvalitetssäkra budget-och uppföljningsprocessen fortsätter.

Den totala avvikelser mot budget för sektorn är -12 302 tkr. Då prognos lagts på -11 100 tkr har också meddelats att slutlig skolpeng till fristående enheter för åren 2017-2020 tillkommer. Den slutliga skolpengen för dessa år blev 4 850 kr. Sektorns negativa avvikelse blev bortsett denna engångskostnad - 7 452 tkr. Detta beror främst på höga personalkostnader det första halvåret och anpassningar hann inte få fullt genomslag under året.



## Valbohem AB

### Verksamhet Valbohem AB

**Valbohem AB** har till uppgift att förvärva, avyttra, äga, bebygga och förvalta fastigheter och inom ramen för den kommunala kompetensen främja bostadsförsörjningen inom kommunen. Visionen är att Valbohem AB ska vara den attraktiva hyresvärden som utvecklar framtidens boenden.

### Resultaträkning Valbohem AB

Belopp i tkr	Bokslut 2020	Bokslut 2021
Intäkter	40 913	41 437
Kostnader	-34 870	-34 889
Avskrivningar	-5 859	-5 920
Rörelseresultat	184	628
Finansiella poster	-838	-742
<b>Periodens resultat</b>	<b>-654</b>	<b>-114</b>

### Balansräkning Valbohem AB

Belopp i tkr	Bokslut 2020	Bokslut 2021
Anläggningstillgångar	160 460	157 633
Omsättningstillgångar	13 441	17 173
Summa Tillgångar	173 901	174 806
Eget kapital	16 317	16 098
Långfristiga skulder	151 262	151 310
Kortfristiga skulder	6 322	7 398
<b>Summa eget kapital och skulder</b>	<b>173 901</b>	<b>174 806</b>



## Färgelanda Vatten AB

### Verksamhet Färgelanda Vatten AB

**Färgelanda Vatten AB** är huvudman för den allmänna vattenförsörjningen och avloppshanteringen i kommunen, vilket omfattar att producera och distribuera vatten av god kvalitet samt rena avloppsvatten och därmed förenliga verksamheter. Bolaget äger samtliga VA anläggningar i Färgelanda kommun. Färgelanda Vatten AB har inga anställda utan den dagliga driften och annan förenlig verksamhet sköts av det gemensamma bolaget, Västvatten AB, som svarar för driften av VA-anläggningarna i Färgelanda, Munkedal, Sotenäs och Uddevalla kommun. Färgelanda Vatten AB äger 7 % av det gemensamma bolaget Västvatten AB.

### Resultaträkning Färgelanda Vatten AB

Belopp i tkr	Bokslut 2020	Bokslut 2021
Intäkter	12 835	14 073
Kostnader	-10 828	-12 021
Avskrivningar	-1 823	-1 888
Rörelseresultat	184	164
Finansiella poster	-184	-164
<b>Periodens resultat</b>	<b>0</b>	<b>0</b>

### Balansräkning Färgelanda Vatten AB

Belopp i tkr	Bokslut 2020	Bokslut 2021
Anläggningstillgångar	43 487	46 561
Omsättningstillgångar	4 757	4 486
Summa Tillgångar	48 244	51 047
Eget kapital	2 500	2 500
Långfristiga skulder	41 872	43 670
Kortfristiga skulder	3 872	4 877
<b>Summa eget kapital och skulder</b>	<b>48 244</b>	<b>51 047</b>



## Gatersbyn 120 Fastighets AB

### Verksamhet Gatersbyn 120 Fastighets AB

**Gatersbyn 120 Fastighets AB** är ett vilande bolag, där ingen verksamhet har bedrivits under året.

Ägaren, Kommunfullmäktige, beslutade 2019-09-11 att återställa aktiekapitalet genom ett villkorat aktieägartillskott i enlighet med aktiebolagslagens regler, så att aktiekapitalet efter kapitaltillskottet uppgick till 100 % av bolagets registrerade aktiekapital, det vill säga 50 tkr. Villkoret för ägartillskottet var att bolagsstyrelsen godkände en överenskommelse om att pengarna betalas tillbaka till ägaren om och när företagets bokslut visar att företagets egna fria kapital medger det.

Kommunfullmäktige beslutade även 2020-04-15, KF § 35 Dnr 2020/87, att Gatersbyn 120 Fastighets AB ska träda i frivillig likvidation och uppdrog till styrelsen och ägarombudet att vidta erforderliga åtgärder för att genomföra likvidationen. Ambitionen var att likvidationen skulle vara avslutad senast 31 december 2020. Processen har av olika anledningar blivit försenad och är nu pausad.

### Resultaträkning Gatersbyn 120 Fastighets AB

Belopp i tkr	Bokslut 2020	Bokslut 2021
Intäkter	0	0
Kostnader	-1	-4
Avskrivningar		
Rörelseresultat	-1	-4
Finansiella poster	0	0
<b>Periodens resultat</b>	<b>-1</b>	<b>-4</b>

### Balansräkning Gatersbyn 120 Fastighets AB

Belopp i tkr	Bokslut 2020	Bokslut 2021
Anläggningstillgångar	0	0
Omsättningstillgångar	43	39
Summa Tillgångar	43	39
Eget kapital	43	39
Långfristiga skulder		
Kortfristiga skulder		
<b>Summa eget kapital och skulder</b>	<b>43</b>	<b>39</b>



## Redovisningsprinciper

### Allmänt

Årsredovisningens utformning följer god redovisningssed samt Lag (2018:597) om kommunal bokföring och redovisning (LKBR). God redovisningssed inom den kommunala sfären utarbetas bland andra av Rådet för kommunal redovisning (RKR).

Samma redovisningsprinciper och beräkningsmetoder som har använts i den senaste årsredovisningen har även använts i denna rapport.

### Sammanställd

### redovisning

Den kommunala koncernen består av kommunen och bolagen Valbohem AB (org.nr. 556527-9485), Färgelanda Vatten AB (556901-9630) och Gatersbyn 120 Fastighets AB (org.nr. 556975-3923) som ägs till 100 % av kommunen. Den sammanställda redovisningen upprättas enligt förvärvsmetoden, vilket innebär att dotterbolagens aktiekapital elimineras mot kommunens aktieinnehav i bolagen. I övrigt görs elimineringar för interna mellanhavanden inom koncernen.

### Skatteintäkter

Prognosen för den kollektiva slutavräkningen av kommunalskatt för redovisningsåret följer RKR:s rekommendation.

### Anläggningstillgångar

Anläggningstillgångar är upptagna till anskaffningsvärde med avdrag för avskrivningar och nedskrivningar. Anskaffningsvärdet utgörs av anskaffningsutgiften minskad med eventuella investeringsinkomster. Avskrivningar görs linjärt under investeringens bedömda ekonomiska livslängd. Nedskrivning av anläggningstillgång sker vid behov när värdet varaktigt gått ner. Pågående investeringar beläggs inte med någon internränta. De avskrivningstider som tillämpas är enligt den vägledning som finns från Sveriges Kommuner och Regioner (SKR).

### Komponentavskrivning

RKR:s rekommendation ställer krav på en avskrivningsmetod som syftar till att dela upp anläggningstillgångar i komponenter, som har olika nyttjandeperioder och utgör ett väsentligt värde. Komponenterna ska redovisas och skrivas av som separata enheter.

Från och med 2014 års investeringar tillämpas metoden med komponentavskrivning. Anläggningstillgångar anskaffade före 2014 har inte delats upp i komponenter, då återstående nyttjandeperiod på dessa anläggningars komponenter bedöms att inte utgöra ett väsentligt värde.

Kommunen tillämpar i allt väsentligt RKR:s rekommendation om sammanställd redovisning dock görs ingen anpassning av de kommunala bolagens avskrivningsprinciper till kommunens. Detta gäller framför allt Valbohem AB som redovisar enligt K2 där komponentavskrivning inte tillämpas.

### Fordringar

Fordringar har efter individuell värdering upptagits till belopp varmed de beräknas inflyta.

### Pensionsskuld

Pensionsskulden redovisas enligt den s.k. blandmodellen. Detta innebär att pensioner intjänade före 1998 redovisas inom linjen som ansvarsförbindelse medan pensioner intjänade från 1998 redovisas i resultaträkningen som en kostnad och den del som avser framtida utbetalningar redovisas under avsättningar i balansräkningen.

### Leasing

Kommunen tillämpar RKR:s rekommendation för klassificering av operationell respektive finansiell leasing.



## Begreppsförklaringar

### Anläggningstillgångar

Tillgångar som är avsedda för stadigvarande bruk eller innehav.

### Ansvarsförbindelser

Förpliktelser i form av pensionsåtaganden, borgensåtaganden och dylikt. Om förpliktelsen måste infrias belastas resultatet.

### Avskrivningar

Planmässig nedsättning av anläggningstillgångars värde. En i förväg bestämd procentsats av anläggningstillgångens anskaffningsvärde redovisas som kostnad under året.

### Balanskrav

I kommunallagen finns fastställda krav om att kommunens intäkter skall överstiga kostnaderna. Fr.o.m. 1 december 2004 gäller att ett negativt resultat skall regleras inom 3 år och gäller fr.o.m. 2005 års resultat.

### Balansräkning

Visar den ekonomiska ställningen vid bokslutsdagen. I balansräkningen framgår vilka tillgångar som finns och hur dessa finansierats i form av skulder och eget kapital.

### Driftredovisning

Visar verksamheternas resursförbrukning och avvikelser i förhållande till budget.

### Eget kapital

Är skillnaden mellan tillgångar och skulder. Utgör den del av de samlade tillgångarna som finansierats av egna medel. Förändringen av det egna kapitalet påverkas främst av årets resultat.

### Finansnetto

Utgör skillnaden mellan ränteintäkter och räntekostnader.

### Investeringsredovisning

Avser kommunens anskaffningar av anläggningstillgångar i form av till exempel fastigheter, maskiner och inventarier.

### Kassaflödesanalys

Visar hur verksamheten har finansierats och hur kapitalet har använts under räkenskapsåret. Kassaflödesanalysen visar hur likvida medel har förändrats under året.

### Kommunbidrag

Till nämnd och sektorer tilldelade budgetanslag i form av skatteintäkter och statsbidrag.

### Kortfristiga fordringar och skulder

Avser fordringar och skulder som har förfallodag mindre än ett år efter bokslutsdagen.

### Likvida medel

Kassa- och bankmedel som utgör kommunens betalningsberedskap på kort sikt.

**Likviditet**

Visar omsättningstillgångar (exkl. lager) samt beviljad kredit i räkning i förhållande till de kortfristiga skulderna.

**Långfristiga fordringar och skulder**

Avser fordringar och skulder som har förfallodag senare än ett år efter bokslutsdagen.

**Nettoinvesteringar**

Bruttoinvesteringar med avdrag för de investeringsbelopp som finansierats med offentliga bidrag.

**Omsättningstillgångar**

Tillgångar som på kort tid kan omsättas till likvida medel och som inte är avsedda för stadigvarande bruk.

**Periodisering**

Fördelning av kostnader och intäkter till den redovisningsperiod de uppstått.

**Rörelsekapital**

Skillnaden mellan omsättningstillgångar och kortfristiga skulder. Visar kommunens finansiella styrka.

**Självfinansieringsgrad**

Kassaflöde från den löpande verksamheten dividerat med nettoinvesteringar.

**Soliditet**

Eget kapital dividerat med totalt kapital uttryckt i procent. Visar långsiktig betalningsförmåga.

**Soliditet inkl. totala pensionsförpliktelser**

Eget kapital samt pensionsförpliktelser som redovisas som ansvarsförbindelse (dvs. utanför balansräkningen) dividerat med totalt kapital uttryckt i procent.

**Utdebitering**

Anger hur stor del per intjänade hundra kronor som betalas i kommunalskatt