



Beslutsinstans: Utbildningsnämnden

Datum och tid: Tisdag 31 mars 2026 Kl. 08:30 – 12:00
Plats: Hillingsäter, kommunkontoret

Besök under dagen: Ärende 2:
-Skolskjutshandläggare
-Skolsköterskor
-Hr-strateg
-Rektor förskola
-Enhetschef tekniska

Personalföreträdare bjuds in och kan delta ifrån kl. 10:30

Val av justerare
Upprop

1	Ändringar på föredragningslistan		
2	Informationer 2026	2026/62	
3	Antagande av riktlinjer för skolskjuts i Färgelanda kommun	2026/40	3 - 14
4	Antagande av riktlinjer för elevresor och inackorderingsstöd i Färgelanda kommun	2026/41	15 - 19
5	Patientsäkerhetsberättelse 2025	2026/57	20 - 33
6	Information avseende arbetsmiljöarbete		
7	Ordförandes information	2025/34	
8	Utbildningschefens information 2026	2026/8	
9	Ekonomiska Månadsrapporter/prognoser 2026	2026/2	34 - 40
10	Initiativärende gällande återrapportering till utbildningsnämnden under pågående övertalighetsprocess - Faraah Mohamud (C)	2026/44	41 - 43
11	Initiativärende avseende akuta åtgärder för utbildningskvalitet och arbetsmiljö i Ödeborg och nämndens ansvarsområden - Hans-Göran Palmqvist (M)	2026/42	44 - 49

**Färgelanda
kommun**

12	Initiativärende avseende akuta åtgärder för våra barn i Ödeborgs förskola - Hans-Göran Palmqvist (M)	2026/43	50 - 54
13	Föreslagna justeringar Mål och resursplan 2027-2029	2026/6	55 - 84
14	Återrapportering av delegationsbeslut 2026	2026/9	85
15	Meddelande till utbildningsnämnden 2026	2026/7	86 - 88
16	Återremiss - Verkställande av beslut avseende Ödeborg skola	2026/63	89 - 102

Tommy Larsson
Utbildningsnämndens ordförande

Marthina Färm
Nämndadministratör



Sektor Utbildning
Nämndsekreterare
Alexander Karlsson

Tjänsteskrivelse
2026-02-19
2026/110

Utbildningsnämnden

Antagande av riktlinjer för skolskjuts i Färgelanda kommun

Beslutsförslag

Utbildningsnämnden beslutar att anta *Riktlinjer för skolskjuts*.

Ärendets beredning

Ärendet har bredds av presidiet 2026-03-24.

Sammanfattning av ärendet

Tidigare beslutade riktlinjer ”Riktlinjer för skolskjuts, elevresor och inackorderingsstöd i Färgelanda kommun”, delas upp och uppdateras. ”Riktlinjer för skolskjuts i Färgelanda kommun” blir nu fristående. I riktlinjer för skolskjuts görs ett tillägg om missad skolskjuts, från och med den tredje bomresan debiteras en avgift om 300 kronor per tillfälle.

Beslutsunderlag:

Tjänsteskrivelse, dat 2026-02-19
Riktlinjer för skolskjuts i Färgelanda kommun

Sändlista:

Skolskjutshandläggare
Tf. utbildningschef



**Färgelanda
kommun**

Riktlinjer för skolskjuts i Färgelanda kommun

Dokumenttyp	Riktlinje
Antagen av	Barn- och utbildningsnämnden
Antagen	
Dokumentansvarig	
Senast reviderad	

Innehållsförteckning

Rätt till skolskjuts	2
Skolval och rätt till skolskjuts	3
Elever som måste övernatta i annan kommun	3
Generella krav för skolskjuts	3
Rätten till skolskjuts enligt färdvägens längd	4
Rätten till skolskjuts enligt trafikförhållanden	4
Rätten till skolskjuts med anledning av elevens funktionsnedsättning	4
Rätten till skolskjuts med anledning av tillfällig funktionsnedsättning	4
Rätten till skolskjuts enligt annan särskild omständighet	5
Flytt inom kommunen under läsåret	5
Olika former av skolskjuts	5
Växelvis boende	6
Lovskola	6
Fritids	6
Missad skolskjuts	6
Ansökan och beslut	7
Ansökan om skolskjuts	7
Ändrade förhållanden	7
Ansökan om dispens från reglerna	7
Beslut om skolskjuts	8
Överklagan av beslut	8
Restid och väntetid	8
Väntetid	8
Restid	8
Vårdnadshavarens ansvar	8
Ordningsregler skolskjuts	9
Färgelanda kommuns ansvar	10
Force Majeure	10

Rätt till skolskjuts

I enlighet med skollagen (2010:800) har elever i förskoleklass, grundskola, anpassad grundskola och anpassad gymnasieskola med offentlig huvudman rätt till kostnadsfri skolskjuts från en plats i anslutning till elevens hem till den plats där utbildningen bedrivs och tillbaka.

Skollagens 10 kap. 32 § säger att *elever i grundskolan med offentlig huvudman har rätt till kostnadsfri skolskjuts från en plats i anslutning till elevens hem till den plats där utbildningen bedrivs och tillbaka, om sådan skjuts behövs med hänsyn till färdvägens längd, trafikförhållanden, elevens funktionsnedsättning eller någon annan särskild omständighet.*

Denna rätt gäller dock inte elever som väljer att gå i en annan skolenhet än den där kommunen annars skulle ha placerat dem eller som går i en annan kommuns grundskola med stöd av 25-27 §§. I de fall då det kan ske utan organisatoriska eller ekonomiska svårigheter ska kommunen även anordna skolskjuts i dessa fall.

Motsvarande bestämmelser finns för elever i förskoleklass i skollagen 9 kap. 15 b-c §, för anpassad grundskola i skollagen 11 kap. 31 § och för anpassad gymnasieskola i skollagen 18 kap. 30 §. Elever som väljer att läsa introduktionsprogram i stället för anpassad gymnasieskola omfattas av samma villkor som elev på anpassad gymnasieskola när det gäller skolskjuts.

Gymnasieelever omfattas av lag (1991:1110) om kommunernas skyldighet att svara för vissa elevresor samt förordning (1991:1120) om kommunernas skyldighet att svara för vissa elevresor. Se avsnitt "Elevresor i gymnasieskolan". Rätten till skolskjuts innebär inte att skolskjuts måste anordnas från bostadsadressen till den plats för undervisningen bedrivs eller att den måste anpassas till varje elevs skoltider. Varje kommun lämnas utrymme att utforma sina egna riktlinjer inom ramen för gällande lagbestämmelser. Detta fastställs i kommunens skolskjutsbestämmelser och gäller för hantering och organisering av kommunens skolskjutsar.

Skolval och rätt till skolskjuts

Elever och vårdnadshavare har rätt att fritt välja skola. Rätten till skolskjuts följer dock inte det fria skolvalet utan gäller endast till anvisad skola. Om vårdnadshavare väljer en annan skola än den av kommunen anvisade skola kan det innebära att rätten till skolskjuts påverkas. I det fall det inte innebär merkostnader eller organisatoriska svårigheter för kommunen, kan skolskjuts i ett sådant fall beviljas.

Med ekonomisk svårighet avses att skolskjuts kan ske till den valda skolan utan merkostnad för kommunen i jämförelse med vad skolskjuts skulle ha kostat till den anvisade skolan som eleven tillhör.

Med organisatorisk svårighet avses extra anordnande av skjuts som annars inte hade behövts eller som kräver extra fordon på grund av platsbrist i befintliga upphandlade skolbussar. En individuell bedömning görs i varje enskilt fall där elev väljer att gå i annan skola än den av kommunen anvisade.

Elever som måste övernatta i annan kommun

Elever som på grund av särskilda skäl går i en annan kommuns skola och som på grund av skolgången måste övernatta i den kommunen har rätt till skolskjuts mellan den tillfälliga bostaden och den plats där utbildningen bedrivs under samma förutsättningar som gäller för elever som är hemmahörande i kommunen. (9 kapitlet 15 c §, 10 kapitlet 33 § samt 11 kapitlet 32 § skollagen)

Generella krav för skolskjuts

Eleven ska vara folkbokförd på en adress i Färgelanda kommun. Vid alla ansökningar görs en individuell prövning av det enskilda fallet utifrån samtliga grunder som kan berättiga till skolskjuts. Enligt skollagen är hemkommunen skyldig att erbjuda elever i förskoleklass, grundskola, anpassad grundskola och anpassad gymnasieskola kostnadsfri skolskjuts om sådan behövs med hänsyn till:

- Färdvägens längd
- Trafikförhållande
- Funktionsnedsättning
- Annan särskild omständighet

Rätten till skolskjuts enligt färdvägens längd

Elev berättigas skolskjuts om avståndet mellan folkbokföringsadressen och skolskjutsskola överstiger nedan angivna kilometergränser.

Årskurs	Avstånd till skola	Avstånd till hållplats
F-3	1,5 km	1 km
4-6	2 km	2 km
7-9*	3,5 km	3,5 km

*) Under vinterhalvåret (15 oktober till 15 mars) gäller s.k. vintertidtabell som innebär att det maximala avståndet till hållplats och skola för elever i skolår 7-9 är 2 km.

Rätten till skolskjuts enligt trafikförhållanden

Trafikmiljöer där fordon och barn vistas innebär alltid risker, men vissa trafikmiljöer är förbundna med större risker än andra. Riskerna i trafikmiljön ska därför alltid vägas in vid skolskjutsbedömningen. Skolskjuts medges när färdvägen bedöms som trafikfarlig och riskfylld utöver det normala. Hänsyn till trafikförhållandena bör göras utifrån vägens utformning, siktförhållanden, tillåten hastighet, trafikintensitet, tung trafik, förekomst av skild gång- eller cykelväg, utformning av på- och avstigningsplatser, utformning av passager, förekomst av trafiksignaler vid passager och andra eventuella omständigheter. Barnets ålder ska också vägas in vid bedömningen av skolvägens trafiksäkerhet.

Bedömning av trafiksäkerheten görs av skolskjutshandläggare tillsammans med kommunens trafikansvariga.

Rätten till skolskjuts med anledning av elevens funktionsnedsättning

Skolskjuts kan beviljas på grund av funktionsnedsättning eller andra medicinska skäl. I fall då eleven har en funktionsnedsättning ska det göras en bedömning av hur funktionsnedsättningen påverkar elevens möjlighet att ta sig till/från skolan. Behovet ska styrkas med läkarintyg eller intyg från elevhälsan som styrker att eleven inte kan ta sig till/från skolan utan skolskjuts. Behovet av skolskjuts och vilken form av skolskjuts som är nödvändig ska bedömas årligen med hänsyn till elevens funktionsnedsättning, ålder och utveckling.

Rätten till skolskjuts med anledning av tillfällig funktionsnedsättning

Olycksfall

Alla elever, barn och ungdomar i Färgelanda kommun omfattas av en kollektiv olycksfallsförsäkring. Vid olycksfall kan eleven vara berättigad till skolskjuts mellan hemmet och skolan genom försäkringsbolaget. Vårdnadshavaren ska själv kontakta kommunens försäkringsbolag för hantering av eventuella resor till och från skolan under aktuell period.

Tillfällig funktionsnedsättning

Vid kortvarig, planerad funktionsnedsättning exempelvis på grund av en planerad operation

ska vårdnadshavare i första hand vända sig till försäkringsbolaget. I andra hand kan en ansökan göras med bifogat läkarintyg till skolskjutshandläggaren om varaktigheten är mer än 7 dagar.

Rätten till skolskjuts enligt annan särskild omständighet

Det finns i vissa fall en skyldighet för kommunen att ordna med skolskjuts för eleven om det finns särskilda omständigheter. Det kan beviljas i situationer där skolskjuts framstår som nödvändig trots att ingen av de andra förutsättningarna är aktuella såsom avstånd, trafikförhållanden eller funktionsnedsättning. I detta fall är det vårdnadshavarens ansvar att presentera ett relevant underlag för att ansökan ska kunna bedömas. Underlaget ska styrka att eleven i sig själv har ett behov eller befinner sig i en situation som gör att eleven inte kan ta sig till skolan utan skolskjuts. En individuell helhetsbedömning görs utifrån de förutsättningar som är aktuella i det enskilda ärendet.

Flytt inom kommunen under läsåret

Om elev flyttar inom kommunen under läsåret men väljer att gå kvar på sin gamla skola kan detta påverka rätten till skolskjuts. En individuell prövning görs i ärendet utifrån om samma premisser som anges under avsnittet ” Skolval och rätt till skolskjuts”.

Olika former av skolskjuts

Skolskjuts kan beviljas i form av:

- resor med upphandlad skolbuss
- resor med skoltaxi
- skolkort för resor med allmän kollektivtrafik

Upphandlad skolbuss

Upphandlad skolbuss planeras enligt skolans ramtider och anpassas kontinuerligt efter aktuella behöriga elevers behov. Förändringar på rutter och hållplatstider kan ske både under läsårets gång och inför nytt läsår. Skolbuss kan även användas i kombination med annan form av skolskjuts.

Skoltaxi

Resor med skoltaxi beviljas endast om inga andra alternativ för skolskjuts med buss finns eller om elevens individuella behov kräver denna fordonstyp. Behovet måste kunna styrkas genom läkarintyg eller intyg från elevhälsan med god kännedom om eleven.

Rätt till skolskjuts med skoltaxi kan vara på grund av

- Eleven har permanent funktionshinder som påverkar förmågan till att resa
- Ordinarie linjetrafik eller upphandlade skolbussturer saknas
- Tidtabeller inte på ett acceptabelt sätt överensstämmer med skolans start- och sluttider
- Det föreligger särskilda skäl

Allmän kollektivtrafik

Elev som beviljas skolskjuts med allmän kollektivtrafik får av Färgelanda kommun ett skolkort för innevarande läsår. Skolkortet är en värdehandling och ska hanteras med aktsamhet. Eleven/vårdnadshavare ansvarar själv för att via Västtrafiks reseplanerare ta reda på vilka bussar eleven kan åka med och vilka tider som passar. Om eleven flyttar så att rätt till skolskjuts inte längre föreligger eller om eleven slutar vid skolan, är vårdnadshavare ansvarig för att meddela skolskjutshandläggare så att skolkortet spärras

Växelvis boende

Skolskjuts kan i vissa fall beviljas då ett barn bor växelvis hos sina vårdnadshavare. Följande förutsättningar ska då vara uppfyllda:

- Det föreligger gemensam vårdnad om barnet
- Vårdnadshavarna är folkbokförda inom Färgelanda kommun
- Vårdnadshavarna är folkbokförda på de adresser som skolskjutsen söks ifrån
- Barnet bor växelvis ungefär lika mycket i båda hemmen vilket innebär att barnet har två likvärdiga hem.
- En prövning kan under vissa förutsättningar ske från en förälder som inte är vårdnadshavare om barnet bor varaktigt halva tiden hos den föräldern.

Kommunen är inte skyldig att anordna skolskjuts mellan olika kommuner.

Lovskola

Enligt skollagens 10 kap. 3 § ska kommunen anordna obligatorisk lovskola. Vid anordnandet av detta ska samma bestämmelser om skolskjuts gälla som för grundskolan i övrigt.

Fritids

Elever har inte rätt till skolskjuts till och från fritidshem. Rätten till skolskjuts gäller endast till och från skolan.

Missad skolskjuts

Om en elev missar skolskjutsen är det vårdnadshavarens ansvar att se till att eleven kommer till skolan.

Vid skolskjuts med allmän kollektivtrafik är det tidtabellens avgångstid som gäller.

För upphandlad skolbuss är meddelad hållplatstid ungefärlig och eleven behöver vara vid hållplatsen 5 minuter före utsatt tid. Skolbussarna har ingen skyldighet att invänta elever som kommer sent till hållplats.

Skoltaxin väntar på eleven i max 5 minuter efter inbokad hämttid, därefter åker skoltaxin och resan blir en så kallad bomresa. Det är vårdnadshavarens ansvar att ta reda på aktuella hämttider.

Vid sjukdom eller annan tillfällig avbokning av skoltaxi ska resa avbokas så tidigt som möjligt enligt gällande rutin. Det är vårdnadshavarens ansvar att skoltaxi som inte behövs avbokas. Vid upprepade bommar för en elev tas kontakt med vårdnadshavare för eventuella åtgärder. **Från och med den tredje bomresan debiteras en avgift om 300 kronor per tillfälle.**

Ansökan och beslut

Ansökan om skolskjuts

Alla elever som anser att de är i behov av skolskjuts behöver skicka in en ansökan om skolskjuts. Skolskjutsen förlängs inte automatiskt över flera läsår utan en ny ansökan måste lämnas in för varje elev inför varje nytt läsår.

Ansökan om skolskjuts ska i första hand göras genom den e-tjänst som Färgelanda kommun tillhandahåller på sin hemsida. Ansökan kan göras på grund av avstånd, trafikförhållanden, funktionsnedsättning, annan särskild omständighet eller växelvis boende. Vid skyddad identitet ska ansökan inte göras via e-tjänst. I dessa fall tas kontakt med skolskjutshandläggare. Detsamma gäller om BankId saknas.

Ansökningstid för skolskjuts anges varje år i skolskjutsinformationen inför nytt läsår. De ansökningar som kommer in senare än detta datum handläggs i mån av tid fram till terminsstart och i den ordning de kommer in. Om ansökan inges efter detta datum finns risk att skolskjuts inte kan garanteras till skolstart/önskat datum. Vårdnadshavarna får då själva stå för kostnaderna för resor till/från skolan under handläggningstiden.

Ansökningar under läsåret handläggs skyndsamt och i normalfallet inom 10 arbetsdagar. Under perioden maj till september förlängs handläggningstiden.

Ny ansökan ska göras om skälen för skolskjuts ändras, till exempel om eleven bytt folkbokföringsadress, skola eller något annat som påverkar bedömningen av rätten till skolskjuts.

Ändrade förhållanden

I det fall att förhållanden ändras, till exempel att eleven bytt folkbokföringsadress, som medför att eleven inte längre är skolskjutsberättigad eller inte längre har skolskjutsbehov, ska anmälas omgående till skolskjutshandläggare. Färdbeviset kommer då att spärras av skolskjutshandläggaren. Om anmälan om ändring av förhållanden inte sker inom två veckor från förändringen inträffade kommer vårdnadshavaren debiteras för utgivet färdbevis.

Ansökan om dispens från reglerna

Den som vill ansöka om dispens från gällande skolskjutsbestämmelser ska i första hand ansöka via kommunens hemsida. Vid skyddad identitet ska ansökan inte göras via e-tjänst. I

dess fall tas kontakt med skolskjutshandläggare. Detsamma gäller vid om BankId saknas. Ansökan kommer prövas och beslut meddelas skriftligt. I det fall att ansökan avslås finns möjlighet att överklaga. Information om hur överklagande ska göras skickas alltid med tillsammans med avslagsbeslut.

Beslut om skolskjuts

Beslut om skolskjuts gäller endast för den termin eller det läsår som anges i beslutet. Om de förutsättningar som beslutet grundar sig på förändras i något avseende, upphör dock beslutet att gälla från och med det datum då förändringen sker.

Överklagan av beslut

Anvisningar om hur överklagan av skolskjutsbeslutet ska ske bifogas beslutet.

Restid och väntetid

Det kan i situationer där det inte är möjligt av praktiska eller ekonomiska skäl att upprätthålla uppställda vänte- och restider på grund av praktiska eller ekonomiska skäl. De kan behöva förlängas och elever kan behöva byta mellan olika fordon under färdvägen. Vissa väntetider och bussbyten före och efter skolan kan vara nödvändiga av ekonomiska och praktiska skäl för samordning av elever med olika skoltider.

Elever ska vid behov alltid kunna vända sig till vuxen på skolan och ha tillgång till lokal inomhus vid otjänlig väderlek.

Väntetid

Skolskjutstiderna anpassas inte till varje enskild elevs skoltider. Skolskjutsen tar inte hänsyn till eventuella håltimmar och inställda lektioner. Eftersom det sker samordning av skolskjutsen kommer väntetider att uppstå. Väntetider ska vara så korta som omständigheterna medger.

Restid

Rätt till skolskjuts innebär inte att skolskjuts anordnas raka vägen från påstigningsplats till skolan. Eleven kan behöva resa omvägar för att bussen alternativt skoltaxi ska kunna plocka upp fler elever. Restiden ska hållas på en rimlig nivå och bör inte överskrida 60 minuter per resa. Observera att denna tid är ett riktvärde och entreprenören ges i uppdrag att eftersträva att lösa detta i möjligaste mån.

Vårdnadshavarens ansvar

Vårdnadshavarna förutsätts ansvara för att barn förbereds och tränas på att klara sin skolväg på ett så säkert sätt som möjligt, vilket kan innebära att barnet måste följas till skolan eller påstigningsplatsen under så lång tid som behövs för att det ska klara att gå till skolan/påstigningsplatsen på egen hand.

Vårdnadshavaren ansvarar för eleven mellan hemmet och påstigningsplatsen. Vårdnadshavaren ansvarar även för att eleven under tiden eleven befinner sig vid påstigningsplatsen och inväntar skolskjutsen. Vårdnadshavaren ansvarar vidare för att eleven kommer i tid till skolskjutsen. Om eleven missar skolskjutsen är det vårdnadshavarens ansvar att se till att eleven kommer till skolan på annat sätt. Efter skolan anses kommunen aktivt ha överlämnat ansvaret till vårdnadshavaren när eleven stiger av skolskjutsen

Ordningsregler skolskjuts

Dessa ordningsregler är till för att skapa en säker trafikmiljö och för att ge våra elever en god miljö under resan till och från skolan.

Hållplatsen

- **Kom alltid i god tid till hållplatsen.** Om bussen inte kommit inom 15 minuter efter utsatt tid - kontakta chauffören/kommunen/skolan för mer information.
- **Stå stilla och på säkert avstånd** från trafiken till dess att bussen stannat och öppnat dörren.
- **Bär reflex/reflexväst** under den mörka årstiden.

Påstigning på bussen

- **Påstigning sker i ordning** utan att man knuffar varandra.
- **Visa hänsyn** och hjälp de yngre barnen.
- **Låt de yngre barnen stiga på först.**

Ombord på bussen

- Placera din väska under sätet eller i knät.
- **Sätt på dig säkerhetsbältet** direkt när du satt dig i bussen.
- **Ha säkerhetsbältet på under hela resan. Lagkrav!**
- **Behåll din plats under resan.** Det är förbjudet att gå i bussen under färd.
- **Förtäring av mat och dryck får inte förekomma i bussen.**
- **Visa hänsyn** till dina medresenärer, var lugn och prata tyst.
- Prata med föraren om du har några frågor.
- Föraren är ansvarig för att se till att gällande regler och bestämmelser följs. **Följ alltid förarens anvisningar!**

Avstigning

- **Sitt kvar på din plats** till dess bussen har stannat vid hållplatsen.
- **Visa hänsyn** och hjälp de yngre barnen.

- **Ta det lugnt och knuffas inte** när du stiger av bussen.
- **Om du behöver gå över en väg – vänta till bussen har åkt eller följ chaufförens instruktioner.**
- **Titta alltid åt båda hållen innan du går över vägen – se upp för trafiken.**

Ansvar

- Om elev vid upprepade tillfällen inte följer ovanstående regler rapporteras detta av skolskjutsbolaget till Färgelanda kommun och elevens föräldrar kontaktas.

Färgelanda kommuns ansvar

Kommunen ansvarar för att eleven transporteras med skolskjuts till och från skolan på ett säkert sätt i enlighet med skolskjutsförordningen 1970:340.

Under färden med upphandlad skolbuss och skoltaxi ansvarar föraren för en säker transport mellan på- och avstigning vid anvisad hållplats och skolan.

Skolan ansvarar för att de yngre eleverna kommer i tid till skolskjutsen efter avslutad skoldag.

Force Majeure

Vid force majeure kan skolskjutsen inte garanteras. Som exempel kan nämnas oframkomligt väglag, naturkatastrofer, andra yttre omständigheter, arbetskonflikt, krig, mobilisering, beslag, myndighetsbestämmelser, uppror, upplopp m.m.

Någon ersättning för utebliven skolskjuts på grund av force majeure medges ej.

Kontakt

Skolskjutshandläggare

E-post: skolskjuts@fargelanda.se

Telefon: 0528-56 70 00



Skolskjuts
Nämndsekreterare
Alexander Karlsson

Tjänsteskrivelse
2026-02-19
2026/41

Utbildningsnämnden

Antagande av riktlinjer för elevresor och inackorderingsstöd i Färgelanda kommun

Beslutsförslag

Utbildningsnämnden beslutar att anta *Riktlinjer för elevresor och inackorderingsstöd i Färgelanda kommun*.

Ärendets beredning

Ärendet har beretts av presidiet 2026-03-24

Sammanfattning av ärendet

Tidigare beslutade riktlinjer ”Riktlinjer för skolskjuts, elevresor och inackorderingsstöd i Färgelanda kommun”, delas upp och uppdateras. ”Riktlinjer för elevresor och inackorderingsstöd i Färgelanda kommun” blir nu fristående.

Beslutsunderlag:

Tjänsteskrivelse, dat 2026-02-19
Riktlinjer för elevresor och inackorderingsstöd i Färgelanda kommun

Sändlista:

Skolskjutshandläggare
Tf. utbildningschef



**Färgelanda
kommun**

Riktlinjer för elevresor och inackorderingsstöd i Färgelanda kommun

Dokumenttyp	Riktlinje
Antagen av	
Antagen	
Dokumentansvarig	
Senast reviderad	

Elevresor för gymnasieresor

Busskort

Gymnasieelever som har 6 km eller längre väg mellan bostad och skola, eller mellan bostad och närmaste busshållplats, har rätt till busskort eller kontantstöd (se nedan). Denna rätt gäller till och med det första kalenderhalvåret det år då den studerande fyller 20 år. Med bostad menas den adress där eleven är folkbokförd. Även elever i fristående skolor kan ansöka om busskort/kontantstöd.

Kontantstöd

Gymnasieelever som är berättigade till busskort kan i stället välja en ersättning i form av s.k. kontantstöd. Kontantstödet utbetalas fyra månader på höstterminen och fem månader på vårterminen. Utbetalning sker den 20:e i månaderna september till och med maj. Beloppet sätts in på det bankkonto som anges i ansökan.

Har du beviljats inackorderingsstöd från CSN har du inte rätt till busskort eller kontantstöd.

Inackorderingsstöd för elever i gymnasieskola och anpassad gymnasieskola

Inackorderingsstöd är ett bidrag till kostnaden för inackordering och hemresor och kan beviljas till elever i gymnasieskola/anpassad gymnasieskola som till följd av lång resväg behöver inackordera sig på studieorten. Inackorderingsstöd kan inte beviljas samtidigt som busskort eller kontantstöd eller om du studerar vid en fristående gymnasieskola.

Kommunala gymnasieskolor/anpassad gymnasieskola

- För att få inackorderingsstöd krävs att avståndet mellan bostad och studieort är minst 60 km eller att avståndet till närmaste bussförbindelse är minst 6 km.

- Inackorderingsstöd utgår till och med första halvåret det år man fyller 20 år.

- Inackorderingsstödet utbetalas fyra månader på höstterminen och fem månader på vårterminen. Utbetalning sker den 20:e i månaderna september till och med maj. Beloppet sätts in på det bankkonto som anges i ansökan.

- Till elev som beviljats inackorderingsstödet utbetalas ett belopp per månad motsvarande 1/30 av prisbasbeloppet.

- Den som har kontantstöd/busskort kan inte samtidigt få inackorderingsstöd.

- För att inackorderingsstöd ska beviljas krävs att eleven är folkbokförd i Färgelanda kommun.

- Med ansökan om inackorderingsstöd ska en kopia på hyresavtalet bifogas.

- Ansökan om inackorderingsstöd vid särskilda skäl prövas och beslutas av utbildningsnämnden.

Fristående gymnasieskolor/ fristående anpassad gymnasieskola

Elever som studerar på fristående gymnasieskolor/anpassad gymnasieskola söker inackorderingsstöd hos Centrala studiestödsnämnden (CSN). Har du beviljats inackorderingsstöd från CSN har du inte rätt till busskort eller kontantstöd.

Inackorderingsstöd vid frisökning

Elever har möjlighet att söka en gymnasieutbildning utanför Fyrbodals gymnasieskolor även om samma utbildning erbjuds i samverkansområdet, en så kallad frisökning. En sådan behörig sökande tas emot i mån av plats (andrahandsmottagning) efter beslut av anordnarkommunen. I första hand ska alla behöriga sökande tas emot i anordnarkommunen eller samverkansområdet och sökande från andra kommuner som inte erbjuder denna utbildning. Inackorderingsstöd beviljas inte till elever som är andrahandsmottagna.

Inackorderingsstöd vid riksintag

Elever som är antagna i första hand till en riksrekryterande utbildning eller riksrekryterande idrottsutbildning har rätt till inackorderingsstöd (under förutsättning att övriga villkor är uppfyllda).

Ansökan

För att erhålla busskort, kontantstöd eller inackorderingsstöd måste en ansökan göras via e-tjänster på Färgelanda kommuns hemsida. Ansökan görs inför varje nytt läsår och ska vara inkommen senast den 1 oktober.

Ändrade förhållanden

Elev som beviljats busskort och avbryter utbildningen eller ändrar folkbokföringsadress så att denne inte längre är berättigad till resor, ska omedelbart återlämna busskortet till skolkontoret för att inte bli ersättningsskyldig.

Elever som har beviljats kontantstöd eller inackorderingsstöd ska omedelbart meddela skolskjutshandläggaren om utbildningen avbryts eller folkbokföringsadressen ändras, samt om inackorderingsförhållandena ändras mot vad som angivits i ansökan.

Den som tar emot bidrag på felaktiga grunder blir återbetalningsskyldig.

Överklagande

Beslut om skolskjuts kan överklagas på två olika sätt, antingen med förvaltningsbesvär eller genom laglighetsprövning.

Vilka beslut som kan överklagas genom förvaltningsbesvär framgår av 28 kap. skollagen. T.ex. beslut om elevens rätt till skolskjuts till placeringsskolan kan överklagas genom förvaltningsbesvär. Vid förvaltningsbesvär prövar domstolen så väl lagligheten som lämpligheten av beslutet.

Förvaltningsbesvär utesluter laglighetsprövning. Om det inte finns någon särskild bestämmelse om överklagande i 28 kap skollagen så kan ett beslut överklagas genom laglighetsprövning. Laglighetsprövning är en begränsad form av överklagande som innebär att domstolen undersöker om kommunen har fattat beslutet enligt de lagar som gäller. Domstolen prövar däremot inte om beslutet är lämpligt.

Beslut om skolskjuts till självvald skola eller till fristående skola överklagas genom laglighetsprövning

Kontakt**Skolskjutshandläggare**

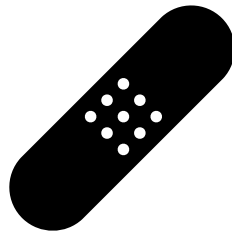
E-post: skolskjuts@fargelanda.se

Telefon: 0528-56 70 00



**Färgelanda
Kommun**

Patientsäkerhetsberättelse
för Elevhälsans Medicinska Insats
Färgelanda kommun
2025



Maria Berglund, Skolsköterska MLA
Anna Gunnevik, Tf Utbildningschef

Innehållsförteckning

Inledning

Organisatoriskt ansvar för patientsäkerhetsarbetet

Övergripande mål och strategier

Resurser och Kompetens

Struktur för uppföljning/utvärdering

Uppföljning genom egenkontroll

Hur patientsäkerhetsarbete har bedrivits samt vilka åtgärder som genomförts för ökad patientsäkerhet

Samverkan för att förebygga vårdskada

Samverkan med patienter och närstående

Risikanalyser

Hälso- och sjukvårdspersonalens rapporteringsskyldighet

Hantering av klagomål och synpunkter

Sammanställning och analys

Resultat

Övergripande mål och strategier för kommande år

Inledning

PSL 2010:659, SOSFS 2011:9 7 kap. 3 §

Enligt Patientsäkerhetslagen (2010:659) och Socialstyrelsens föreskrifter och allmänna råd om ledningssystem för systematiskt kvalitetsarbete (2011:97) ska vårdgivaren årligen upprätta en patientsäkerhetsberättelse. Syftet med patientsäkerhetsberättelsen är att beskriva hur patientsäkerhetsarbetet har bedrivits under föregående kalenderår, vilka åtgärder som vidtagits för att öka patientsäkerheten samt vilka resultat som uppnåtts. Nedan beskrivs patientsäkerhetsarbetet inom elevhälsans medicinska insats i Färgelanda kommun under 2025. Rapporten avslutas med mål och strategier för 2026.

Ansvar och upprättande:

Denna patientsäkerhetsberättelse har upprättats av:

Maria Berglund, skolsköterska, Medicinskt Ledningsansvarig Sjuksköterska, MLA
Elevhälsans medicinska insats, Färgelanda Kommun,

Datum för upprättande: 23 februari, 2026

Organisatoriskt ansvar för patientsäkerhetsarbetet

SFS 2010:659, 3 kap. 9 § samt SOSFS 2011:9, 7 kap. 2 § p.1

Utbildningsnämnden är vårdgivare för elevhälsans medicinska insats (EMI) i grundskola och anpassad grundskola. Vårdgivaren ansvarar för att planera, leda och kontrollera verksamheten så att kravet på god och säker vård upprätthålls samt för att det finns ett ändamålsenligt ledningssystem för systematiskt kvalitetsarbete.

Vårdgivaransvaret omfattar de delar av elevhälsan som bedrivs enligt hälso- och sjukvårdslagstiftningen, det vill säga, skolsköterskeverksamhet, skolläkarverksamhet samt de delar av psykologens arbete som utgör hälso- och sjukvård.

Vårdgivaren har utsett tf Utbildningschef Anna Gunnevik till verksamhetschef för EMI enligt hälso- och sjukvårdslagen.

Verksamhetschefen ansvarar för att:

- verksamheten bedrivs i enlighet med gällande lagstiftning och föreskrifter,
- det finns fastställda mål och rutiner för patientsäkerhetsarbetet,
- ledningssystemet är implementerat, känt och tillämpas i verksamheten,
- uppföljning, analys och förbättringsåtgärder genomförs systematiskt.

Verksamhetschefen har, enligt skriftlig delegationsordning, överlåtit det medicinska ledningsansvaret till medicinskt ledningsansvarig skolsköterska (MLA), Maria Berglund.

Delegationen är tydligt definierad och följs upp inom ramen för verksamhetens ledningsstruktur.

MLA ansvarar för att:

- medicinska rutiner och riktlinjer är aktuella, evidensbaserade och tillgängliga,
- egenkontroller genomförs och dokumenteras,
- avvikelser, tillbud och identifierade risker analyseras samt leder till adekvata åtgärder,
- kompetenskrav är definierade och att behov av fortbildning identifieras,

- den medicinska verksamheten fortlöpande utvecklas utifrån uppföljning, resultat och omvärldsbevakning.

Verksamhetschef och MLA samverkar i ledning och uppföljning av EMI genom regelbundna avstämningar, analys av avvikelsestatistik samt genomgång av kvalitetsindikatorer. Resultat av patientsäkerhetsarbetet återrapporteras till vårdgivaren i enlighet med fastställd struktur. Samtliga medarbetare inom EMI har ett individuellt yrkesansvar och är skyldiga att följa gällande rutiner samt att aktivt medverka i det systematiska kvalitets- och patientsäkerhetsarbetet, inklusive rapportering av avvikelser och risker.

Övergripande mål och strategier

SFS 2010:659, 3 kap. 1 § samt SOSFS 2011:9, 3 kap. 1 §

Det övergripande målet för elevhälsans medicinska insatser (EMI) är att bedriva en god och säker vård där vårdskador förebyggs samt främjar elevernas hälsa, utveckling och lärande. Verksamheten ska utgå från barnets bästa och ha ett tydligt hälsofrämjande och förebyggande perspektiv.

Patientsäkerhetsarbetet ska vara systematiskt, dokumenterat och kontinuerligt följas upp.

Mål för patientsäkerhetsarbetet

- 100 % av planerade hälsobesök ska erbjudas enligt fastställt basprogram.
- Vaccinationstäckningen ska motsvara eller överstiga nationella målnivåer enligt gällande vaccinationsprogram.
- 100 % av inkomna avvikelser ska utredas, analyseras och följas upp med dokumenterade åtgärder.
- Identifierade risker ska föregås av riskanalys och resultera i beslutade förebyggande åtgärder.
- Egenkontroller ska genomföras minst en gång per år enligt fastställd plan.
- Samtliga medarbetare ska årligen ta del av och bekräfta kännedom om gällande rutiner och riktlinjer.

Strategier för att uppnå målen

För att uppnå ovanstående mål ska EMI:

- bedriva ett strukturerat kvalitetsarbete med stöd av ledningssystemet,
- systematiskt analysera avvikelser, tillbud och identifierade risker,
- genomföra årlig uppföljning av kvalitetsindikatorer,
- säkerställa att samtliga skolsköterskor har specialistutbildning inom relevant område eller likvärdig kompetens,
- upprätthålla en aktuell kompetensförsörjningsplan,
- bidra med medicinsk kompetens i elevhälsoteamens arbete,
- samverka med elever, vårdnadshavare, skolpersonal och externa vårdgivare vid behov.

Verksamheten styrs av skollagen (2010:800) och hälso- och sjukvårdslagen (2017:30). Enligt skollagen ska elevhälsan vara förebyggande och hälsofrämjande samt stödja elevernas utveckling mot utbildningens mål. EMI bidrar genom att tidigt identifiera ohälsa, uppmärksamma riskfaktorer och erbjuda insatser i enlighet med gällande uppdrag. Måluppfyllelse följs upp genom årlig sammanställning av kvalitetsindikatorer, analys av avvikelser, genomförda egenkontroller samt återrapportering till verksamhetschef och vårdgivare.

Resurser och kompetens

Elevhälsans medicinska insatser (EMI) är organisatoriskt en del av utbildningsverksamheten men bedrivs som hälso- och sjukvård enligt hälso- och sjukvårdslagen. Den medicinska delen utgör en egen verksamhetsgren och står under tillsyn av Inspektionen för vård och omsorg (IVO). Verksamheten omfattar cirka 600 elever i åldrarna 6–16 år. Bemanningen består av skolsköterskor, skolläkare samt medicinskt ledningsansvarig skolsköterska (MLA).

Resurser och bemanning dimensioneras utifrån elevantal, vårdtyngd, lagstadgade uppdrag (hälsobesök och vaccinationer), identifierade riskområden samt genomförd årlig behovsanalys.

Behörighet och kompetens

All hälso- och sjukvård inom EMI ska bedrivas i enlighet med vetenskap och beprövad erfarenhet.

Skolsköterska:

- Samtliga skolsköterskor i Färgelanda kommun ska ha specialistutbildning eller vara under utbildning till sådan enligt rekommendation från skolsköterskeförening.
- Specialistutbildning till skolsköterska, distriktssköterska eller barnsjuksköterska krävs för att ordinera läkemedel för vaccination enligt gällande föreskrift (HSLF-FS 2020:25).

Skolsköterskan utgör den kontinuerliga medicinska kompetensen på skolan och ansvarar, tillsammans med skolläkare, för den medicinska verksamheten på respektive enhet. Arbetet bedrivs under eget yrkesansvar.

Skolläkare

- Svensk läkarlegitimation krävs.
- Specialistkompetens inom barn- och ungdomsmedicin, barn- och ungdomspsykiatri eller allmänmedicin eftersträvas vid upphandling av tjänst.

Kommunen upphandlar skolläkartjänst. Skolläkaren ansvarar för samtliga skolor i kommunen och tjänstgör cirka fyra tillfällen per termin, motsvarande cirka 16 timmar per termin.

Skolläkarresursen prioriteras till:

- medicinska bedömningar vid tillväxt- och pubertetsavvikelser
- bedömning av undervikt, övervikt och obesitas
- rygg- och skoliosbedömningar
- medicinska utredningar och bedömningar inför mottagande i anpassad skolform
- medicinska frågeställningar vid komplex skolrelaterad problematik.
- medicinsk bedömning inför remiss med frågeställning NPF-diagnos.

Behov av skolläkarinsatser utöver planerad mottagning hanteras genom konsultation eller remittering till annan vårdgivare.

Skolläkaren deltar inte regelbundet i elevhälsoteamens möten. Medicinska frågeställningar som aktualiseras i elevhälsoteamet förmedlas i stället via skolsköterska till skolläkare för bedömning. Denna arbetsordning har fastställts för att säkerställa effektiv användning av skolläkarresursen.

Uppföljning av resurs- och kompetensbehov

Resursfördelning och kompetensbehov följs upp årligen inom ramen för det systematiska kvalitetsarbetet. Analys sker av:

- genomförda hälsobesök och vaccinationstäckning
- arbetsbelastning och vårdtyngd

Vid identifierad risk för att uppdraget inte kan fullgöras med god och säker vård ska åtgärder vidtas och rapporteras i form av avvikelседokumentation till verksamhetschef.

1. Regelbundna uppföljningsmöten

Rättslig grund: 3 kap. 2 § SOSFS 2011:9

Krav:

Verksamhetschefen ansvarar för att säkerställa att verksamheten systematiskt följs upp avseende patientsäkerhet. MLA ska delta i regelbundna uppföljningsmöten med verksamhetschef.

Nuläge:

- Under 2025 har regelbundna uppföljningsmöten mellan verksamhetschef och MLA inte kunnat genomföras.
- MLA (skolsköterska) och Prorenataadministratör ansvarar för loggkontroller, informations-, och patientsäkerhetsfrågor.

2. Egenkontroll

Rättslig grund: 5 kap. 2 § och 7 kap. 2 § p. 2 SOSFS 2011:9

Syfte:

Egenkontroll ska säkerställa att verksamheten upprätthåller god kvalitet och följer gällande lagar och riktlinjer.

Omfattning för elevhälsans medicinska insats:

- Lokaler och medicinteknisk utrustning
- Läkemedelshantering
- Journalföring
- Rutiner

- Analys av avvikelser och klagomål

Ansvar:

- MLA ansvarar för att egenkontroller genomförs årligen och dokumenteras.

Elevhälsans medicinska insats- checklista

Område	SOSFS-referens	Kontrollpunkt	Nuläge / Avvikelse	Ansvarig	Åtgärd / Tidplan
Regelbundna uppföljningsmöten	3 kap. 2 §	Verksamhetschef och MLA ska ha dokumenterade möten minst kvartalsvis	Ej genomfört under 2025	Verksamhetschef	Inför fast mötesstruktur, start april 2026
Loggkontroller i journalsystem	3 kap. 2 §	Kontroller av användning och dokumentation	Genomförs av MLA/administratör	MLA/PRN-admin	Se över rutin och dokumentera årligen,
Informations- och patientsäkerhet	3 kap. 2 §	Säkerställ rutiner och rapportering	Följ rutin, inga större avvikelser	MLA	Kontinuerlig uppföljning
Ledningssystem /Rutiner EMI	5 kap. 2 § & 7 kap. 2 § p.2	Tillgänglig och uppdaterad	MLA och skolsköterskor arbetar kontinuerligt med uppdatering.	MLA	Fast punkt på skolsköterskemöten
Medicinteknisk utrustning	5 kap. 2 § & 7 kap. 2 § p.2	Kontroller ska ske enligt planerad rutin	Genomförs regelbundet	MLA	Dokumentera årligen
Avvikelse rapportering	5 kap. 2 § & 7 kap. 2 § p.2	Skolsköterskor rapporterar skriftligt till MLA och verksamhetschef	Rutinen följs men påminnelse kan behövas	MLA	Utveckla rutin

Hur patientsäkerhetsarbete har bedrivits samt vilka åtgärder som genomförts för ökad patientsäkerhet

SFS 2010:659, 3 kap. 10 § p 1–2

- Färgelanda kommun har under 2025 köpt in skolläkartjänst.
- Ledningssystem är under uppbyggnad, uppdaterats och kompletterats regelbundet. Detta arbete är en fast punkt vid skolsköterskemöten som hålls en gång i månaden.
- Administratör för Prorenata (skolsköterska) har regelbunden kontakt med support och uppdaterar systemet.
- Arbete med skriftliga lokala rutiner fortgår.
- Forskning och övrigt nyhetsflöde inom verksamhetsområdet följs och delas

skolsköterskor emellan.

- MLA och skolläkare har uppdaterat basapotek samt generell och akutdelegation av läkemedel.
- Möten och andra samverkansformer med andra vårdgivare.
- Utförda vaccinationer registreras i Prorenata och förs därifrån vidare till Nationella vaccinationsregistret (NVR).

Samverkan för att förebygga vårdskada

SOSFS: 2011:9,4 kap. 6 §, 7 kap. 3 §

Samverkan inom professionen samt mellan olika professioner inom elevhälsan sker kontinuerligt

Samverkan med andra vårdgivare sker i det vardagliga arbetet genom personlig kontakt i enskilda ärenden med vårdcentraler, barn- och ungdomspsykiatri, habilitering samt barn- och ungdomsmottagning.

Samverkan med elever och vårdnadshavare

Rättslig grund: SFS 2010:659, 3 kap. 4 §

Elevhälsans medicinska insats strävar alltid efter ett systematiskt samarbete med elever och deras vårdnadshavare. Syftet är att främja delaktighet, medinflytande och gradvis övergång till självbestämmande för eleven, i enlighet med ålder och mognad. Samverkan sker för att förebygga vårdskador och säkerställa god kvalitet i vården.

Fortlöpande samverkan:

- Kontinuerlig kontakt med elever och vårdnadshavare via personliga besök, telefon eller mejl i samband med hälsobesök, vaccinationer och utredningar.
- Elevens medinflytande dokumenteras och följs upp i journalen.

Årliga aktiviteter:

Vårdnadshavare erbjuds aktiv medverkan vid hälsosamtal för förskoleklass.

Information och dokumentation:

- Informationsfolder delas ut till alla förskoleklass elever samt nya elever i kommunen. Foldern innehåller information om:
 - Elevhälsans medicinska insats
 - Basprogram för hälsokontroller och vaccinationer
 - Kontaktvägar för frågor eller synpunkter på verksamheten

Sammanfattning:

Samverkan med elever och vårdnadshavare sker kontinuerligt och dokumenteras enligt verksamhetens rutiner. Detta bidrar till ett säkert och patientcentrerat elevhälsoarbete i

enlighet med SFS 2010:659.

Risikanalys

SOSFS: 2011:9, 5 kap. 1 §

Att analysera risker är ett framåtsyftande arbete för att kunna vidta åtgärder innan något har hänt. Sannolikheten för att en händelse ska inträffa uppskattas och en bedömning görs av vilka negativa konsekvenser som skulle kunna bli följden av händelsen.

Identifierade risker:

- Skolsköterskemottagningarna har inte daglig städning (de dagar personal vistas i rummet) vilket innebär ökad risk för smitta.
- Dokumentskåpen där pappersjournaler förvaras har inte rätt brandklass. Planen är dock att pappersjournal försvinner under 2026.
- Vakanser och tjänstledighet bland skolsköterskorna innebär risk att kontroller/uppföljningar av elever missas pga. hög arbetsbelastning/mindre tid på respektive skola.
- Några elever har inte sammanhållen journal, det finns både papper och digitalt journalsystem.
- Vissa skolsköterskemottagningar har för smala dörrar för att rullstol skall kunna komma in till skolsköterskan
- Inga samverkansmöten mellan MLA och verksamhetschef medför risk för brister i patientsäkerheten
- På några av kommunens sjuksköterskeexpeditioner är ljudisoleringen låg och kan medföra att sekretessbelagd information röjs.

Hälso- och sjukvårdspersonalens rapporteringsskyldighet

SFS 2010:659, 6 kap. 4 § och HSLF-FS 2017:41

Avvikelser

Digital blankett finns för personal att inrapportera avvikelser på. Avvikelsen utreds sedan av MLA. Eventuellt görs detta tillsammans med den personal som rapporterat avvikelsen. Allvarliga avvikelser rapporteras omgående till verksamhetschef. Vårdgivaren har utsett MLA till anmälningsansvarig enligt Lex Maria. Om skadan är allvarlig gör MLA bedömningen i samband med utredningen om anmälan enligt Lex Maria behöver göras.

Inkomna avvikelser 2025:

Under 2025 inkom inga avvikelserrapporter.

Klagomål och synpunkter

SOSFS 2011:9, 5 kap. 3 §, 7 kap 2 § p 6

Klagomål och synpunkter tas emot, utreds och analyseras på samma sätt som avvikelser.

Sammanställning och analys

SOSFS 2011:9, 5 kap. 6 §, 7 kap.2 §

Ingen allvarlig vårdskada har inträffat under året. Risken att det ska inträffa i framtiden är låg då elevhälsan värderar patientsäkerhet högt.

Resultat

SFS 2010:659, 3 kap. 10 § p 3

Färgelanda Kommun har en god vaccinationstäckning i det Allmänna Nationella vaccinationsprogrammet. Alla elever har erbjudits vaccination enligt det Allmänna Nationella vaccinationsprogrammet under 2025.

Vaccinationer

Vaccinationerna är en stor del av skolsköterskornas arbete och innebär arbete med genomgång av journaler, planering av vaccinationsdagar, ordinationer, utförande och dokumentation. Skolsköterskorna vaccinerar under eget ansvar och bör enligt våra riktlinjer vara två vid vaccinering av elever.

Vaccinationer är enligt följande i Färgelanda kommun:

- År 2-MPR (Mässling, påssjuka, röda hund)
- År 5 – HPV (Humant papillomvirus) både pojkar och flickor, 2 doser
- Årskurs 8: stelkramp, difteri, kikhosta
- Nyanlända elever som inte har följt det allmänna vaccinationsprogrammet HSLF-FS 2016:51 erbjuds vaccinationer och komplettering. EMI har ansvar för alla ordinationer och vaccinationer av nyanlända elever. Många nyanlända elever behöver flera vaccinationer för att komma i fas med det svenska vaccinationsprogrammet.

Hälsobesök

Enligt skollagen och Socialstyrelsens riktlinjer ska alla elever erbjudas minst tre hälsobesök som omfattar allmänna hälsokontroller. Hälsosamtalen är en del av EMI:s hälsofrämjande arbete.

I Färgelanda kommun erbjuds elever hälsosamtal i:

- Förskoleklass: Hälsoundersökning av längd, vikt, syn, hörsel, samt ett större

hälsosamtal tillsammans med vårdnadshavare

- Årskurs 2: Längd och vikt, samt ett litet hälsosamtal
- Årskurs 4: Längd, vikt, syn och ryggkontroll, samt ett större hälsosamtal
- Årskurs 6: Längd, vikt och ryggkontroll, samt ett litet hälsosamtal
- Årskurs 8: Längd, vikt, syn och ryggkontroll, samt ett större hälsosamtal

Hälsofrämjande insatser 2025:

Elevhälsan har arbetat hälsofrämjande genom följande insatser: Livsviktiga snack i åk 3,5 och 6. Hälsofrämjande på rasten med fysiska aktiviteter, frågesport och information, information om diabetes i klass, allsång på Höjdenskolan, kropp och knopp i åk fem, samarbetsfokus i åk 6.

Övergripande mål och strategier för år 2026

Mål:

- Ett gott, säkert och givande arbete mellan skolsköterskor såväl som mellan skolsköterskor och skolläkare.
- Vidareutveckla det hälsofrämjande arbetet i klass. Exempelvis tema, sömn, kost, rörelse, pubertet, psykisk ohälsa, värdegrundsarbete.
- Specialistutbildade skolsköterskor.
- Alla elever ska erbjudas insatser enligt basprogrammet (kommunala skolor).
- 100 % av eleverna i, enligt basprogram, aktuella årskurser, ska bli erbjudna hälsobesök
- 100 % av eleverna ska erbjudas vaccination enligt nationella vaccinationsprogrammet. Ambitionen är att höja vaccinationstäckningen när det gäller HPV-vaccination för pojkar och flickor till 90%.
- Elever som tackat nej till vaccination ska bevakas och erbjuds kontinuerligt erbjudande av vaccination.
- Föra över de journaler som skall arkiveras till e-arkiv enligt kommunens dokumenthanteringsplan.
- Arbetet med dokumentation och journalhantering ska fortgå utifrån dokumenthanteringsplan enligt Färgelanda kommuns rutiner.
- Journalgranskning skall göras enligt gällande lagstiftning.
- Extern läkemedelskontroll ska genomföras
- Inventering av lokaler och utrustning.
- Regelbunden loggkontroll Prorenata
- Arbeta med att bygga upp checklistor och dokumentationsmallar i Prorenata.

- Skolsköterskan årshjul ska revideras och anpassas efter varje verksamhet.



Utbildningskontor
Tf. utbildningschef
Anna Gunnervik

Tjänsteskrivelse
2026-03-17
2026/57

Utbildningsnämnden

Patientsäkerhetsberättelse

Beslutsförslag

Utbildningsnämnden beslutar att godkänna patientsäkerhetsberättelse och kvalitetsberättelse för elevhälsans medicinska insats 2025.

Ärendets beredning

Genomgång vid presidiummöte 2026-03-24.

Sammanfattning av ärendet

I skollagen regleras kraven på att ha en elevhälsa och vilka professioner som ska ingå. Vissa delar av elevhälsan lyder under hälso- och sjukvårdslagar där det finns krav på vårdgivaren att upprätta en patientsäkerhetsberättelse och kvalitetsberättelse.

Enligt 3 kap §10 i patientsäkerhetslagen ska vårdgivare senast den 1 mars varje år upprätta en patientsäkerhetsberättelse. Patientsäkerhetsberättelsen är en beskrivning av det systematiska patientsäkerhetsarbetet som har skett under föregående år, vilka åtgärder som gjorts för att öka patientsäkerheten, och vilka resultat som nåtts.

Denna har sammanställts för 2025.

Beslutsunderlag

Tjänsteskrivelse 2026-03-17
Verksamhetsberättelse för Elevhälsans Medicinska Insats
Färgelanda kommun 2025, upprättad 2026-02-23

Sändlista:

Rektorer
Hemsida
Skolsköterska



Färgelanda kommun

*Engagerad och företagsam med ett
gott bemötande!*

Utbildningsnämnden

Verksamhetsområde. Belopp i tkr	Prognos	Ack utfall 202602	Ack budget 202602	Avvikelse budget- utfall	Budget helår
Nämndverksamhet		128	77	-51	463
Musikskola		0	108	108	650
Förskola		5 794	5 578	-216	33 470
Grundskola inkl fritids och förskoleklass		18 029	18 795	766	112 773
Anpassad grundskola		1 615	1 333	-282	7 998
Gymnasieskola		5 647	5 662	16	33 974
Anpassad gymnasieskola		746	790	44	4 741
Vuxenutbildning		603	744	141	4465
Förvaltningsledning		450	849	398	5091
Totalt		33 012	33 936	924	203 625



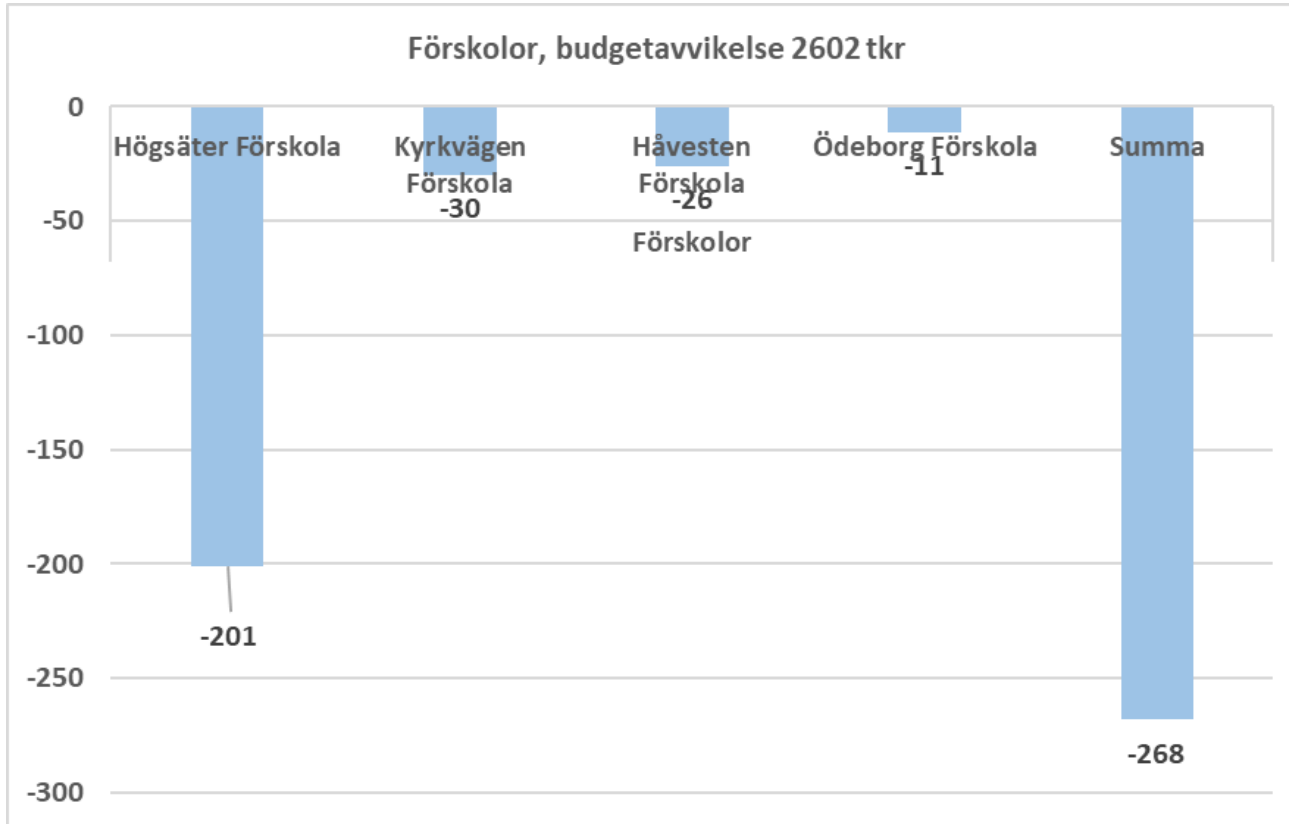
Avvikelser

- Fem färre köpta förskoleplatser, +110 kkr (48 mot 53 budgeterat).
- Januarifaktura pedagogisk omsorg i december, +70 kkr
- Lägre lokalhyra (Ödeborg), +144 kkr

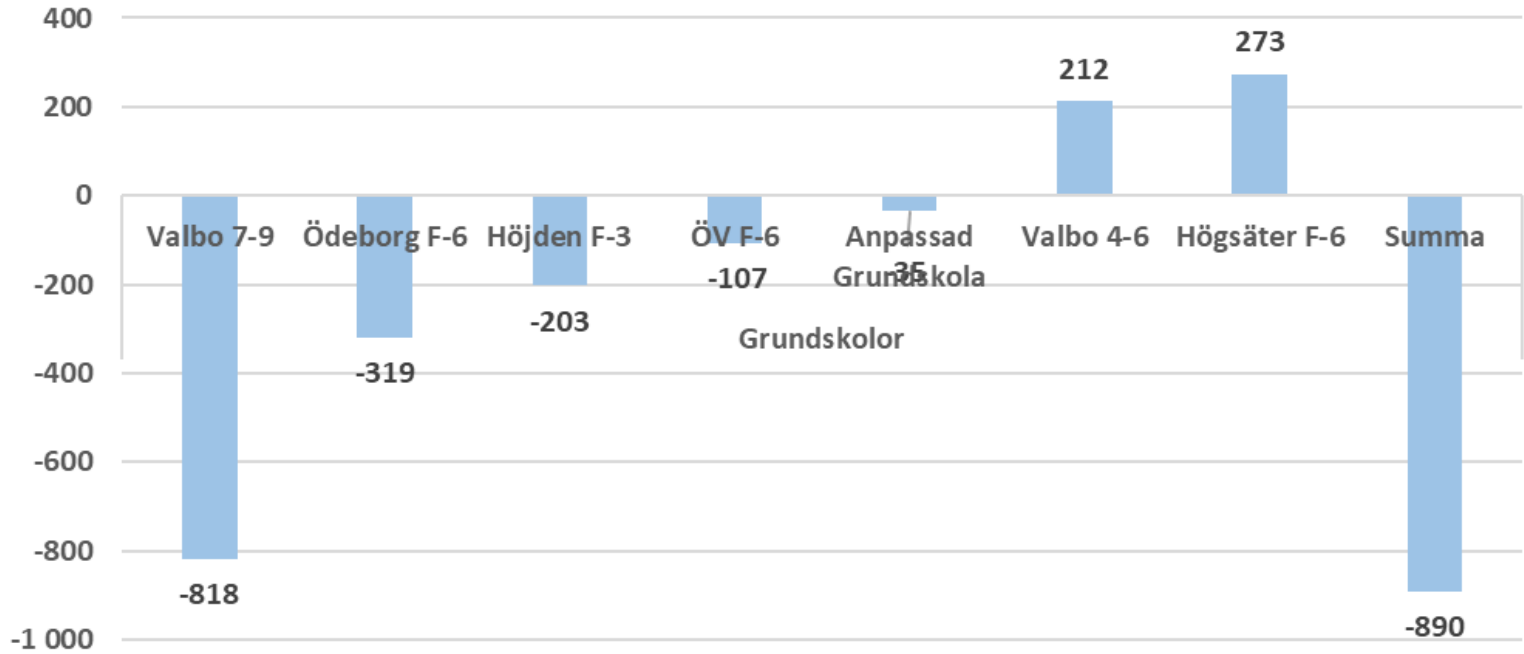
- Februarifaktura skolskjuts i mars, +583 kkr.
- IT-kostnad inte bokad, +122 kkr

- Verklig budgetavvikelse +219 kkr
- Rimligt att betrakta som ett nollresultat.
- Personalkostnad 1 147 kkr över budget.

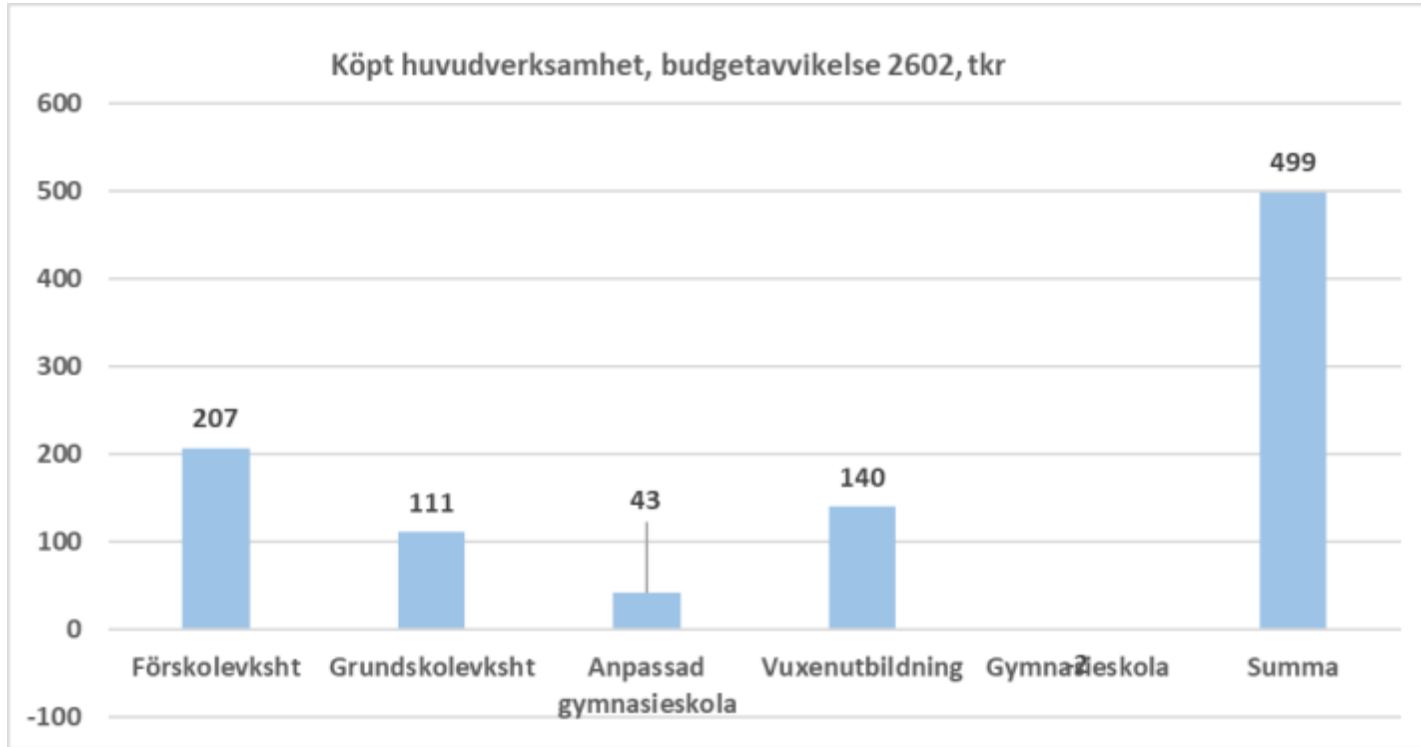




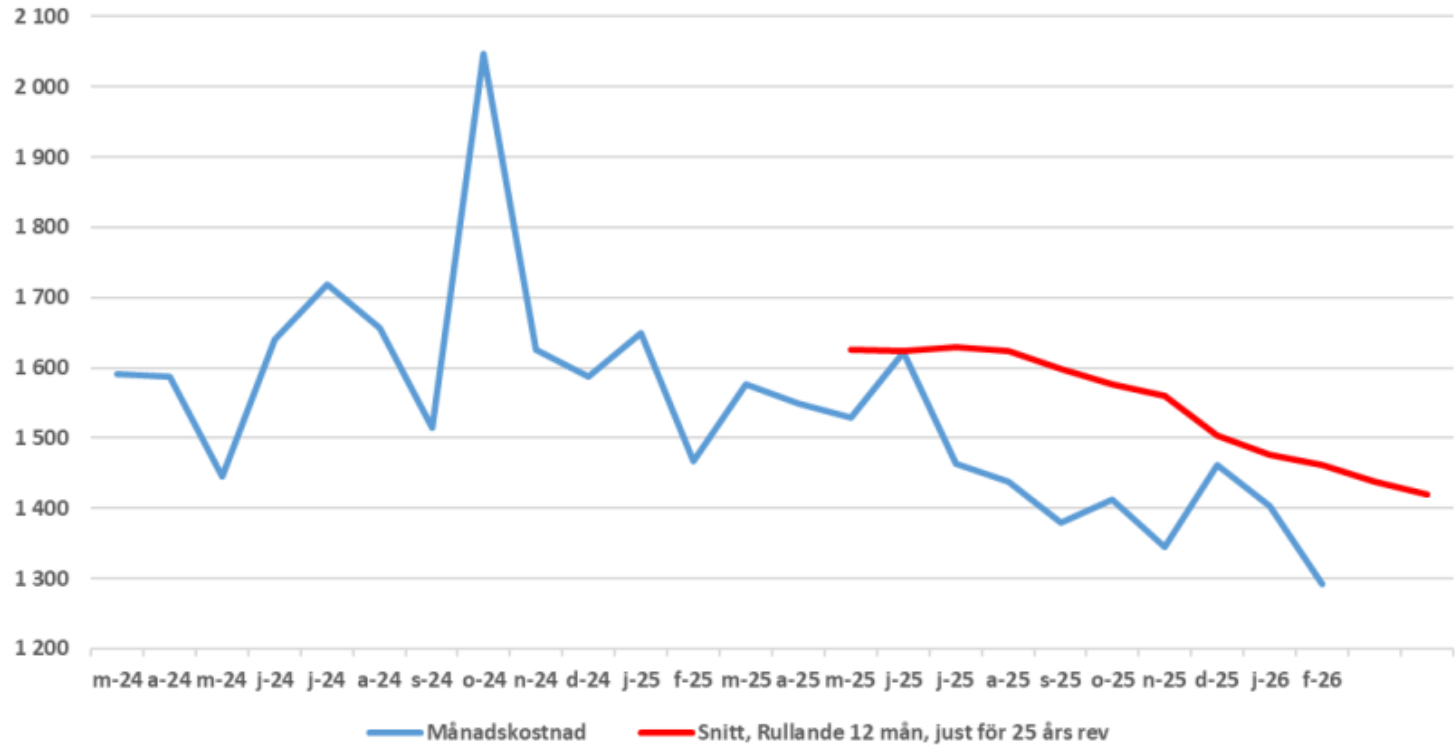
Grundskolor, budgetavvikelse 2602, tkr



Köpt huvudverksamhet, budgetavvikelse 2602, tkr



Trend, Månads + timlön, Förskoleverksamhet





UN § 26

Dnr 2026/44

Initiativärende gällande återrapportering till utbildningsnämnden under pågående övertalighetsprocess - Faraah Mohammud (C)

Utbildningsnämndens beslut

Initiativärendet skickas till förvaltningen för beredning.

Yrkande

Ordföranden yrkar att initiativärendet skickas till förvaltningen för beredning.

Propositionsordning

Ordföranden ställer proposition på sitt eget yrkande och finner att utbildningsnämnden bifaller detta.

Sammanfattning av ärendet

Faraah Mohammud (C) inkommer 2026-02-24 med ett initiativärende som lyder:

”Yrkande,

Jag föreslår att vi beslutar: Att förvaltningen ska lämna skriftlig och muntlig återrapportering till nämnden under pågående övertalighetsprocess. Att återrapporteringen ska omfatta:

- Genomförda och planerade steg i processen.*
- Risk- och konsekvensbedömningar.*
- Påverkan på verksamhetens kvalitet och måluppfyllelse.*
- Ekonomiska konsekvenser, Status kring omplaceringar och eventuella uppsägningar Att nämnden omedelbart informeras vid större förändringar eller avvikelser från planerad process.”*

Beslutsunderlag

Initiativärende övertalighetsprocess

Sändlista

Faraah Mohammud (C)

Tf. utbildningschef

From: [Faraah Mohammud](#)
To: [Alexander Karlsson](#)
Subject: Initiativarende övertalighetsprocess
Date: den 24 februari 2026 10:07:02

Yrkande,

Jag föreslår att vi beslutar: Att förvaltningen ska lämna skriftlig och muntlig återrapportering till nämnden under pågående övertalighetsprocess. Att återrapporteringen ska omfatta:

- Genomförda och planerade steg i processen.
- Risk- och konsekvensbedömningar.
- Påverkan på verksamhetens kvalitet och måluppfyllelse.
- Ekonomiska konsekvenser, Status kring omplaceringar och eventuella uppsägningar Att nämnden omedelbart informeras vid större förändringar eller avvikelser från planerad process. Faraah Mohamud Centerpartiet

Vänliga hälsningar,

Faraah Mohamud, Centerpartiet

Fullmäktigeledamot, representant i Folkhälsorådet, Ledamot i utbildningsnämnden och andre vice ordförande för fullmäktige Färgelanda kommun



Utbildningskontor
Tf Utbildningschef
Anna Gunnervik

Tjänsteskrivelse
2026-03-17
2026/44

Utbildningsnämnden

Svar på initiativärende - återrapportering till utbildningsnämnden under pågående övertalighetsprocess

Beslutsförslag

Utbildningsnämnden anser initiativärendet besvarat. Utbildningsnämnden informeras löpande under anpassningsprocessens gång under punkten utbildningschefens information.

Ärendets beredning

Ärendet har beretts på Utbildningsnämndens presidium 26-03-24.

Sammanfattning av ärendet

Ett initiativärende har inkommit från Faraah Mohamud (C) om att information ges löpande till utbildningsnämnden under anpassningsprocessens gång. Det var sektorns avsikt och information kommer att ges under punkten utbildningschefens information.

Beslutsunderlag:

Tjänsteskrivelse 2026-03-07

Sändlista:

Tf Utbildningschef
Faraah Mohamud (C)



UN § 24

Dnr 2026/42

Initiativärende avseende akuta åtgärder för utbildningskvalitet och arbetsmiljö i Ödeborg och nämndens ansvarsområden - Hans-Göran Palmqvist (M)

Utbildningsnämndens beslut

Initiativärendet skickas till förvaltningen för beredning.

Yrkande

Ordföranden yrkar att skicka initiativärendet till förvaltningen för beredning.

Propositionsordning

Ordföranden ställer proposition på sitt eget yrkande och finner att utbildningsnämnden bifaller detta.

Sammanfattning av ärendet

Hans-Göran Palmqvist (M) inkommer 2026-02-24 med ett initiativärende som lyder:

"Akuta åtgärder för utbildningskvalitet och arbetsmiljö i Ödeborg och nämndens ansvarsområden

Till Utbildningsnämnden i Färgelanda kommun

Bakgrund: I samband med genomgången av årsredovisningen för 2025 och de därtill hörande rapporterna ser vi i Moderaterna djupt oroande bild av utbildningsverksamheten. Som ledamöter i utbildningsnämnden har vi det yttersta ansvaret för att barnen i Färgelanda kommun får en likvärdig utbildning av hög kvalitet i en trygg miljö.

Årsredovisningen visar att skolresultaten i kommunen är otillfredsställande. Dessutom ser vi en sårbarhet i de minsta enheterna där det pedagogiska stödet blir lidande, Särskilt allvarlig är situationen i Ödeborg. Nämnden saknar idag en tydlig analys av hur små enheter vi kan driva med bibehållen pedagogisk kvalitet och stöd för elever med särskilda behov.

Yrkande Mot bakgrund av ovanstående yrkar Moderaterna på följande:

- Att*** förvaltningen presenterar ett "åtgärdsbatteri" för att höja skolresultaten, med särskilt fokus på hur stödet till elever i behov av särskilda insatser ska säkras på de mindre enheterna.



2. *Att nämnden beställer en analys av vad som utgör en "pedagogiskt försvarbar gruppstorlek" – det vill säga en gräns för hur liten en skolenhet kan vara innan kvaliteten och möjligheten till pedagogiskt stöd blir för sårbar, dvs hur små enheter vi kan bedriva i kommunen.*
3. *Att förvaltningen redovisar hur de ökade kostnaderna för bussning av elever mellan Ödeborg och Högsäter påverkar nämndens utrymme för att stärka det direkta pedagogiska stödet i klassrummen i Ödeborgsskola."*

Beslutsunderlag

Initiativärende avseende ärende 10 – 24 feb-2026

Sändlista

Hans-Göran Palmqvist (M)

Tf utbildningschef

Initiativärende gällande punkt 10, 2026/4

Akuta åtgärder för utbildningskvalitet och arbetsmiljö i Ödeborg och nämndens ansvarsområden

Till Utbildningsnämnden i Färgelanda kommun

Bakgrund I samband med genomgången av årsredovisningen för 2025 och de därtill hörande rapporterna ser vi i Moderaterna djupt oroande bild av utbildningsverksamheten. Som ledamöter i utbildningsnämnden har vi det yttersta ansvaret för att barnen i Färgelanda kommun får en likvärdig utbildning av hög kvalitet i en trygg miljö.

Årsredovisningen visar att skolresultaten i kommunen är otillfredsställande. Dessutom ser vi en sårbarhet i de minsta enheterna där det pedagogiska stödet blir lidande, Särskilt allvarlig är situationen i Ödeborg. Nämnden saknar idag en tydlig analys av hur små enheter vi kan driva med bibehållen pedagogisk kvalitet och stöd för elever med särskilda behov.

Yrkande Mot bakgrund av ovanstående yrkar Moderaterna på följande:

1. **Att** förvaltningen presenterar ett "åtgärdsbatteri" för att höja skolresultaten, med särskilt fokus på hur stödet till elever i behov av särskilda insatser ska säkras på de mindre enheterna.
2. **Att** nämnden beställer en analys av vad som utgör en "pedagogiskt försvarbar gruppstorlek" – det vill säga en gräns för hur liten en skolenhet kan vara innan kvaliteten och möjligheten till pedagogiskt stöd blir för sårbar, dvs hur små enheter vi kan bedriva i kommunen.
3. **Att** förvaltningen redovisar hur de ökade kostnaderna för bussning av elever mellan Ödeborg och Högsäter påverkar nämndens utrymme för att stärka det direkta pedagogiska stödet i klassrummen i Ödeborgsskola.

Färgelanda den 24 februari 2026

Hans-Göran Palmqvist (Moderaterna)



Utbildningskontor
Tf utbildningschef
Anna Gunnervik

Tjänsteskrivelse
2026-03-19
2026/42

Utbildningsnämnden

Svar på initiativärende – åtgärder för bättre skolresultat samt förutsättningar för små skolor

Beslutsförslag

Utbildningsnämnden beslutar att anse initiativärendet besvarat med anledning av att ärendet har föredragits och att utbildningssektorn redovisning nedan utgör svar på ställda frågor.

Ärendets beredning

Ärendet är berett på utbildningsnämndens presidium 2026-03-24.

Sammanfattning av ärendet

Initiativärendet avser tre frågor: dels vilka åtgärder som kan vidtas för att förbättra skolresultaten i kommunen, dels en analys av hur liten en skola kan vara för att bedriva verksamhet med god kvalitet. En fråga är också hur kostnaden för bussning av elever till Högsäter påverkar det direkta pedagogiska stödet till elever. Ärendet har föredragits för Utbildningsnämnden. I tjänsteskrivelsen redovisas utbildningssektorns bedömning.

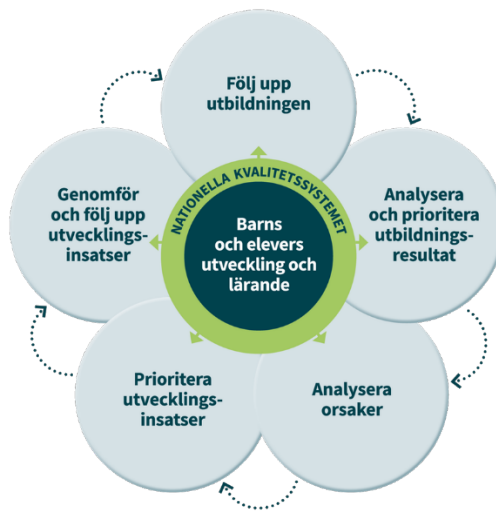
Ärendebeskrivning

1. Åtgärder för att förbättra skolresultaten

Kommunens skolor arbetar redan i dag utifrån ett systematiskt kvalitetsarbete, enligt skollagens krav. Det innebär att vi:

- samlar in och analyserar resultat från flera olika källor, såsom nationella prov, betygsstatistik, enkäter mm
- identifierar utvecklingsområden och formulerar mätbara mål
- planerar och genomför åtgärder
- följer upp, utvärderar och reviderar insatserna

Utifrån detta hjul planerar, följer upp, analyserar och utvecklar verksamheten utbildningen.



Detta är en återkommande, cyklisk process som är skolans systematiska kvalitetsarbete. Modellen säkerställer att arbetet inte bygger på enstaka åtgärder, utan på långsiktig och kontinuerlig utveckling av undervisning och lärmiljö.

Utbildningssektorn bedömer att skolornas redan etablerade kvalitetsarbete är det mest ändamålsenliga "åtgärdsbatteri" som finns för att förbättra resultaten. Det är ett system där förbättringar skapas genom analys, målformulering, konkreta insatser och uppföljning – inte genom isolerade punktinsatser.

2. Analys av hur liten en skola kan vara

En djupare analys av optimala storlekar för skolenheter kräver idag konsultstöd eller extern expertis. Sektorn har för närvarande inte ekonomiska förutsättningar att köpa in en sådan utredning. En extern utredning skulle således innebära en kostnad som inte rymms inom nuvarande budgetramar. Sektorn bedömer därför att det i nuläget inte är möjligt att genomföra en sådan analys utan att det påverkar den ordinarie verksamhetens resurser.

3. Hur påverkar kostnaden för bussning det direkta pedagogiska stödet till elever

Kostnaden för att bussa eleverna från Ödeborg till Högsätters skola för praktiska ämnen uppgår till 870 kr/vecka. Resan sker 36 veckor om året och kostnaden blir lite drygt 30 000 kr vilket exempelvis motsvarar en elevassistent inkl sociala avgifter mm i 2-3 veckor.

Beslutsunderlag:

Tjänsteskrivelse dat 2026-03-19



Sändlista:

Hans-Göran Palmqvist (M)

Tf utbildningschef

Initiativärende gällande punkt 10, 2026/4

Akuta åtgärder för våra barn i Ödeborgs förskola.

Till Utbildningsnämnden i Färgelanda kommun

Bakgrund I samband med genomgången av årsredovisningen för 2025 och de därtill hörande rapporterna ser vi i Moderaterna djupt oroande bild av utbildningsverksamheten. Som ledamöter i utbildningsnämnden har vi det yttersta ansvaret för att barnen i Färgelanda kommun får en likvärdig utbildning av hög kvalitet i en trygg miljö.

Särskilt allvarlig är situationen i Ödeborg. Det har kommit till min kännedom att förskolan lider av en extrem överbeläggning. På en avdelning anpassad för 18 barn vistas idag 27 barn.

På småbarnsavdelningen är antalet 21 barn, trots att dimensioneringen är betydligt lägre.

Detta är en ohållbar situation för både barnens trygghet och personalens arbetsmiljö.

Som ledamot i nämnden kan jag inte acceptera att vi har kännedom om dessa siffror utan att agera kraftfullt, då detta strider mot intentionerna i skollagen samt att det går ut över våra barns trygghet och arbetsmiljön för både barn och personal.

Yrkande Mot bakgrund av ovanstående yrkar Moderaterna på följande:

Att utbildningschefen ges i uppdrag att skyndsamt ta fram en handlingsplan för att lösa överbeläggningen inom förskolan i Ödeborg, så att barngruppernas storlek hamnar i linje med lokalernas dimensionering och Skolverkets riktmärken.

Färgelanda den 24 februari 2026

Hans-Göran Palmqvist (Moderaterna)



UN § 25 Dnr 2026/43
**Initiativärende avseende akuta åtgärder för våra barn i Ödeborgs
förskola - Hans-Göran Palmqvist (M)**

Utbildningsnämndens beslut

Initiativärendet skickas till förvaltningen för beredning.

Yrkande

Ordförande yrkar att skicka initiativärende till förvaltningen för beredning.

Propositionsordning

Ordföranden ställer proposition på sitt eget yrkande och finner att utbildningsnämnden bifaller detta.

Sammanfattning av ärendet

Hans-Göran Palmqvist (M) inkommer 2026-02-24 med ett initiativärende som lyder:

"Akuta åtgärder för våra barn i Ödeborgs förskola.

Till Utbildningsnämnden i Färgelanda kommun

Bakgrund: I samband med genomgången av årsredovisningen för 2025 och de därtill hörande rapporterna ser vi i Moderaterna djupt oroande bild av utbildningsverksamheten. Som ledamöter i utbildningsnämnden har vi det yttersta ansvaret för att barnen i Färgelanda kommun får en likvärdig utbildning av hög kvalitet i en trygg miljö.

Särskilt allvarlig är situationen i Ödeborg. Det har kommit till min kännedom att förskolan lider av en extrem överbeläggning. På en avdelning anpassad för 18 barn vistas idag 27 barn. På småbarnsavdelningen är antalet 21 barn, trots att dimensioneringen är betydligt lägre. Detta är en ohållbar situation för både barnens trygghet och personalens arbetsmiljö. Som ledamot i nämnden kan jag inte acceptera att vi har kännedom om dessa siffror utan att agera kraftfullt, då detta strider mot intentionerna i skollagen samt att det går ut över våra barns trygghet och arbetsmiljön för både barn och personal.

Yrkande Mot bakgrund av ovanstående yrkar Moderaterna på följande:

Att utbildningschefen ges i uppdrag att skyndsamt ta fram en handlingsplan för att lösa överbeläggningen inom förskolan i Ödeborg, så att



barngruppernas storlek hamnar i linje med lokalernas dimensionering och Skolverkets riktmärken.”

Beslutsunderlag

Initiativärende avseende ärende 10 – 24 feb - 2026

Sändlista

Hans-Göran Palmqvist (M)

Tf. utbildningschef



Utbildningskontor
Tf. Utbildningschef
Anna Gunnervik

Tjänsteskrivelse
2026-03-25
2026/43

Beslutsnivå

Svar på initiativärende – akuta åtgärder för våra barn i Ödeborgs förskola

Beslutsförslag

Utbildningsnämnden beslutar att anse initiativärendet besvarat med hänvisning till att ärendet föredragits och att förvaltningen redan arbetar enligt en handlingsplan som adresserar frågeställningarna.

Ärendets beredning

Ärendet har beretts på Utbildningsnämndens presidium 2026-03-24.

Sammanfattning

Förvaltningen arbetar redan aktivt med de frågeställningar initiativärendet lyfter, genom anpassning av personalstyrka, arbetssätt och planering av framtida lokaldimensionering. Utbildningsnämnden har vid sittande sammanträde fått en redovisning av nuläget samt förvaltningens pågående åtgärder och planering.

Ärendebeskrivning

I initiativärendet lyfts en oro kring en upplevd överbeläggning på Ödeborgs förskola och dess konsekvenser för barnens trygghet samt personalens arbetsmiljö. Moderaterna yrkar att utbildningschefen ska ta fram en handlingsplan för att säkerställa barngrupper i linje med lokaldimensionering och Skolverkets riktmärken.

Bedömning

Utbildningsförvaltningen har under hösten 2025 och våren 2026 följt utvecklingen på Ödeborgs förskola nära och vidtagit successiva åtgärder. Situationen har påverkats av flera faktorer:

Tillfälliga moduler har avvecklats, vilket minskat lokalytan jämfört med tidigare år. Samtidigt har det funnits ett högt tryck på placeringar specifikt i Ödeborg. Under vårterminen har behovet av förskoleplatser ökat vilket beror på att fler förskoleplatser behövs under vårterminen än under höstterminen, det är naturligt och behöver lösas överallt.



Lösningen blev en överinskrivning mot inriktningsbeslutet på 18 barn per avdelning, vilket också förankrats i nämnden och är en metod som använts tidigare år även på Kyrkvägens förskola.

Förvaltningen arbetar efter en handlingsplan som syftar till att säkra både kvalitet och arbetsmiljö. Arbetsätt och bemanning har anpassats efter rådande barnantal och personalstyrkan har förstärkts för att möta behovet.

Det korrekta barnantalet i verksamheten är idag är en avdelning 25 barn i åldern 3–5 år med 4 pedagoger och en avdelning med 19 barn i åldern 1–3 år, där arbetar också 4 pedagoger. Bemanningen ligger därmed i nivå med vad som bedöms nödvändigt utifrån barngruppernas storlek och sammansättning.

Riktmärken och framtida dimensionering

Skolverkets riktmärken anger ungefärliga nivåer om 12 barn i grupper 1–3 år och 15 barn i grupper 4–5 år. Utifrån kommunens inriktningsbeslut planeras för att varje avdelning framåt ska omfatta 18 barn med 3 pedagoger.

En uppskattning visar att en utökning motsvarande ytterligare cirka 3,5 avdelningar skulle krävas för att fullt ut möta riktmärkena vid nuvarande efterfrågan. Det skulle innebära behov av cirka 10,5 tjänster, motsvarande ungefär 5 miljoner kronor i årsbudget. Detta är en fråga som behöver vägas in i kommande budget- och lokalplanering.

Beslutsunderlag:

Tjänsteskrivelse dat 2026-02-25

Sändlista:

Tf. Utbildningschef
Hans-Göran Palmqvist (M)

Anna Gunnervik
Tf. Utbildningschef



Utbildningskontoret
Tf. Utbildningschef
Anna Gunnervik

Tjänsteskrivelse
2026-03-25
2026/6

Beslutsnivå

Utbildningsnämndens återkoppling till budgetberedningen inför Mål och Resursplan 2027-30 daterad 2026-03-25

Beslutsförslag

Utbildningsnämnden beslutar att överlämna nedanstående synpunkter till budgetberedningen inför arbetet med Mål och Resursplan 2027-30.

Ärendets beredning

Ärendet har beretts i Utbildningsnämndens presidie 2026-03-24

Sammanfattning av ärendet

Utbildningsnämnden har fått i uppdrag att lämna återkoppling till budgetberedningen inför arbetet med Mål- och resursplan (MRP) 2027–2030. Utgångspunkten är nuvarande MRP 2026–2029 och att beslutade mål, inriktningar och ekonomiska ramar ska ligga fast. Nämnden föreslår mindre justeringar av verksamhetsmålen, framför allt genom att tydligare koppla målen till de prioriterade inriktningarna samt att använda förbättring över tid som mått.

I ärendet redovisas också hur de prioriterade inriktningarna omsätts i verksamheten, med fokus på stärkt trygghet, ökad självförsörjning, kvalitet i kärnverksamheten och utvecklad samverkan. Nämndens ekonomiska förutsättningar innebär fortsatt behov av effektiviseringar och organisatorisk anpassning för att nå budget i balans.

En central del i återkopplingen är förslaget till ny skol- och förskolestruktur samt långsiktig lokalförsörjning för att möta demografiska förändringar och omfattande renoveringsbehov. Förslaget innebär sammanslagningar, ombyggnationer och avyttringar av lokaler under perioden 2026–2030. Syftet är att skapa ändamålsenliga, effektiva och hållbara verksamhetsmiljöer som stärker kvaliteten och minskar driftkostnaderna på sikt.



Ärendebeskrivning

Nämnden har fått anvisningar att ge återkoppling till budgetberedningen inför arbetet med Mål och Resursplan 2027-30. Nu gällande Mål och resursplan (MRP 2026-2029) utgör grund för återkopplingen.

Utgångspunkten är att beslutad inriktning, mål och ekonomiska ramar ligger fast. Nämnden kan föreslå mindre justeringar som ska vara av begränsad karaktär och rymmas inom Mål och Resursplanens övergripande struktur och ekonomiska förutsättningar.

Nedan följer Utbildningsnämndens föreslagna justeringar.

1. Justeringar i verksamhetsmål stycke 1.2.2.1.

I nuvarande plan beskrivs en procentsats då verksamhetsmålet anses uppfyllt. Istället föreslås att målet anses uppfyllt då siffrorna förbättrats sedan tidigare år likt det är uttryckt i sektorns

Detaljbudget med verksamhetsplan. Nämnden föreslår också att mål kopplas till de prioriterade inriktningarna.

Se nedan:

Prioriterad inriktning	Verksamhetsmål	Nuläge	Mått	Målet anses uppfyllt
Prioriterad kärnverksamhet	Öka elevernas måluppfyllelse och kunskapsutveckling i alla verksamheter			Skall öka
		200,5	Meritvärde år 9 - Genomsnittligt meritvärde (17 ämnen)	Skall öka
		63 %	Nått målen alla ämnen år 9 - Andel elever minst E i samtliga ämnen	Skall öka
		Svenska 86,3% Matematik 79,5 %	Godkända betyg svenska och matematik år 9 - Andel elever minst E i svenska: 90%. Andel elever minst E i matematik: 90%	Skall öka
		54,7 %	Elever i åk 6 som uppnått betygs-kriterierna i alla ämnen - Andel elever	Skall öka



			minst E i samtliga ämnen de läser	
		MA - 67 % - Sv 59 %	Nått målen NP år 3 - Andel elever nått kunskapskrav alla delprov svenska samt matematik	Skall öka
		76,7 %	Behörighet gymnasieskola - Andel elever behöriga till yrkesprogram	Skall öka
Stärkt trygghet	Öka elevers trygghet och närvaro	Mäts from ht 2025	Minska problematisk frånvaro - Andel elever med frånvaro över 20%	Skall minska
		Enkät genomförs februari	Trygg skolmiljö med studiero - Andel som upplever trygghet och studiero	Skall öka
Ökad självförsörjning	Öka elevernas studiemotivation och förmåga till gymnasie och yrkesval inför framtiden	75,3 %	Gymnasieelever med examen inom 4 år	Skall öka
		80,6 %	Kursdeltagare i Komvux som har avslutat med godkända betyg	Skall öka
Familjevänlig kommun	Öka upplevd tillgänglighet och samverkan i kommunen kopplad till verksamheterna	ca 80 %	Tillgänglig och attraktiv förskola	Skall inte minska
		mätning	Samverkan skola och föreningsliv - antal föreningar i formaliserad samverkan	Skall öka
Effektiv byråkrati	Öka antalet samverkansytor mellan näringsliv och verksamheterna	mätning	Effektiv ärendehantering - Genomsnittlig handläggningstid (dagar) för ärenden	Skall minska
		kopplat till bokslut	Resurseffektivitet inom förvaltningens ekonomi	Skall öka
Företagervänlig kommun	Öka antalet samverkansytor mellan näringsliv och verksamheterna	mätning	Samverkan skola-näringsliv - Antal företag och samverkansytor i formaliserad samverkan	Skall öka



Prioriterade inriktningar och insatser

Utbildningsnämndens arbete under perioden styrs av kommunens sex prioriterade inriktningar. Dessa genomsyrar all verksamhetsplanering och konkretiseras förutom i mål även i aktiviteter som syftar till att stärka kvaliteten, trygghet och måluppfyllelse samtidigt som verksamheten anpassas till demografiska och ekonomiska förutsättningar.

Stärkt trygghet: Nya lagkrav finns avseende beredskapsplaner och säkerhetsåtgärder. Utbildningsförvaltningen prioriterar framtagandet av beredskapsplaner och genomför systematisk översyn av säkerhetsåtgärder vid samtliga enheter: Rutiner för att förebygga och hantera kränkningar utvecklas kontinuerligt, med särskild uppmärksamhet på hantering av besök i verksamheten samt elever med skyddade personuppgifter.

Ökad självförsörjning: Studie- och yrkesvägledning utvecklas och praktikplatser etableras i samverkan med näringslivet. Vuxenutbildningen vidareutvecklas i samverkan med andra kommuner och utbildningsanordnare där kursutbudet anpassas efter arbetsmarknadens behov. Samverkan med lokala företag stärks för att öka elevernas studiemotivation och framtida anställningsbarhet.

Familjevänlig kommun: Musikskola och motorgård bereds under året för att utifrån förutsättningar möjliggöra flera fritidsaktiviteter för ungdomar. Översyn av tillgänglighet och flexibilitet i förskola och fritidshem genomförs för att bättre möta vårdnadshavares behov. Samverkan med föreningslivet skall vidareutvecklas. Pedagogisk omsorg erbjuds genom fristående verksamhet.

Effektiv byråkrati: Kostnadseffektiviteten skall öka inom administrationen. IT-system med självservice för vårdnadshavare utvecklas tillsammans med digitalisering av nationella prov och andra administrativa processer. Översyn av regler, rutiner och IT-system genomförs för att minimera dubbelarbete och förenkla vardagen. Bokslutsanalys görs årligen för att följa kostnadseffektiviseringen.

Prioriterad kärnverksamhet: Systematiskt kvalitetsarbete fortsätter med grundstöd utifrån Skolverkets genomförda projekt "Samverkan för bästa skola" (SBS), där Ödeborgs och Högsäters skolor fått stöd i det systematiska utvecklingsarbetet. Fokus läggs på tidiga insatser för att höja resultat och förbättra kvalitet. Elevstödsorganisationen effektiviseras genom kompetensutveckling inom specialpedagogik med särskilt fokus på NPF samt utveckling av övergångar mellan olika stadier. Dialog och samverkan sker med fristående aktörer där lagen så tillåter.



Företagarvänlig kommun: Vuxenutbildningen vidareutvecklas i samverkan med arbetsmarknaden där kursutbudet kontinuerligt anpassas efter behov. Praktikplatser för elever i lokala företag tillhandahålls för att skapa möten mellan elever och arbetsgivare för att stärka elevernas studiemotivation och framtida anställningsbarhet samt matchning mot företagets behov. Samverkansytor vidareutvecklas med näringslivet.

Ekonomisk ram

Utbildningsnämndens ram justerades år 2026 med totalt -13 366 tkr. Budgetramen föreslås ligga fast de närmsta åren men minska ytterligare 2031 och 2032.

Med hänsyn till demografiska, ekonomiska och verksamhetsmässiga förutsättningar behöver en omställning av organisationen av verksamheterna säkerställas. Det behöver säkerställas att organisationen såväl har förutsättningar att hålla sin budget samt en god kvalitet i verksamheten och en god arbetsmiljö.

I MRP 2026-29 finns föreslagna effektiviseringar av olika slag som inte i sin helhet blivit genomförda. Resultatet för 2026 slutade på – 14 065 mkr. Ett omfattande arbete har inletts med att anpassa personalstyrkan efter den demografiska utvecklingen och de ekonomiska ramarna. Detta har resulterat i en betydande personalminskning. Vid sådana anpassningar av personalstyrkan finns givetvis risker kopplade.

Identifierade risker

Gemensamt återkommande riskmönster, identifierade på ett flertal enheter:

- Risk för ökad sjukfrånvaro vid långvarig hög belastning.
- Risk för svårigheter att genomföra uppdraget enligt styrdokument.
- Risk för minskat engagemang och motivation hos personal.
- Risk för negativ påverkan på kvalitet, trygghet och arbetsmiljö.

Målsättningen är att nämndens kostnader står i paritet med den ekonomiska ramen vid årets slut 2026 för att kunna få helårseffekt och ha god möjlighet till budgetföljsamhet 2027.

För detta är en väl genomtänkt skolstruktur och lokalförsörjning nödvändig.

Lokalförsörjning

Sammanfattningsvis ser förvaltningen att Färgelanda kommun har mycket stora renoverings- och underhållsbehov framöver. Verksamheterna behöver genomföra effektiviseringar för att anpassa sig till befolkningsutvecklingen samt att vara effektiva, attraktiva och produktiva enheter. Effektiva, attraktiva och produktiva enheter bidrar till ökad lokaleffektivitet, vilket är eftersträvansvärt inom kommunens strategiska lokalförsörjning.



Utredningen med arbetsgrupp och styrgrupp har mynnat ut i ett förslag för att möta kommunens framtida behov.

Kategori	Projekt nummer	Objekt	2025	2026	2027	2028	2029	2030	2031	2032	2033	2034	2035
1. Förskolor	1.1	Högsäter förskola - renovering	F	T									
	1.3	Ödeborg förskola	F		A								
	Tot; 45,8 milj.	1.4	Ödeborg förskola - flytt till skola	F	G	T							
	1.7	Stigens förskola		A									
	2.3	Kyrkvägens förskola			FH			A	A				
	2.5	Håvestens förskola - renovering			F	G	T						
	2.6	Håvestens förskola - tillbyggnad			F	G	G	T					
2. Grundskolor	1.2	Högsäter skola - renovering	F	G	T								
	1.5	Ödeborg skola - renovering, Steg 1	F	G	T								
	Tot; 122,7 milj.	2.7	Valboskolan F-5 - renovering			F	G	T					
	2.8	Valboskolan 6-9 inkl. matsal			F		G	T					
	2.9	Valboskolan centralkök			F		G	T					
	3.0	Ödeborg skola - renovering, Steg 2	F				G	T					
	3.1	Höjden skola F-3							A				

Förskolor

Kommunen går från en struktur med 4 kommunala förskolor till 3 förskolor i enlighet med MRP: En förskola i Ödeborg, en förskola i Högsäter och en förskola i Färgelanda Håvestens förskola vilken kommer att byggas ut med tre avdelningar.

År 2026

Högsäters förskola: Ombyggnad och renovering av 1 avdelning så att tre avdelningar i förskolan blir i ändamålsenligt skick. Översyn av utomhusmiljön kommer att behövas framöver.

Ödeborgs förskola: Förskolan som för nuvarande omfattar 2 avdelningar kommer 2027 att avvecklas. Förskolan flyttar in i Ödeborgs skola som då delvis har byggts om till en förskola med 3 avdelningar.

År 2028

Håvestens förskola: Förskola med tre avdelningar som under 2028–2029 byggs ut till en förskola med totalt sex avdelningar.

Två avdelningar kommer att iordningsställas för förskoleverksamhet. Den tredje avdelningen planeras att utformas som en flexibel yta vilken snabbt kan iordningsställas till ytterligare en avdelning när behov uppstår. Kopplat till utbyggnaden kommer även renovering av befintlig förskola, utbyggnation av utemiljö samt parkering att iordningställas.

År 2027–2029

Kyrkvägens förskola: Förskolan avyttras 2027 i form av försäljning med rätt för verksamheten att hyra lokalerna fram till 2029/2030. Förskolans 2 avdelningar flyttar 2029 till Håvestens förskolas nybyggda avdelningar.



Grundskolor

Kommunen går från en skolstruktur med 4 kommunala grundskolor till 3 grundskolor i enlighet med MRP. En F-3 skola i Ödeborg, en F-6 skola i Högsäter, en F-9 skola i Färgelanda.

År 2026-2029

Ödeborgs skola: 2026 – del av skola ska byggas om till förskola med 3 avdelningar. Gymnastiksal renoveras, tillhörande ytor så som slöjdsalar byggs om till våtutrymme, omklädningsrum samt flexibel yta.

Utomhusmiljön iordningsställs för både skolelever och förskolebarn i olika zoner.

2028 – renovering av Ödeborg skola utifrån framtagna förstudier.

År 2027

Högsäters skola: Delar av skolan renoveras. Renoveringen planeras utföras under sommarlovet då lokalerna är tomställda.

År 2027-2030

Valboskolan: I nuläget är skolan utformad med låg- och mellanstadiebyggnad (åk F-6), en högstadiebyggnad (åk 7-9) samt en byggnad som inrymmer matsal och specialsalar.

2028 – Elever från Ödeborgs skola flyttar tillbaka efter färdigställd renovering.

Valboskolan F-5 renoveras.

2029 – Samtliga elever (Valboskolan F-5 samt Höjdenskolans elever F-3) flyttas till Valboskolan F-5 efter färdigställd renovering.

2029 – Renovering av Valboskolan åk 6-9. Valboskolans tillagningskök byggs om och utökas till kommunens centralkök. Matsalen renoveras samt effektiviseras utifrån lokalens kapacitet.

2030 – Elever åk 6-9 flyttas tillbaka till färdigställd högstadiebyggnad.

2030

Höjdenskolan: avyttras.



Ekonomisk konsekvensbeskrivning

För att klara de föreslagna justeringarna inom nuvarande ekonomiska ram krävs fortsatt strikt budgetföljsamhet och en långsiktig omställning av verksamheternas organisation. Då nämndens ram minskade 2026 med 13 366 tkr och ytterligare reduceringar är beslutade 2031–2032, är det nödvändigt att effektiviseringar genomförs fullt ut för att nå ekonomisk balans.

Den föreslagna skol- och förskolestrukturen innebär investeringar och ombyggnationer som hanteras inom kommunens strategiska lokalförsörjningsplan. På kort sikt uppstår kostnader för renovering, omställning och anpassning av lokaler. På längre sikt bedöms förslagen ge minskade driftkostnader genom ökad lokaleffektivitet, färre fastigheter i drift samt en mer ändamålsenlig lokalstruktur anpassad efter befolkningsutvecklingen.

Omställningen av organisationen, inklusive personalanpassningar, förväntas ge helårseffekt 2027 och är en förutsättning för att verksamheten ska hålla sin ram kommande år. Eventuella avvikelser i tidplan eller byggprocess kan medföra ekonomiska risker, särskilt kopplat till parallella lokaler, hyreskostnader och temporära lösningar. Sammantaget bedöms dock den föreslagna inriktningen stödja målsättningen att nämndens kostnader ska stå i paritet med den ekonomiska ramen över planperioden.

Sociala och miljömässiga konsekvenser

Den föreslagna lokalförsörjningsplanen bedöms ge flera sociala effekter för barn, elever och vårdnadshavare. Renoveringar och ny- eller ombyggnationer av förskolor och skolor bidrar till tryggare och mer ändamålsenliga lärmiljöer, vilket kan stärka arbetsmiljö, studiero och barns upplevelse av kvalitet i verksamheten. Genom att samla verksamhet i färre, moderniserade enheter förbättras också möjligheterna till likvärdighet, tillgång till kompetens och stabilare organisationer.

För den fysiska arbetsmiljön innebär förslagen förbättrade lokaler med bättre tillgänglighet, säkerhet, ventilation och ytor anpassade för dagens krav, vilket på sikt stärker både personalens hälsa och elevernas lärmiljöer.

Ur miljömässigt perspektiv kan renoveringar och nybyggnationer innebära en temporär miljöpåverkan genom byggtransporter och energiförbrukning under genomförandet. På längre sikt bedöms dock den föreslagna strukturen leda till minskad klimat- och miljöpåverkan genom mer energieffektiva lokaler, reducerade driftkostnader, lägre uppvärmningsbehov och minskat



underhåll av äldre, resurskrävande byggnader. Färre lokaler i drift ger också minskad resursförbrukning och bidrar till ett mer hållbart lokalbestånd i kommunen.

Beslutsunderlag:

Mål- och resursplan 2026-2029 KF 2025-06-18 § 52

Detaljbudget med verksamhetsplan Utbildningsnämnden 2026

Tjänsteskrivelse dat. 2026-03-25

Sändlista:

Kommunalråd

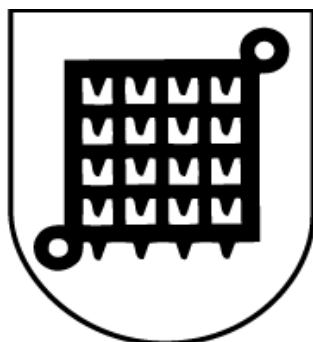
Oppositionsråd

Kommundirektör

Utbildningschef

Anna Gunnervik

Tf. Utbildningschef



Detaljbudget med verksamhetsplan

Utbildningsnämnden

2026



Skolan i Färgelanda ska präglas av kvalitet, ordning och kunskapsfokus. Kommunen har beslutat (enligt MRP 2026-2029) att det skall finns skolor i både södra, norra och centrala kommundelarna för att säkerställa geografisk tillgänglighet och locka nya barnfamiljer.

Kommunens utbildningsverksamhet ska bedrivas med hög tillgänglighet där familjer erbjuds valfrihet och flexibilitet. Samtidigt måste verksamheten anpassas till den demografiska utvecklingen och de ekonomiska förutsättningarna för att säkerställa långsiktig kvalitet och hållbarhet. Strukturella förändringar genomförs därför med en tydlig målbild om färre och effektivare enheter som skapar bättre förutsättningar för måluppfyllelse, rekrytering och god arbetsmiljö.

Verksamheten befinner sig i en pågående demografisk omställning som enligt prognos fortsätter under kommande år. Antalet födda barn per år har minskat betydligt. Denna utveckling påverkar för tillfället främst i lägre åldrar men kommer påverka hela organisationen utifrån prognoser som visar fortsatt minskande elevantal framöver. Förändringarna kräver kontinuerlig anpassning av både organisation och resurser för att möta dessa förutsättningar.

Verksamheten står inför betydande ekonomiska utmaningar där anpassning och omställning till förutsättningar är nödvändigt ur flera perspektiv. För att säkerställa ekonomisk balans och långsiktig ekonomisk hållbarhet krävs strukturella förändringar i organisationen samt minskade kostnader genom färre enheter och effektivare resursanvändning.

Nya lagkrav för trygghet och säkerhet träder i kraft 2025 och flera nationella förändringar är föreslagna att träda i kraft inom kort. Utvecklingsarbetet fortsätter efter Skolverkets projekt "Samverkan för bästa skola" (SBS) för att säkerställa god måluppfyllelse.



Innehållsförteckning

Nämndens verksamhetsmål för perioden 2026-2029.....	4
Uppdrag	7
Ekonomisk resurs	8
Investeringsplan.....	12
<i>Investeringsprojekt</i>	12
<i>Beskrivning</i>	12



Nämndens verksamhetsmål för perioden 2026-2029

Prioriterad inriktning	Verksamhetsmål	Nuläge	Mått	Målet anses uppfyllt
Prioriterad kärnverksamhet	Öka elevernas måloppfyllelse och kunskaps-utveckling i alla verksamheter			Skall öka
		200,5	Meritvärde år 9 - Genomsnittligt meritvärde (17 ämnen)	Skall öka
		63 %	Nått målen alla ämnen år 9 - Andel elever minst E i samtliga ämnen	Skall öka
		Svenska 86,3% Matematik 79,5 %	Godkända betyg svenska och matematik år 9 - Andel elever minst E i svenska: 90%. Andel elever minst E i matematik: 90%	Skall öka
		54,7 %	Elever i åk 6 som uppnått betygs-kriterierna i alla ämnen - Andel elever minst E i samtliga ämnen de läser	Skall öka
		MA - 67 % - Sv 59 %	Nått målen NP år 3 - Andel elever nått kunskapskrav alla delprov svenska samt matematik	Skall öka
		76,7 %	Behörighet gymnasieskola - Andel elever behöriga till yrkesprogram	Skall öka
Stärkt trygghet	Öka elevers trygghet och närvaro	Mäts from ht 2025	Minska problematisk frånvaro - Andel elever med frånvaro över 20%	Skall minska
		Enkät genomförs februari	Trygg skolmiljö med studiero - Andel som upplever trygghet och studiero	Skall öka
Ökad självförsörjning	Öka elevernas studiemotivation och förmåga till gymnasie- och yrkesval inför framtiden	75,3 %	Gymnasieelever med examen inom 4 år	Skall öka
		80,6 %	Kursdeltagare i Komvux som har avslutat med godkända betyg	Skall öka
Familjevänlig kommun	Öka upplevd tillgänglighet och samverkan i kommunen kopplad till verksamheterna	ca 80 %	Tillgänglig och attraktiv förskola	Skall inte minska
		mätning	Samverkan skola och föreningsliv - antal föreningar i formaliserad samverkan	Skall öka
Effektiv byråkrati	Öka kostnads-effektiviteten inom administrationen	mätning	Effektiv ärendehantering - Genomsnittlig	Skall minska



			handläggningstid (dagar) för ärenden	
		kopplat till bokslut	Resurseffektivitet inom förvaltningens ekonomi	Skall öka
Företagervänlig kommun	Öka antalet samverkansytor mellan näringsliv och verksamheterna	mätning	Samverkan skola-näringsliv - Antal företag och samverkansytor i formaliserad samverkan	Skall öka

2025 års kvalitetsrapport visar behov av fortsatt intensivt arbete för att öka våra resultat. Vi når inte de resultat och mål vi önskar. I arbetet med SBS har enheterna konstaterat att förändring tar tid och förutsätter en tydlig systematik. Det som lyfts från enheterna är sammanfattningsvis detta och ligger till grund för denna verksamhetsplan:

- Behov av tidiga insatser framför allt i svenska och matematik
- Medvetenhet om att svenska språket påverkar även andra ämnen.
- Ledarskapet i klassrummet är oerhört viktigt för att nå framgång.
- Ökad kunskap inom NPF.
- Utveckla organisation av undervisningen för elever i behov av stöd.
- Utveckla lärmiljöer både ute och inne utifrån investeringsplan och behov.

Prioriterade inriktningar och insatser

Utbildningsnämndens arbete under perioden styrs av kommunens sex prioriterade inriktningar. Dessa genomsyrar all verksamhetsplanering och konkretiseras förutom i mål även i aktiviteter som syftar till att stärka kvalitet, trygghet och måluppfyllelse samtidigt som verksamheten anpassas till demografiska och ekonomiska förutsättningar.

Starkt trygghet: Nya lagkrav finns avseende beredskapsplaner och säkerhetsåtgärder. Utbildningsförvaltningen prioriterar framtagandet av beredskapsplaner och genomför systematisk översyn av säkerhetsåtgärder vid samtliga enheter: Rutiner för att förebygga och hantera kränkningar utvecklas kontinuerligt, med särskild uppmärksamhet på hantering av besök i verksamheten samt elever med skyddade personuppgifter.

Ökad självförsörjning: Studie- och yrkesvägledning utvecklas och praktikplatser etableras i samverkan med näringslivet. Vuxenutbildningen vidareutvecklas i samverkan med andra kommuner och utbildningsanordnare där kursutbudet anpassas efter arbetsmarknadens behov. Samverkan med lokala företag stärks för att öka elevernas studiemotivation och framtida anställningsbarhet.

Familjevänlig kommun: Musikskola och motorgård bereds under året för att utifrån förutsättningar möjliggöra flera fritidsaktiviteter för ungdomar. Översyn av tillgänglighet och flexibilitet i förskola och fritidshem genomförs för att bättre möta vårdnadshavares behov. Samverkan med föreningslivet skall vidareutvecklas. Pedagogisk omsorg erbjuds genom fristående verksamhet.

Effektiv byråkrati: Kostnadseffektiviteten skall öka inom administrationen. IT-system med självservice för vårdnadshavare utvecklas tillsammans med digitalisering av nationella prov och andra administrativa processer. Översyn av regler, rutiner och IT-system genomförs för att minimera dubbelarbete och förenkla vardagen. Bokslutsanalys görs årligen för att följa kostnadseffektiviseringen.

Prioriterad kärnverksamhet: Systematiskt kvalitetsarbete fortsätter med grundstöd utifrån Skolverkets genomförda projekt "Samverkan för bästa skola" (SBS), där Ödeborgs och Högsåters skolor fått stöd i det systematiska utvecklingsarbetet. Fokus läggs på tidiga insatser för att höja resultat och förbättra kvalitet. Elevstödsorganisationen effektiviseras genom kompetensutveckling inom specialpedagogik med särskilt fokus på NPF samt utveckling av övergångar mellan olika stadier. Dialog och samverkan sker med fristående aktörer där lagen så tillåter.



Företagarvänlig kommun: Vuxenutbildningen vidareutvecklas i samverkan med arbetsmarknaden där kursutbudet kontinuerligt anpassas efter behov. Praktikplatser för elever i lokala företag tillhandahålls för att skapa möten mellan elever och arbetsgivare för att stärka elevernas studiemotivation och framtida anställningsbarhet samt matchning mot företagets behov. Samverkansytor vidareutvecklas med näringslivet.



Uppdrag

Enligt reglementet har utbildningsnämnden i uppdrag att ansvara för samtliga verksamheter inom det offentliga skolväsendet. Detta omfattar förskola, förskoleklass, grundskola, anpassad grundskola och fritidshem. Nämnden ansvarar även för gymnasieskola, anpassad gymnasieskola samt kommunal vuxenutbildning inklusive svenska för invandrare (SFI).

Utöver dessa kärnverksamheter ansvarar nämnden för annan pedagogisk verksamhet, musikskola och fritidsgårdsverksamhet. Nämnden har också ett myndighetsansvar genom att vara godkännande myndighet samt tillsynsmyndighet för fristående förskolor som kommunen godkänner. Därtill ansvarar nämnden för hälso- och sjukvård inom elevhälsan i enlighet med gällande lagar och författningar.

Utbildningsnämnden ansvarar för de uppgifter inom det offentliga skolväsendet som enligt skollagen samt relevanta förordningar åligger kommunen.

Utbildningsnämnden ska säkerställa att kommunens barn och elever får en utbildning av hög kvalitet i en trygg miljö som präglas av kvalitet, ordning och kunskapsfokus.

Huvuduppdraget för perioden är att höja elevernas måluppfyllelse samtidigt som verksamheten anpassas utifrån minskande elevantal genom strukturställning och resursomställning. Detta ska ske genom systematiskt kvalitetsarbete, tidiga insatser, implementering av nya trygghetskrav samt effektivisering av organisation och resurser.



Ekonomisk resurs

Verksamhet / ansvar	Intäkt	Kostnad	Summa
Nämndverksamhet	0	463	463
Musikskola	-30	680	650
Förskola	-6 440	39 796	33 356
Grundskola inkl. fritidshem och förskoleklass	-14 285	126 187	111 902
Anpassad grundskola	-75	8 073	7 998
Gymnasieskola	-285	34 259	33 974
Anpassad gymnasieskola	-75	4 816	4 741
Vuxenutbildning	-920	5 385	4 465
Fritidsgård	0	0	0
Förvaltningsledning	0	5 091	5 091
Summa	-22 110	224 750	202 640

Utbildningsnämndens budget för 2026 ökar med 4 277 tkr jämfört med föregående år vilket främst beror på pris- och lönejusteringar och uppgår nu till 202 640 tkr. Omfattande omställnings och anpassningsåtgärder har genomförts 2025 och fler planeras under kommande period.

Verksamheten står inför betydande ekonomiska utmaningar: anpassning till minskande elevantal, eftersatt underhåll av lokaler som genererar höga driftkostnader, resurskrävande små enheter, behov av trygghets höjande åtgärder samt ökade behov av stöd till elever med språkliga svårigheter och psykisk ohälsa. För att säkerställa långsiktig ekonomisk hållbarhet krävs strukturella förändringar i organisationen samt minskad personalkostnad genom omställning av verksamheten och effektivare resursanvändning.

Nämndverksamhet

Enligt beslut om sammanträdestider för året kommer sammanträden genomföras. Det kan även fattas beslut om extra sammanträden. Kostnaderna varierar beroende på arvodering av ledamot och storleken på förlorad arbetsförtjänst. Mötena kommer att vara halvdagar medan enskilda möten kan vara heldagar vid behov.

Nämndverksamhetens budget för 2026 bibehålls på liknande nivå som föregående år.

Musikskola

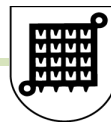
Förutsättningar för musikskola bereds under året. Musikskolan är en frivillig verksamhet för kommunen att organisera. Budgeten är 650 tkr för 2026.

Förskola

Förskolans uppdrag är tydligt beskrivet i skollag och läroplan. Skollagen sammanfattar det på följande sätt: Förskolan ska stimulera barns utveckling och lärande samt erbjuda barnen en trygg omsorg. Verksamheten ska utgå från en helhetssyn på barnet och barnets behov och utformas så att omsorg, utveckling och lärande bildar en helhet. Förskolan ska främja allsidiga kontakter och social gemenskap och förbereda barnen för fortsatt utbildning.

Befolkningsprognosen visar på ett minskat antal födda barn framåt. Den prognos som Statisticon tagit fram visar på en prognos på ca 51 födda barn per år fram till 2032. Antalet har tidigare uppgått till ca 65-70 per år (dvs ca 28% minskning). Enligt befolkningsprognosen beräknas barn i åldersgruppen 1-5 år minska under 2026 vilket gör att fortsatt anpassning och organisering måste ses över.

Inför 2026 är kapaciteten följande:



- Håvestens förskola 3 avdelningar
- Ödeborgs förskola 2 avdelningar (modul lämnad)
- Kyrkskolan 2 avdelningar
- Månvägens förskola 4 avdelningar

Utvecklingsarbete pågår inom våra förskolor. En utvecklingsgrupp inom förskola är sedan tidigare bildad och gruppen ansvarar för att arbeta med de utmaningar som förskolan står inför. Vi ser att en hög andel av våra barn har språkliga utmaningar och språket behöver stärkas generellt. Detta är något som även lyfts i dialogen med vårdnadshavarna. Den språkliga träningen måste även ske i hemmet. Logoped har anställts i verksamheten under 2025.

12 timmars öppethållande krävs på alla enheter eftersom de flesta vårdnadshavare har behov av omsorg under arbete och resor och detta innebär att barnen har långa dagar. Det är få barn som endast har rätt till 15-timmars placering.

Förskola och skola möts för gemensam dialog kring röda tråden 0-16 år, uppdrag, förväntningar och att rutiner finns för överlämning från förskola till skola så att barnen får det stöd som behövs. Vi ser en ökning av antalet barn som behöver stödinsatser för att kunna tillgodogöra sig undervisningen.

Projektet Backa Barnet Dalsland pågår med fokus på tidigt samordnade insatser över huvudmannagränser.

Ekonomisk tilldelning

Förskoleverksamhetens intäkter för taxor, statsbidrag, momsbidrag och verksamhetsförsäljning uppgår till 6 440 tkr för 2026. Intäktsnivån beräknas öka med 798 tkr i budget.

Den tilldelade budgetramen för 2026 är 33 356 tkr, vilket är en minskning med 11 671 tkr. Minskningen beror på en korrigerings av budgeten med drygt 6 mkr samt genomförda och kommande åtgärder om ca 6,4 mkr.

Grundskola inklusive förskoleklass, fritidshem och anpassade grundskolan

Alla elever har skolplikt från och med 6 års ålder och förskoleklassen är en egen skolform. Det betyder alltså att alla elever börjar i förskoleklass. Elever kan få uppskjuten skolplikt, det vill säga att de börjar vid 7 års ålder i stället. Det finns även en möjlighet för en elev som är 5 år att få börja i förskoleklass.

Förskoleklassens och grundskolans uppdrag är tydligt beskrivna i skollag och läroplaner. Detta sägs i skollagen:

Förskoleklassen ska stimulera elevers utveckling och lärande och förbereda dem för fortsatt utbildning. Utbildningen ska utgå från en helhetssyn på eleven och elevens behov. Förskoleklassen ska främja allsidiga kontakter och social gemenskap.

Grundskolan ska ge eleverna kunskaper och värden och utveckla elevernas förmåga att tillägna sig dessa. Utbildningen ska utformas så att den bidrar till personlig utveckling samt förbereder eleverna för aktiva livsval och ligger till grund för fortsatt utbildning. Utbildningen ska främja allsidiga kontakter och social gemenskap och ge en god grund för ett aktivt deltagande i samhällslivet.

Fritidshemmet ska komplettera utbildningen i skolan och ska erbjudas till elever i förskoleklass till och med vårterminen det år de fyller 13 år.

Av skollagen framgår att elever som på grund av att de har en intellektuell funktionsnedsättning inte bedöms ha förutsättningar att uppfylla sådana betygskriterier eller kriterier för bedömning av kunskaper som gäller för grundskolan och som minst ska uppfyllas, ska tas emot i anpassade grundskolan.

Anpassade grundskolan erbjuds från det att eleven fyller 7 år.

Den kommunala verksamheten består av följande enheter:



Ödeborg F-3, Valbo 4-6, Valbo 7-9, Höjden F-3, Högsäter F-6 och Anpassade grundskolan 1-9.

Ödeborgs 4-6 elever (ca 40) har överförs till Valboskolan från höstterminen 2025.

Enligt befolkningsprognosen minskar antalet elever under perioden.

Ekonomisk tilldelning

Grundskola inklusive fritids, anpassad grundskola och förskoleklass budgeterar intäkter på 14 360 tkr 2026. Intäktsnivån beräknas öka med 604 tkr i budget.

Den tilldelade budgetramen är 119 900 tkr, vilket är en ökning med 14 837 tkr. Ingående budget är korrigerad med ca 20,8 mkr och genomförda och tillkommande åtgärder uppgår till 8,9 mkr.

Åtgärder måste genomföras för att nå en budget i balans. Orsaken till att enheterna går med underskott är främst att klasserna är små i förhållande till intäkterna. Utifrån lokalernas utformning är det svårt att bedriva undervisning i B-form, det vill säga ha klasser med elever från två olika årskurser men detta kommer att krävas framöver. Undervisningen ska anpassas till elevernas behov. Att möta elever med behov och dessutom från olika årskurser ställer extra höga krav på den undervisande personalen och troligtvis samverkan mellan olika verksamheter på platsen.

Gymnasieskola och anpassade gymnasieskola

Kommunen driver inte någon egen verksamhet utan all undervisning köps från andra kommuner eller fristående huvudmän. Kostnaden per program varierar. Detta betyder att det är svårt att redan nu ge en exakt kostnad inför hösten 2025 eftersom elevernas val av program ännu inte är kända. Utöver val av program påverkar volymerna, det vill säga antalet elever, och elevernas utbildningstid. Om en elev inte är behörig utan måste börja på IM-programmet blir utbildningen längre. Likaså kan en elev börja på ett program, men byta efter ett år och därigenom få en längre utbildningstid.

Kommunen har ett ansvar för de elever som inte väljer gymnasiestudier över huvud taget. Detta benämns *det kommunala aktivitetsansvaret* (KAA) och är reglerat i skollagen. Detta uppdrag åligger inte utbildningsnämnden utan AMI.

Ny lagstiftning har trätt i kraft vilket innebär att minst tre kommuner måste samverka kring gymnasieutbildning från och med läsåret 2025/2026. Arbete pågår med detta inom Fyrbodals kommunalförbund och fortsätter under året.

Gymnasie- och anpassad gymnasieskolas intäkter för 2025 budgeteras till 360 tkr och de består i sin helhet av momsbidrag.

Ekonomisk tilldelning

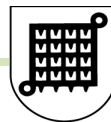
Verksamheten får en ramjustering med knappt -1,1 mkr. Budgetram för verksamheterna är 38 715 tkr för 2026.

Vuxenutbildning

Vuxenutbildningen innehåller en rad utbildningsalternativ för elever i vuxen ålder. Inom kommunen erbjuds grundläggande och gymnasial utbildning samt behörighetskompletterande kurser som behövs för vidare studier.

Även SFI erbjuds. Viss utbildning bedrivs i egen regi, men samarbete sker även med Arena utbildning som har ett stort utbud av kurser på distans. Yrkesutbildningar erbjuds i samverkan med andra kommuner.

Precis som för gymnasiet krävs i lagstiftningen att kommunen samverkar med andra kommuner kring utbildning och utbud. För vuxenutbildningen sker samverkan med övriga



Dalslandskommuner.

Ekonomisk tilldelning

Vuxenutbildningen budgeterar intäkter på 920 tkr för 2026, bestående av statsbidrag. Verksamheten får en ramjustering med ca 1,4 mkr, och beräknas kunna hålla sin budget som uppgår till 4 465 tkr för 2026.

Fritidsgård

Av reglementet framgår att utbildningsnämnden ansvarar för att bedriva fritidsgård. Detta har dock inte skett under de senaste åren. Orsaken till detta är bland annat att de ekonomiska resurserna saknas och något formellt beslut att starta upp verksamheten har inte fattats. MRP ger nu uppdraget att se över detta.

Förvaltningsledning

Under föregående period har omorganisation skett av rektorsorganisationen för att öka förutsättningarna för rektorerna att kunna genomföra sina uppdrag och den omställning som krävs. Det innebär att rektor, med ett undantag, ansvarar för högst två enheter. En av rektorerna ansvarar för tre förskole enheter. Rektorerna har dessutom olika tillika uppdrag i sina tjänster. På sikt när strukturomvandlingen är genomförd kommer en minskning av förvaltningsledningen vara möjlig.

Förvaltningsledningen omfattar central administration, verksamhetsstyrning och gemensamma stödfunktioner för nämndens samlade verksamhet.

Under perioden finns en inriktning i att stödja omställningsarbetet inom förskola och grundskola genom förstärkt fokus på ekonomi och dialog samt genomförande av effektiviseringsåtgärder. Omställning av tjänster inom verksamheten har skett under perioden och kommer att fortsätta kommande år.

Elevhälsan har omorganiserats från en central enhet till organisering direkt i verksamheterna kopplade till tre elevhälsoteam för att stärka närhet till eleverna och förbättra måluppfyllelsen. Omställning av chefskap till rektorerna och en samordnande rektor ger en ökad mobilitet och flexibilitet för elevhälsan och leder till förbättrade möjligheter i verksamheten.

Under 2025/2026 ska nationella prov börja genomföras digitalt. Detta innebär vissa kostnader för kommunen i form av integrationer och att det måste säkerställas att enheterna har säkra uppkopplingar och adekvat IT-utrustning vilket är en tydlig fråga för den nyskapade IT enheten i Dalsland där ett särskilt objektsråd fokuserar på utbildningssektorns utveckling och behov

Verksamhetens budget förändras netto med 168 tkr och uppgår till 5 091 tkr.



Investeringsplan

Investeringsprojekt

Projekt	2026
Grundram	850
Ödeborgs förskola & skola 1-10 år	förstudie/genomförande
Högsäters skola och förskola	underhåll

Beskrivning

Investeringsplanen är kopplad till kommunens övergripande lokalförsörjningsplan och syftar till att anpassa lokalbeståndet efter demografiska förändringar, genomföra eftersatt underhåll samt skapa ändamålsenliga och trygga lärmiljöer. Varje större investering föregås av förstudie som analyserar målbild, omfattning och driftkonsekvenser. Investeringsprocessen är en central del i att förändra och förbättra driftskostnadsförutsättningarna för kommande period.

Under 2025 och 2026 påbörjas investeringsprocessen för ny förskole- och skolverksamhet 1-10 år i Ödeborg. Underhåll av Högsäters förskola och skola skall utföras. Under 2027 påbörjas Håvestens förskola samt F-6-skola och 7-9-skola på Valboområdet.



**KF § 52 Dnr 2025/6
Mål och resursplan/Budget 2026–2029**

Kommunfullmäktiges beslut

Kommunfullmäktige beslutar att

1. Fastställa skattesatsen för år 2026 till 22,91 procent.
2. Fastställa de finansiella målen:
 - a) Årets resultat ska som ett genomsnitt uppgå till minst 12 mnkr per år för perioden 2023–2035.
 - b) Soliditetsnivån ska som genomsnitt ej understiga 34 % (exklusive pensionsåtaganden) per år för perioden 2023–2035.
3. Utifrån de i MRP 2026–2029 ingående ramar och anvisningar ska respektive nämnd senast i oktober 2025 fastställa verksamhetsplan med detaljbudget.
4. Respektive nämnd ska, i samband med att nämnderna under hösten 2025 utarbetar verksamhetsplanen för 2026, även ser över vilka verksamhetsmål som ska finnas för 2026. Nämndernas förslag på verksamhetsmål för 2026 antas av kommunstyrelsen under hösten 2025.
5. 2025 års förstudier ska genomföras enligt MRP:s tidsplan och påbörjas efter kommunfullmäktiges beslut om MRP 2026–2029.
6. I övrigt besluta om innehållet i MRP 2026–2029.
7. Färgelanda kommuns totala låneutrymme får under planperioden 2026–2029 uppgå till maximalt 100 mnkr.
8. Omsätta och ta upp nya lån under budgetåret 2026:
 - a) Kommunstyrelsen under år 2026 har rätt att nyupplåna, det vill säga öka kommunens skulder under år 2026, med totalt 10 mnkr. Delegerat medges teckna dessa lån.
 - b) Kommunstyrelsen har rätt att omsätta lån, det vill säga låna upp belopp motsvarande belopp på de lån som förfaller till betalning under 2026. Delegerat medges teckna dessa lån.

Reservation

Mot beslutet reserverar sig Moderaterna och Liberalerna till förmån för eget yrkande.



Socialdemokraterna reserverar sig till förmån för eget förslag och lämnar en skriftlig reservation som lyder:

”Vi anser att KD och SD:s förslag inte bygger på kvalitet utan på kvantitet. Förutom att förslaget även är underfinansierat vilket kommer innebära svårigheter att genomföra åtgärderna i MRP. Underhållsskulden för våra fastigheter kommer kvarstå och måste åtgärdas om man fortsatt skall bedriva verksamhet i fastigheterna.”

Yrkande

Ulla Börjesson (S), Håkan Gusteus (L) och Linda Jansson (M) yrkar bifall till kommunstyrelsens förslag.

Christoffer Wallin (SD), Ann Blomberg (C), Margurithe Zellén (KD) och Tommy Larsson (-) yrkar bifall till SD och KD förslag.

Centerpartiet lämnar följande ändringsyrkande till Sverigedemokraterna och Kristdemokraternas förslag till MRP 2026-2030:

Under rubriken Politiska uppdrag 2026-2029, underrubrik Kommunstyrelsen, föreslås följande ändringar:

Stycke *”Vid renovering och nybyggnation ska klassisk arkitektur premieras gentemot progressiv modernistisk arkitektur. ”Inga Sosselådor””* – Tas bort i sin helhet

Stycke *”Styrelsen ska lägga fokus på kärnverksamheten. Vid prioriteringar i föreningsstödet ska stöd till barn och unga prioriteras samt föreningar som värnar den svenska kulturen och kulturarvet. Möjlighet till krav i stödet ska införas”* – Tas bort och ersätts av ny text: *”Se över föreningsstödens nivå och utformning, för att säkerställa stöd till barn, unga, gamla och där det kan minska utanförskap. Möjlighet till krav i stöd ska införas.”*

Stycke *”Vi behöver ha en mer säsongsbaserad matsedel för att få en bra ekonomi. Vi ser att det behövs en matsedel i skolorna som gör det mer attraktivt för att alla barn ska äta. Svensk husmanskost ska premieras.”* – Byt ut ordet *”ekonomi”* och ersätt det med ordet *”kvalitet”*.

Stycke *”Styrelsen ska även ta fram nya ägardirektiv för de kommunala bolagen”* – Ändras till *”Styrelsen ska ta fram nya styrande ägardirektiv för de kommunala bolagen, vilket bland annat ska säkra att Valbohem har bostäder på alla orter där kommunen bedriver verksamhet.”*



Stycke ”*Allmännyttan ska finnas representerad i de tre största tätorterna och ha ett sådant bestånd så att vakansgraden ska vara obefintlig. Styrelsen ska se till så detta efterlevs via ägardirektiv*” – Tas bort i sin helhet

Nytt stycke ” – Styrelsen ska jobba för ökat fokus på samverkan, både internt inom koncernen och externt med andra parter. Det kan vara kyrkan, friskolorna, kommuner, eller andra initiativ som bidrar till kostnadssänkningar och/eller ökad kvalitet.”

***Under rubriken Politiska uppdrag 2026–2029, underrubrik
Utbildningsnämnden, föreslås följande ändringar:***

Stycke ”*Modersmålsundervisning ska bedrivas så effektivt som lagen tillåter*” – Tas bort och ersätts av ny text: ”Se över hur modersmålsundervisning kan bedrivas effektivare, exempelvis genom att använda digital utbildning.”

Nytt stycke ” – Satsa på kompetensutveckling för att fler pedagoger ska ha kompetens inom specialpedagogik”

Nytt stycke ” – I samband med detaljbudget ska fokus vara tidiga insatser för att höja resultaten och förbättra kvaliteten”

Nytt stycke ” – Se över möjligheten till samarbete med våra friskolor. Det kan handla om skolskjutsar, skolsköterskor, lokaler, eller andra initiativ som gynnar våra elever oavsett vilken skola man väljer att gå i”

***Under rubriken Politiska uppdrag 2026-2029, underrubrik
Socialnämnden, föreslås följande ändringar:***

Stycke ”*Socialtjänsten ska bedriva sin verksamhet så att den stämmer överens med beprövad erfarenhet och gällande lagstiftning. Hemmaplanslösningar ska prioriteras inom nämndens alla områden då det är ekonomiskt fördelaktigt. Färgelanda sticker ut med sitt höga försörjningsstöd. Detta är en fråga som ska vara en stor prioritet för nämnden. Nämnden ska arbeta löpande och nytänkande för att öka effektiviteten*” – Kompletteras med meningen ”Nämnden ska använda AMI som ett verktyg för att få ner behovet av försörjningsstöd”

***Under rubriken Förändrade driftramar 2026-2029, underrubrik
Socialnämndens ram, föreslås följande ändringar:***



Kommunfullmäktige

Utöver den ändring som står i dokumentet, föreslås en utökad ram om 2 miljoner, vilket tas över resultatet.

- Enligt tidigare beslut ska AMI flyttas över till Socialnämnden från 1 januari 2026. Från Socialnämnden ser man fram emot att få AMI som ytterligare ett verktyg i sitt arbete med att minska behovet av försörjningsstöd.

Ann Blomberg (C) lämnar ett tilläggsyrkande som lyder:

För att uppnå finansiella målen för åren 23-35 måste våran nuvarande återstående anpassningsnivå på 16 miljoner ökas till 18 miljoner för att finansiera AMI.

Propositionsordning 1

Ordförande ställer proposition på kommunstyrelsens förslag med flera bifallsyrkande och dels på SD och KD förslag med flera bifallsyrkande och finner att kommunfullmäktige beslutar enligt kommunstyrelsens förslag med flera bifallsyrkande.

Votering begärs och verkställs.

Voteringsförfarande:

JA – röstar den som bifaller kommunstyrelsens förslag

NEJ – röstar den som bifaller SD och KD förslag

Ulla Börjesson (S)	JA
Kenneth Öhman (S)	JA
Kerstin Fredriksson (S)	JA
Tommy Larsson (-)	NEJ
Lillian Borg-Hansen (S)	JA
Edgardo Varas Olmo (S)	JA
Yvonne Pettersson (S)	JA
Eva-Lena Johansson (S)	JA
Håkan Gusteus (L)	JA
Linda Jansson (M)	JA
Per Krokström (M)	JA
Bengt Melin (M)	JA
Christoffer Wallin (SD)	NEJ
Karl-Erik Segersax (SD)	NEJ
Jane Glamér (SD)	NEJ
Hanna Clemens (SD)	NEJ
Hans Johansson (SD)	NEJ
Pontus Westerman (SD)	NEJ

Justering

Utdragsbestyrkande



Natalie Wallin (SD)	NEJ
Tommy Johansson (SD)	NEJ
Margurithe Zellén (KD)	NEJ
Ann Blomberg (C)	NEJ
Faraah Mohammud (C)	NEJ
Louise Blom (C)	NEJ
Håkan Melin (C)	NEJ
Elisabet Örn (C)	NEJ
Kristina Ivarsson (C)	NEJ
Kenneth Carlsson (L)	JA

12 JA röster

16 NEJ röster

Efter genomförd omröstning finner ordförande att kommunfullmäktige beslutar enligt SD och KD förslag med flera bifallsyrkande.

Propositionsordning 2

Ordförande ställer proposition på om kommunfullmäktige skall besluta enligt Centerpartiets ändringsförslag: *"Vid renovering och nybyggnation ska klassisk arkitektur premieras gentemot progressiv modernistisk arkitektur. "Inga Sosselådor" – Tas bort i sin helhet"* och finner att kommunfullmäktige bifaller detta.

Propositionsordning 3

Ordförande ställer proposition på om kommunfullmäktige skall besluta enligt Centerpartiets ändringsförslag: *"Styrelsen ska lägga fokus på kärnverksamheten. Vid prioriteringar i föreningsstödet ska stöd till barn och unga prioriteras samt föreningar som värnar den svenska kulturen och kulturarvet. Möjlighet till krav i stödet ska införas"* – *Tas bort och ersätts av ny text: "Se över föreningsstödens nivå och utformning, för att säkerställa stöd till barn, unga, gamla och där det kan minska utanförskap. Möjlighet till krav i stöd ska införas."* Ordförande finner att kommunfullmäktige bifaller detta.

Propositionsordning 4

Ordförande ställer proposition på om kommunfullmäktige skall besluta enligt Centerpartiets ändringsförslag: *"Vi behöver ha en mer säsongsbaserad matsedel för att få en bra ekonomi. Vi ser att det behövs en matsedel i skolorna som gör det mer attraktivt för att alla barn ska äta. Svensk husmanskost ska premieras."* – *Byt ut ordet "ekonomi" och ersätt det med ordet "kvalitet"* och finner att kommunfullmäktige bifaller detta.



Propositionsordning 5

Ordförande ställer proposition på om kommunfullmäktige skall besluta enligt Centerpartiets ändringsförslag: *"Styrelsen ska även ta fram nya ägardirektiv för de kommunala bolagen"* – Ändras till *"Styrelsen ska ta fram nya styrande ägardirektiv för de kommunala bolagen, vilket bland annat ska säkra att Valbohem har bostäder på alla orter där kommunen bedriver verksamhet."* Ordförande finner att kommunfullmäktige bifaller detta.

Propositionsordning 6

Ordförande ställer proposition på om kommunfullmäktige skall besluta enligt Centerpartiets ändringsförslag: *"Allmännyttan ska finnas representerad i de tre största tätorterna och ha ett sådant bestånd så att vakansgraden ska vara obefintlig. Styrelsen ska se till så detta efterlevs via ägardirektiv"* – *Tas bort i sin helhet*" och finner att kommunfullmäktige bifaller detta.

Propositionsordning 7

Ordförande ställer proposition på om kommunfullmäktige skall besluta enligt Centerpartiets ändringsförslag: *"Styrelsen ska jobba för ökat fokus på samverkan, både internt inom koncernen och externt med andra parter. Det kan vara kyrkan, friskolorna, kommuner, eller andra initiativ som bidrar till kostnadssänkningar och/eller ökad kvalitet."* Ordförande finner att kommunfullmäktige bifaller detta.

Propositionsordning 8

Ordförande ställer proposition på om kommunfullmäktige skall besluta enligt Centerpartiets ändringsförslag: *"Modersmålsundervisning ska bedrivas så effektivt som lagen tillåter"* – *Tas bort och ersätts av ny text: "Se över hur modersmålsundervisning kan bedrivas effektivare, exempelvis genom att använda digital utbildning."* Ordförande finner att kommunfullmäktige bifaller detta.

Propositionsordning 9

Ordförande ställer proposition på om kommunfullmäktige skall besluta enligt Centerpartiets ändringsförslag: *"Nytt stycke – Satsa på kompetensutveckling för att fler pedagoger ska ha kompetens inom specialpedagogik"* och finner att kommunfullmäktige bifaller detta.

Propositionsordning 10

Ordförande ställer proposition på om kommunfullmäktige skall besluta enligt Centerpartiets ändringsförslag: *"Nytt stycke – I samband med*



detaljbudget ska fokus vara tidiga insatser för att höja resultaten och förbättra kvaliteten” och finner att kommunfullmäktige bifaller detta.

Propositionsordning 11

Ordförande ställer proposition på om kommunfullmäktige skall besluta enligt Centerpartiets ändringsförslag: *”Nytt stycke – Se över möjligheten till samarbete med våra friskolor. Det kan handla om skolskjutsar, skolsköterskor, lokaler, eller andra initiativ som gynnar våra elever oavsett vilken skola man väljer att gå i”* och finner att kommunfullmäktige bifaller detta.

Propositionsordning 12

Ordförande ställer proposition på om kommunfullmäktige skall besluta enligt Centerpartiets ändringsförslag: *”Socialtjänsten ska bedriva sin verksamhet så att den stämmer överens med beprövad erfarenhet och gällande lagstiftning. Hemmaplanslösningar ska prioriteras inom nämndens alla områden då det är ekonomiskt fördelaktigt. Färgelanda sticker ut med sitt höga försörjningsstöd. Detta är en fråga som ska vara en stor prioritet för nämnden. Nämnden ska arbeta löpande och nytänkande för att öka effektiviteten” – Kompletteras med meningen ”Nämnden ska använda AMI som ett verktyg för att få ner behovet av försörjningsstöd”* och finner att kommunfullmäktige bifaller detta.

Propositionsordning 13

Ordförande ställer proposition på om kommunfullmäktige skall besluta enligt Centerpartiets ändringsförslag: *”Utöver den ändring som står i dokumentet, föreslås en utökad ram om 2 miljoner, vilket tas över resultatet.*

- *Enligt tidigare beslut ska AMI flyttas över till Socialnämnden från 1 januari 2026. Från Socialnämnden ser man fram emot att få AMI som ytterligare ett verktyg i sitt arbete med att minska behovet av försörjningsstöd.”*

Ordförande finner att kommunfullmäktige bifaller detta.

Propositionsordning 14

Ordförande ställer proposition på om kommunfullmäktige skall besluta enligt Ann Blombergs (C) tilläggsyrkande: *”För att uppnå finansiella målen för åren 23-35 måste våran nuvarande återstående anpassningsnivå på 16 miljoner ökas till 18 miljoner för att finansiera AMI”* och finner att kommunfullmäktige bifaller detta.



Ärendets beredning

Ordförande meddelar att följande voteringsdisposition ställs upp och godkänns: Den som röstar ”JA” röstar på Ulla Börjesson (S) och Linda Jansson (M) yrkande på förvaltningens förslag. Den som röstar ”NEJ” röstar på Christoffer Wallin (SD) och Margurithe Zellén (KD) yrkande. Efter avslutad votering redovisas fem (5) stycken JA-röster och fyra (4) NEJ-röster samt två (2) AVSTÅR-röster.

Ordförande finner att kommunstyrelsen bifaller förvaltningens förslag.

Sammanfattning av ärendet

Budgeten för Färgelanda kommun är upprättad i enlighet med de riktlinjer som antagits för god ekonomisk hushållning. Kommunen beräknas för perioden 2023–2035 uppfylla de finansiella mål som är antagna för Färgelanda kommun.

För att kunna uppfylla de finansiella målen krävs en god ekonomi- och verksamhetsstyrning med fokus på skatteintäkter, investeringsvolym, befolkningstillväxt, volymtillväxt samt kvalitetsnivåer inom verksamheterna.

Denna budget, som avser planeringsperioden 2026–2029, anger en tydlig och nödvändig inriktning för att anpassa kommunens driftkostnader efter tillgängliga ekonomiska resurser. En nödvändig åtgärd är även att senast år 2029 påbörja arbetet med att ytterligare anpassa driftkostnaderna så att de bättre är i samklang med de tekniska ramarna enligt prispallsmodellen och därmed skatteutjämningsystemet.

En utförlig beskrivning av budgetens intentioner framgår av MRP 2026–2029.

Ärendebeskrivning

Budgetprocessen började med en omvärlds/planeringsdag i januari månad. Omvärlds/planeringsdagen gav information till kommunstyrelsen, nämndspresidier, kommunala tjänstemän, fackliga organisationer samt kommunens bolag. Informationen bestod av omvärldens påverkan på kommunen, kommunens ekonomiska läge, kvalitetsjämförelser med liknande kommuner i landet, information från de kommunala bolagen. information från Kommuninvest AB mm.

Bokslutsdagen den 17 februari är en del av budgetprocessen.



Kommunfullmäktige

Under perioden februari till april har kommunstyrelsens budgetberedning diskuterat förutsättningar för och utformande av kommunens Mål- och resursplan (MRP) 2026–2029.

Facklig samverkan avseende kommunstyrelsens beslutade MRP 2026–2029 kommer att äga rum den 19 maj (information) och facklig förhandling den 2 juni.

Slutligt beslut kommer att ske i kommunfullmäktige 2025-06-18.

Beslutsunderlag

Tjänsteskrivelse, dat 2025-05-06
MRP 2026-2029, dat 2025-05-06

Sändlista

Kommunstyrelsen
Utbildningsnämnden
Socialnämnden
Ekonomichef

Justering

Utdragsbestyrkande

Delegeringsbeslut

Utskriftsdatum: 2026-03-19

Utskriven av: Marthina Färm

Diarienummer:	Utbildningsnämnden
Beslutsfattare:	Alla
Riktning:	Inkomna, Upprättade
Kategori:	Alla
Beslutsinstans:	Utbildningsnämnden
Sammanträdesdatum:	2026-03-31
Sekretess:	Visas ej

Id	Beskrivning	Paragraf
Datum	Avsändare/Mottagare	Beslutsfattare
Ärendenummer	Ärendemening	Kategori
		Ansvarig
2026.183	Avta Skola24	
2026-03-18		Veronica Corell
UN 2024/175	Avtal Skola24	
		Annika Johansson

Delgivning

Utskriftsdatum: 2026-03-19

Utskriven av: Marthina Färm

Diarienummer: Utbildningsnämnden
Riktning: Inkomna
Datum: 2026-02-13 - 2026-03-19
Notering:

Id	I/U/K	Beskrivning	Ansvarig
Datum		Avsändare/Mottagare	Avdelning
Ärendenummer		Ärendemening	
2026.101		***Sekretess***	Jennie De Ridder
2026-02-13			Utbildningskontor
UN 2025/95		Flyttningsanmälan elever - inom Färgelanda kommun	
2026.102		***Sekretess***	Jennie De Ridder
2026-02-13			Utbildningskontor
UN 2025/95		Flyttningsanmälan elever - inom Färgelanda kommun	
2026.103		***Sekretess***	Annika Johansson
2026-02-13			Utbildningskontor
UN 2025/95		Flyttningsanmälan elever - inom Färgelanda kommun	
2026.104		***Sekretess***	Jennie De Ridder
2026-02-13			Utbildningskontor
UN 2025/95		Flyttningsanmälan elever - inom Färgelanda kommun	
2026.105		***Sekretess***	Jennie De Ridder
2026-02-17			Grundskolor
UN 2025/95		Flyttningsanmälan elever - inom Färgelanda kommun	
2026.106		***Sekretess***	Jennie De Ridder
2026-02-17			Grundskolor
UN 2025/95		Flyttningsanmälan elever - inom Färgelanda kommun	
2026.112		Skolväsendets överklagandenämnd dnr: OKN 2025:2562 - Beslut	Alexander Karlsson
2026-02-23			Vuxenutbildningen
UN 2025/198		Ansökan till vuxenutbildningen i kunskapsförbundet väst	
2026.113		***Sekretess***	Annika Johansson
2026-02-23			Utbildningskontor
UN 2025/95		Flyttningsanmälan elever - inom Färgelanda kommun	
2026.114		***Sekretess***	Annika Johansson
2026-02-23			Utbildningskontor
UN 2025/95		Flyttningsanmälan elever - inom Färgelanda kommun	

Id	I/U/K	Beskrivning	Ansvarig
Datum		Avsändare/Mottagare	Avdelning
Ärendenummer		Ärendemening	
2026.115	I	***Sekretess***	Annika Johansson
2026-02-23			Utbildningskontor
UN 2025/95		Flyttningsanmälan elever - inom Färgelanda kommun	
2026.118	I	***Sekretess***	Annika Johansson
2026-02-23			Utbildningskontor
UN 2025/95		Flyttningsanmälan elever - inom Färgelanda kommun	
2026.119	I	***Sekretess***	Jennie De Ridder
2026-02-24			Grundskolor
UN 2025/95		Flyttningsanmälan elever - inom Färgelanda kommun	
2026.120	I	Göteborg_FR_5741-25_Aktbil_17 - Dom	Alexander Karlsson
2026-02-24			Utbildningskontor
UN 2024/91		Barn- och elevpeng till fristående skolenheter - faktiskt utfall 2022 Överklagan till förvaltningsrätten mål nummer 8494-24 samt mål nummer 5741-25	
2026.121	I	Göteborg_FR_5741-25_Aktbil_18 - Dom	Alexander Karlsson
2026-02-24			Utbildningskontor
UN 2024/91		Barn- och elevpeng till fristående skolenheter - faktiskt utfall 2022 Överklagan till förvaltningsrätten mål nummer 8494-24 samt mål nummer 5741-25	
2026.122	I	Göteborg_FR_7020-25_Aktbil_35 - Dom	Alexander Karlsson
2026-02-24			Utbildningskontor
UN 2025/111		Barn och elevpeng till fristående enheter - faktiskt utfall Stigens friskola för år 2024	
2026.123	I	Göteborg_FR_7020-25_Aktbil_36 - Dom	Alexander Karlsson
2026-02-24			Utbildningskontor
UN 2025/111		Barn och elevpeng till fristående enheter - faktiskt utfall Stigens friskola för år 2024	
2026.124	I	***Sekretess***	Jennie De Ridder
2026-02-26			Grundskolor
UN 2026/45		Barnomsorg i annan kommun	
2026.125	I	***Sekretess***	Annika Johansson
2026-02-26			Utbildningskontor
UN 2025/95		Flyttningsanmälan elever - inom Färgelanda kommun	
2026.126	I	***Sekretess***	Annika Johansson
2026-02-26			Utbildningskontor
UN 2025/95		Flyttningsanmälan elever - inom Färgelanda kommun	
2026.127	I	***Sekretess***	Annika Johansson
2026-02-26			Utbildningskontor

Id	I/U/K	Beskrivning	Ansvarig
Datum		Avsändare/Mottagare	Avdelning
Ärendenummer		Ärendemening	
UN 2025/95		Flyttningsanmälan elever - inom Färgelanda kommun	
2026.152		***Sekretess***	Sylvia Carlsson
2026-02-27			Grundskolor
UN 2026/46		Yttrande IKE interkommunal ersättning grundskola Stenbackeskolan	
2026.170		***Sekretess***	Sylvia Carlsson
2026-03-10			Utbildningskontor
UN 2026/53		IKE interkommunal ersättning, Uddevalla kommun placering förskola	
2026.184		***Sekretess***	Jennie De Ridder
2026-03-18			Utbildningskontor
UN 2025/95		Flyttningsanmälan elever - inom Färgelanda kommun	
2026.185		***Sekretess***	Jennie De Ridder
2026-03-18			Utbildningskontor
UN 2025/95		Flyttningsanmälan elever - inom Färgelanda kommun	



Utbildningsnämnden
Tf. Utbildningschef
Anna Gunnervik

Tjänsteskrivelse
2026-03-25
2026/63

Svar på återremiss – verkställande av beslut avseende Ödeborgs skola, dnr 2026/126

Beslutsförslag

Utbildningsnämnden beslutar att:

1. Överlämna redovisningen nedan som svar på återremissen ”verkställande av beslut avseende Ödeborgs skola, dnr 2026/126”.
2. Föreslå kommunfullmäktige att ge kommunstyrelsen i uppdrag att verkställa tidigare beslut i mål- och resursplanen om att renovera Bruksskolan för att inrymma förskola, förskoleklass och grundskola årskurs 1–3.
3. Notera att flera av kostnadsuppskattningarna i denna skrivelse är grova schablonberäkningar och att mer exakta uppgifter kräver en förstudie.

Ärendebeskrivning

Kommunfullmäktige återremitterade ärendet 2026-03-18 med begäran om att förvaltningen ska redovisa kostnader och konsekvenser av olika alternativ kopplade till Ödeborgs skola och förskola.

Uppdraget som förvaltningen fick innefattar att:

- Kostnadsberäkna rivning av nuvarande idrottshall, iordningställa området, nybyggnation av ny ändamålsenlig förskola för upp till tre avdelningar där tidigare idrottshall varit belägen.
- Kostnadsberäkna uppdelning av skolområdet i linje med fotbollsplanens sydvästra kortsida och anpassa del av området för förskoleverksamhet.
- Redovisa förslag till hur måltidsverksamheten ska lösas för förskolan.
- Redovisa konsekvenserna att flytta F – 3 till Färgelanda och införliva de delade klasserna till helklass i respektive årskurs.
- Redovisa driftskostnader för den gamla skolan som tas ur bruk.



Utbildningssektorn har tillsammans med sektor samhällsutveckling därför sammanställt de uppgifter som i nuläget är möjliga att ta fram. Vissa delar kräver dock en förstudie, särskilt där nybyggnation eller större ombyggnationer ingår.

Svar på uppdrag i återremissen

1. Kostnadsberäkning för rivning av idrottshallen, iordningställande av området och nybyggnation av förskola

- Rivnings kostnad inklusive materialinventering: ca 1,0 mkr.
Kostnaden kan komma att öka beroende på vad materialinventeringen visar.
- Förstudie för ny förskola och markberedning bedöms kosta 300–600 tkr.
- Grov uppskattning av nybyggnation av förskola för upp till tre avdelningar: ca 25 miljoner

Samtliga belopp är schablonmässiga uppskattningar. Noggrann kostnadsbild kräver förstudie.

2. Kostnadsberäkning av uppdelning av skolområdet

- Kostnad för fastighetsavstyckning: ca 100 tkr.
- Beloppet är en ungefärlig uppskattning och kan påverkas av markförhållanden och krav på anpassning av området.

3. Förslag på lösning för måltidsverksamhet

- Mottagningskök behöver ingå i kommande förstudie.
- Mattransport från Valboskolans kök: ca 215 tkr/år.
- Bemanning för lokalvård och mathantering: 1-2 tjänster ca 500 tkr -1 mkr/år

4. Redovisa konsekvenserna att flytta F – 3 till Färgelanda och införliva de delade klasserna till helklass i respektive årskurs.

- Det finns plats/kapacitet för eleverna i förskoleklass och årskurs 1–2 på Höjdens skola, inklusive fritidshem.
- Årskurs 3–5 kan lokaliseras till Lilla Valbo inklusive fritids för de som behövs.
- Årskurs 6 flyttas från Lilla Valbo till nuvarande Valbo 7–9.
- Detta innebär två klasser i varje årskurs Förskoleklass – årskurs 6 samt fritidshemsverksamhet.

Konsekvenser för lokalförsörjningen

- Driftkostnader för Höjdens skola kvarstår: ca 3,3 mkr/år + mattransport.



- Högre drift- och underhållsbehov innebär att Höjden inte kan avvecklas på kort sikt.
- För att Höjden ska kunna avvecklas på längre sikt krävs utbyggnad av Lilla Valbo.
- Om både Höjden och Ödeborg avvecklas minskar driftskostnader med ca 4,8 mkr/år (avskrivningar för Valboskolans utbyggnad ej inkluderade).

6. Driftkostnader för den gamla skolan som tas ur bruk

- Nuvarande driftkostnad för Ödeborgs skola: ca 1,4–1,5 mkr/år

Ytterligare konsekvenser att beakta

- Förskolan i Ödeborg har stora renoveringsbehov både invändigt och i utemiljön. Bedömningen är att lokalerna riskerar att inte uppfylla arbetsmiljökrav.
- Tidigare planering för att lösa detta genom renovering och iordningställande av delar av Bruksskolan behöver återupptas om verksamheten ska kunna bedrivas långsiktigt.
- Förskolan behöver akut renovering till en kostnad på drygt 4 mkr.
- Trots en sådan renovering kvarstår arbetsmiljöproblem då förskolan inte är funktionell och lämplig för förskoleverksamhet.
- I nuläget finns inte kapacitet att flytta barnen till andra förskolor. Tillfälliga lösningar — exempelvis moduler — kan behöva utredas under renoveringstiden.
- Planering behöver skyndsamt genomföras för var förskoleverksamheten kan bedrivas.

Mer om aktuell status för Ödeborgs förskola kan läsas i bilagan ”Rapport Ödeborgs förskola”

Denna skrivelse redovisar de bedömningar och kostnadsuppskattningar som är möjliga att ta fram i nuläget. Många kostnader bygger på schabloner och mycket grova uppskattningar, och en förstudie är nödvändig för att få fram tillförlitliga underlag inför beslut om nybyggnation, anpassningar av skolområdet eller lösningar för måltidsverksamheten.

Beslutsunderlag:

Återremiss Dnr 2026/126
Tjänsteskrivelse dat 2026-03-25
Rapport underhåll Ödeborg förskola

Sändlista:

Tf. Utbildningschef

Anna Gunnervik
Tf. Utbildningschef



FÄRGELANDA KOMMUN



Rapport Ödeborg förskola

År 2026 till 2054

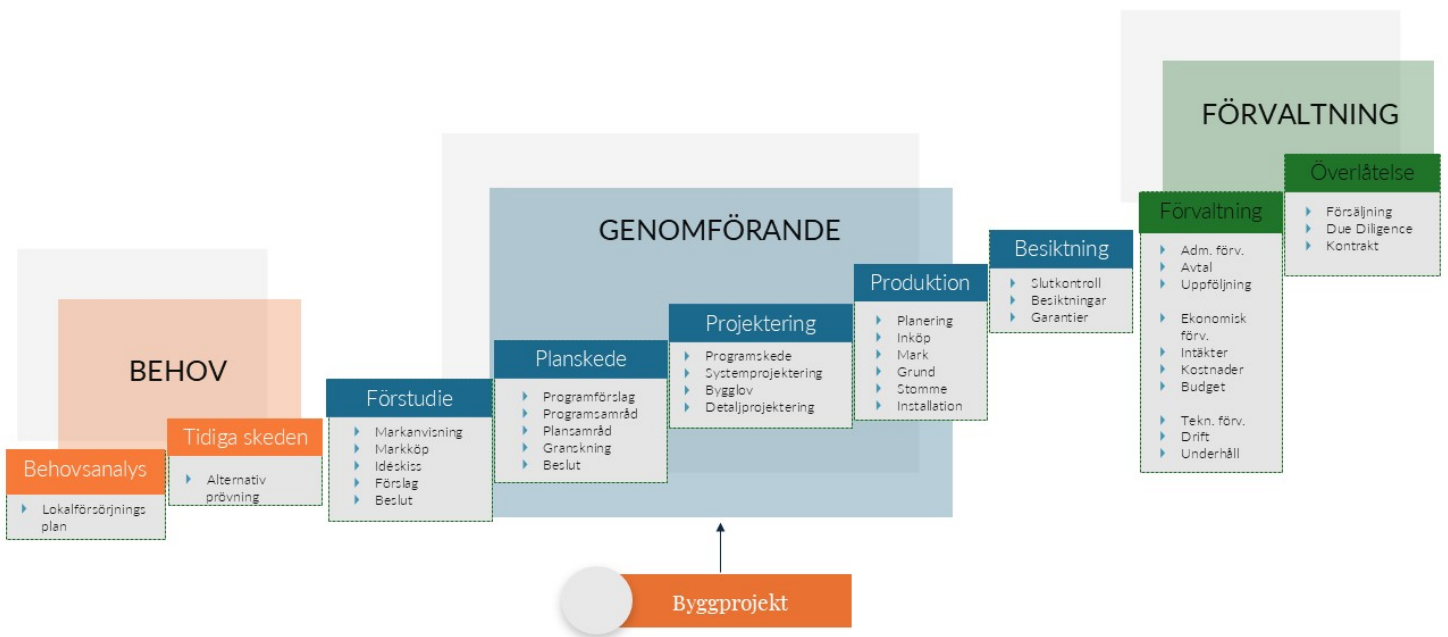


Innehållsförteckning

Fastighetsprocessen	3
Om fastigheten.....	4
Kapacitet.....	5
Ödeborg Förskola	5
Alla förskolor i Färgelanda kommun.....	5
Ekonomi och nyckeltal	5
Kostnader.....	6
Ödeborg förskola – inre underhåll.....	6
Ödeborg förskola – yttre underhåll.....	6
.....	6
Komplett kostnad – inre och yttre underhåll	7
Analys.....	8
Ekonomisk analys.....	8
Arbetsmiljö	8
Säkerhet	8
Kostnadsberäkning	9
Befolkningsprognos.....	9



Fastighetsprocessen



Utifrån beslutad MRP med tillhörande Lokalförsörjningsplan ska Ödeborg förskola flytta in i nyrenoverade lokaler i Ödeborg skola.

I denna rapport presenteras underhållskostnader för Ödeborgs förskolas nuvarande lokal.



Om fastigheten

Adress	Munkedalsvägen 1 458 40 Ödeborg
Bruksare (BRA)	402 m ²
Byggår	1984
Avdelningar	2

Ödeborgs förskola byggdes 1984.

Boverkets rekommendationer är 12 kvm/barn. I dagsläget finns totalt 43 barn på förskolan vilket ger en yta på 9,3 kvm/barn.

Förskolans kapacitet är 36 barn och den har således en övertalighet av 7 barn i dagsläget.

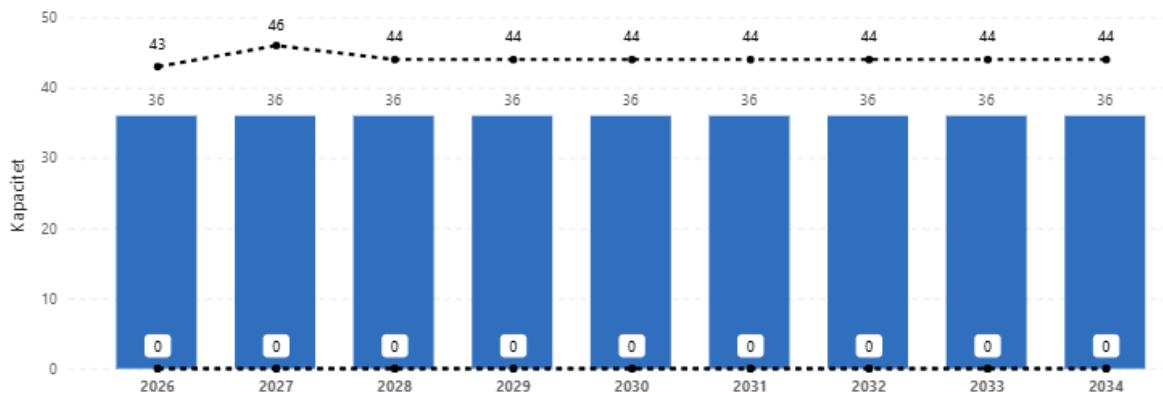
Byggnaden samt utemiljön är i stort renoveringsbehov.



Kapacitet

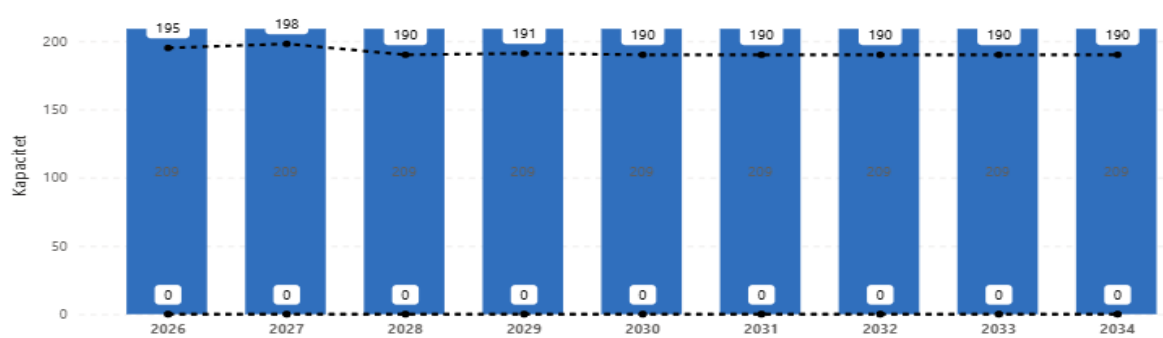
Ödeborg Förskola

Prognos - Kapacitet och nyttjare per kategori



Alla förskolor i Färgelanda kommun

Prognos - Kapacitet och nyttjare per kategori



Ekonomi och nyckeltal

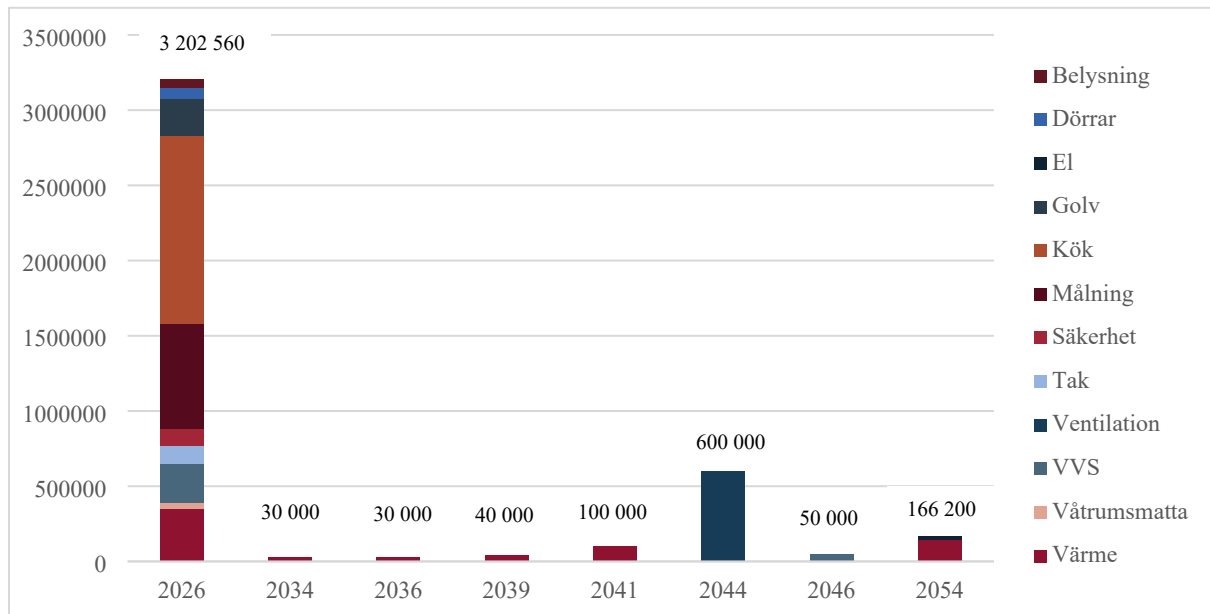
Förskolorna i Färgelanda kommun har följande nyckeltal:

Förskolor	Lokalkostnad Kr/kvm BRA	Antal avdelningar	Grundbemanning kr/avdelning	Vaktmästeri, måltid, lokalvård kr/avdelning
Håvestens förskola	733	3	2 163 000	483 000
Kyrkvägens förskola	1 692	2	2 465 500	674 500
Högsätters förskola	1 281	4	2 009 500	491 500
Ödeborgs förskola	883	2	1 901 000	433 700



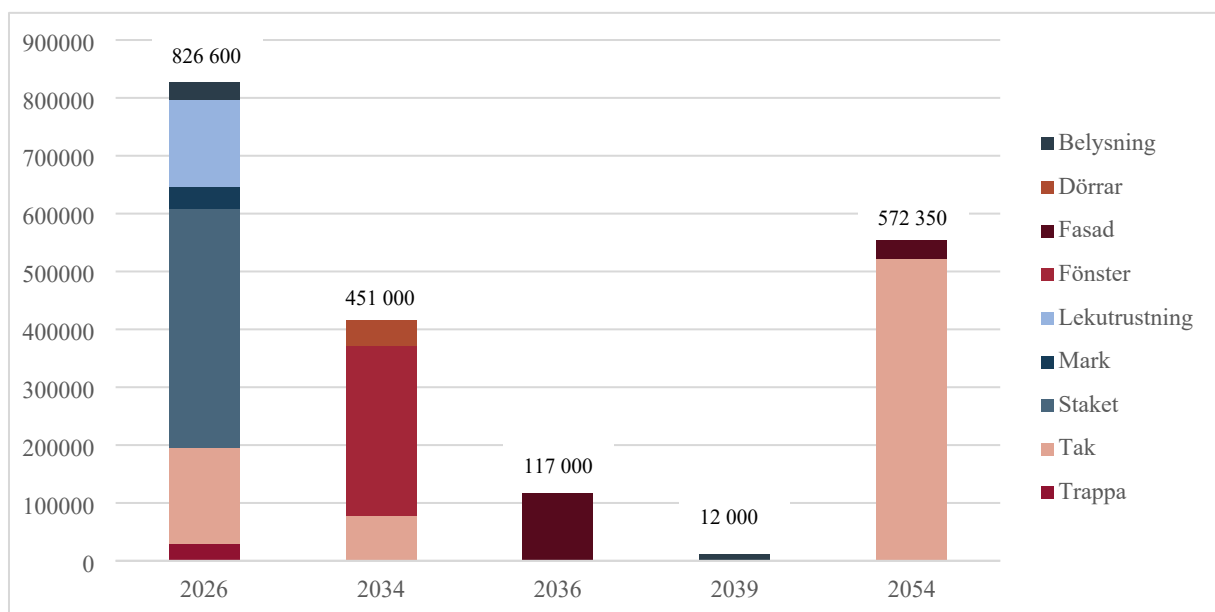
Kostnader

Ödeborg förskola – inre underhåll



De stora posterna innefattar renovering av kök, målning av väggar och tak, byte av tak, montering av akustikplattor i tak, restaurering av toaletter samt byte av golvmatta. Utöver detta finns exempelvis montering av nya radiatorer samt byte av belysning.

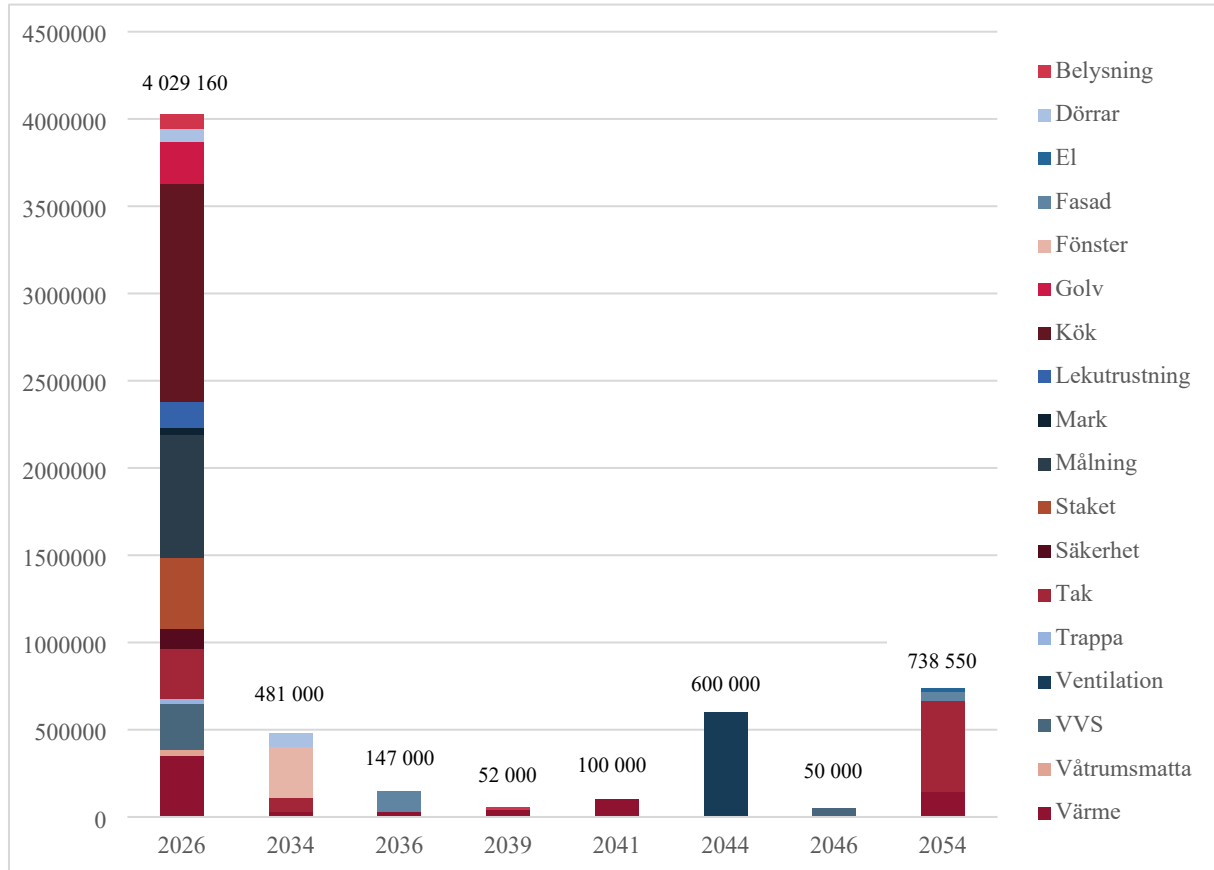
Ödeborg förskola – yttre underhåll



Utemiljön kräver stor upprustning med markarbete samt ny utrustning vilket inte finns medräknat i full utsträckning. De övriga stora posterna är staket, fasad och tak.



Komplett kostnad – inre och yttre underhåll



Total renoveringskostnad för Ödeborgs förskola år 2026-2054 är 6 197 710 kr

Notera:

Kostnader är framtagna ur underhållsplanen men då denna inte medräknat tillgänglighetsanpassning eller ändamålsenlighet bör förstudie genomföras för att få en helhetsbild.



Analys

Ekonomisk analys

Då det genom åren har brustit i underhåll av fastigheten krävs nu en mer omfattande renovering för att säkerställa byggnadens hållbarhet, säkerhet, tillgänglighet och ändamålsenlighet över tid.

Ledbelysning – all belysning i byggnaderna samt i utemiljö byts ut till LED. Detta skapar både en ekonomisk vinning samt är en energieffektiviserande åtgärd.

Arbetsmiljö

För att skapa en god arbetsmiljö behöver bland annat följande punkter ses över vilket kommer skapa en merkostnad;

Akustikplattor i alla rum där många barn vistas, t.ex. allrum, lekrum, korridorer, matsal och kapprum – detta dämpar ljudnivån och skapar bättre arbetsmiljö för både pedagoger och barn.

Persienner i alla rum – möjlighet att blockera ljusinsläpp.

Solskydd i utemiljö för att kunna skapa återhämtning och rekreation även vid soligt väder.

Översyn av tillgänglighet i form av att säkerställa att HWC toalett uppfyller krav samt att ramper till ytterdörrar är i korrekt nivå.

Markarbete och uppförande av utemiljö i form av lekutrustning, staket och godkänt underlag.

Dialog med rektor, personal och barn behöver utföras i Förstudie för att få fram ett komplett underlag.

Säkerhet

Geologisk undersökning har påvisat kvicklera i mark vid Ödeborgs förskola. Enligt tidigare rapport står följande att utläsa: *”Med hänsyn till stabilitetsförändringar bör belastning ej påföras markytan inom de högre belägna delarna av området, dvs mellan vägen och slänkrönet. På samma sätt bör utschaktning ej göras i slänten eller nedanför slänkfoten.”*

Därav bör grundläggande geologisk utredning utföras vid utbyggnation, markarbete eller större renovering.



Kostnadsberäkning

Rapporten har utförts med underhållsplanen som grund, vilken har reviderats med uppdatering av kostnader utifrån REPAB-koder och underhållssystemet Planima.

Nästa steg i fastighetsprocessen är ”Förstudie” och sedan ”Projektering” där upphandlade entreprenörer kommer att utföra en grundligare undersökning och lämna offerter med exakta siffror. Först då kan exakt investeringsbudget fastställas.

Befolkningsprognos

Befolkningsprognosen påvisar en vikande kurva vad gäller barnantal därav kan graferna gällande barnantal förändras negativt över tid.



Socialdemokraterna
FÄRGELANDA

2026-03-18

Återremiss av ärende – verkställande av beslut avseende Ödeborgs skola, dnr 2026/126

I Socialdemokraternas förslag till mål- och resursplan (MRP) 2026 – 2029 avser vi att behålla förskolan i Ödeborg, föra över klasserna F – 3 till Färgelanda, behålla förskola i Färgelanda samt förskola och F – 3 skola i Högsäter. I MRP ingår att bygga en gemensam F – 9 skola i Färgelanda.

Orsakerna är sedan tidigare kända med lågt elevantal i hela kommunen, höga driftkostnader för byggnader som tjänat ut sin tekniska livslängd, överkapacitet på skollokaler samt arbetsmiljö för både skolpersonal och elever.

Som ett motförslag till styrets eget förslag föreslår Socialdemokraterna att ärendet återremitteras och förvaltningen får i uppdrag att:

- Kostnadsberäkna rivning av nuvarande idrottshall, iordningställa området, nybyggnation av ny ändamålsenlig förskola för upptill tre avdelningar där tidigare idrottshall varit belägen.
- Kostnadsberäkna uppdelning av skolområdet i linje med fotbollsplanens sydvästra kortsida och anpassa del av området för förskoleverksamhet.
- Redovisa förslag till hur måltidsverksamheten ska lösas för förskolan.
- Redovisa konsekvenserna att flytta F – 3 till Färgelanda och införliva de delade klasserna till helklass i respektive årskurs.
- Redovisa driftkostnader för den gamla skolan som tas ur bruk.

Kenneth Öhman
För Socialdemokraterna